



Dossier

Le Plan Local d'Urbanisme intercommunal, un projet de territoire

PANORAMIQUE

Ouverture du Pôle de Santé
Libéral et Ambulatoire de
Creully-sur-Seulles

p.4

ACTUALITÉS

6 Juin 1944
Seulles Terre et Mer n'oublie pas

p.12 et p.15

Communauté de Communes



Seulles Terre et Mer

- Éditorial p.3
- Panoramique p.4
- Le regard de... p.6



↳ Pôle de Santé Libéral et Ambulatoire de Creully-sur-Seulles

- **DOSSIER** p.7
- Élaboration du PLUi



↳ Vue sur l'habitat groupé de Tilly-sur-Seulles

- Budget p.10
- Focus Entreprise p.11
- Actualités p.13
- Du côté des écoles p.14

- À la rencontre des habitants p.15
- Portrait de commune p.16
- Saveurs de notre terroir p.18
- Bouillon de culture p.19



↳ Événement Hip-Hop Ô Château

Le territoire



Les communes de Seules Terre et Mer

Asnelles ; Audrieu ; Banville ; Bazenville ; Béný-sur-Mer ; Bucéels ; Carcagny ; Colombiers-sur-Seulles ; Crépon ; Creully-sur-Seulles ; Cristot ; Ducy-Sainte-Marguerite ; Fontaine-Henry ; Fontenay-le-Pesnel ; Graye-sur-Mer ; Hottot-les-Bagues ; Juvigny-sur-Seulles ; Lingèvres ; Loucelles ; Meuvaines ; Moulins-en-Bessin ; Ponts-sur-Seulles ; Sainte-Croix-sur-Mer ; Saint-Vaast-sur-Seulles ; Tessel ; Tilly-sur-Seulles ; Vendes ; Ver-sur-Mer.

Infos pratiques

Communauté de communes Seules Terre et Mer

10, place Edmond-Paillaud
14 480 Creully-sur-Seulles

Horaires d'ouverture au public :

du lundi au vendredi de 9 h à 12 h
et de 14 à 17 h

☎ 02 31 77 72 77

🌐 www.seules-terre-mer.fr

✉ contact@cdc-stm.fr



STM Magazine-N°9-Juin 2023. **Directeur de la publication** : Thierry OZENNE. **Comité éditorial** : Gwenaëlle LECONTE ; Vincent DAUCHY ; Anthony BASLEY ; Frédérique FOUBERT ; Clotilde SAMSON. **Rédaction** : service communication de Seules Terre et Mer. **Comité de relecture** : Sandrine GARÇON ; Aurélie LAVISSE ; Gérard POUCHAIN. **Conception graphique et mise en page** : Nouveau Regard. **Crédits photos (sauf mention)** : Seules Terre et Mer. **Impression** : Imprimerie Moderne de Bayeux. **Tirage** : 9 200 exemplaires sur papier PEFC. Dépôt légal à parution.

La reproduction, même partielle, d'articles ou d'illustrations issus de STM Magazine, est strictement interdite.

Le mot du président



↳ **Thierry Ozenne, président de la communauté de communes Seulles Terre et Mer.**

| Que vous évoque l'ouverture du Pôle de Santé de Creully-sur-Seulles ?

Le président de la communauté de communes que je suis devenu est forcément ému par la concrétisation d'un projet que je portais dans mon cœur, en tant que médecin généraliste, depuis 2013. Le 30 juin prochain, jour de l'inauguration, marquera un aboutissement, à la croisée de mon métier et de mes fonctions d' élu.

À titre personnel, la mise en service du Pôle de Santé de Creully-sur-Seulles me rapproche d'une échéance particulière, dans la mesure où je me dirige vers la retraite. Je suis heureux de partir sur ce bel ouvrage qui, d'une part, met le pied à l'étrier de jeunes praticiens et d'autre part, assure la pérennité médicale d'un territoire que j'ai arpenté, passionnément, pendant 35 ans, comme médecin de campagne.

| Quel bilan tirez-vous à mi-parcours de votre mandat de président de Seulles Terre et Mer ?

Ma satisfaction est d'avancer plus vite que prévu sur le désendettement. Pour mémoire, Seulles Terre et Mer

a débuté son existence, en 2017, autour d'une dette structurelle. Quand j'ai été élu en 2020, je m'étais fixé pour objectif de réduire la dette de 89 % à 80 % à l'horizon 2026. Ce résultat sera atteint en fin d'année 2023, malgré des investissements conséquents, tels deux pôles de santé, et un contexte économique défavorable.

Mon regret touche à la frustration d'avoir été contraint de revoir le rythme de nos investissements. Néanmoins, les projets différés verront le jour, à terme du mandat, à commencer par le pôle périscolaire de Fontenay-le-Pesnel et, dans la foulée, le restaurant scolaire de Ver-sur-Mer. L'objectif est de poursuivre les investissements favorables à l'attractivité du territoire, tout en maîtrisant les finances.

| Comment avez-vous vécu l'édition 2023 du festival Bouge ton Bessin ?

Je n'ai jamais caché que je souhaitais voir émerger sur Seulles Terre et Mer un événement fédérateur où fusionnent les générations. N'oublions pas que notre intercommunalité n'existe que depuis 6 ans. Une grande partie du tissu social reste à tricoter. Je suis convaincu qu'un festival de musiques actuelles comme Bouge ton Bessin a cette capacité de rassembler. Ce 9 et 10 juin, à Creully-sur-Seulles, j'ai croisé des parents avec des tout-petits, des enfants qui s'ébattaient, des adolescents heureux de se retrouver, des quadragénaires venus entre amis et des chevelures argentées. Le sourire était sur tous les visages !

Sur scène, Toma Feterman, le chanteur de La Caravane Passe, a salué « la volonté de ce territoire de faire du son et de la culture ». Ça m'a touché. Cet encouragement de l'extérieur m'a confirmé que notre communauté de communes doit persévérer dans l'accompagnement du festival, surtout durant ces années décisives où la renommée reste à bâtir. Passé ce cap, Bouge ton Bessin voguera en autonomie et incarnera un événement emblématique de Seulles Terre et Mer.

Prenez date !

La communauté de communes organise, mardi 10 octobre 2023, de 10 h à 13 h, un premier Forum de l'emploi, au château de Creully.

Dimensionné au territoire de Seulles Terre et Mer, ce rendez-vous mettra en relation chefs d'entreprise qui recrutent et demandeurs d'emploi. Les visiteurs pourront également rencontrer différents prestataires de l'emploi, tels que la Mission Locale, le conseil régional, les Directions régionales de l'économie, de l'emploi, du travail et des solidarités (DREETS) et Pôle Emploi.

Le Pôle de Santé de la Seulles, l'architecture au service de la médecine

Sous l'aile du château médiéval de Creully, le dernier-né des équipements de Seulles Terre et Mer incarne le passage de flambeau. Le Pôle de Santé Libéral et Ambulatoire (PSLA) scelle le relais entre deux générations de praticiens, deux époques villageoises et deux écritures architecturales.

Entretien avec Samuel Rabache

Architecte (agence Architecture Dimensions Nouvelles à Saint-André-sur-Orne)



↳ Samuel Rabache a signé l'architecture du Pôle de Santé de la Seulles.

Quelle a été votre source d'inspiration à l'heure de dessiner les premiers plans du Pôle de Santé de la Seulles ?

Le site du château de Creully a contraint l'architecture du Pôle Santé. On ne pouvait pas ériger un bâtiment clinquant dans la proximité d'un patrimoine classé. Mieux qu'une contrainte, le château donne une valeur ajoutée au Pôle Santé, d'où le cadrage avec une vue presque panoramique sur cet édifice du Moyen Âge. Notre volonté a été de faire écho au château, à travers une architecture simple et une matérialité plus contemporaine qui dialoguerait avec son environnement proche et lointain.

Comment s'équilibrent les parts d'esthétisme et de fonctionnalité dans une création architecturale telle qu'un Pôle de Santé ?

Pour un projet tel que le PSLA, la part de

fonctionnalité est dominante. La raison est simple et repose sur le fait qu'un Pôle Santé reste avant tout un bâtiment public, un outil de travail mis à disposition de praticiens. Pour autant, l'agence ADN apporte toujours dans ses projets une réflexion qui lie la fonctionnalité et l'esthétisme. Il n'est pas concevable de

produire un bâtiment qui ne serait pas également un signal fort pour l'avenir de la commune.

En quoi la conception rend-elle cet édifice modèle sur le plan énergétique ?

Le Pôle Santé produit lui-même son électricité par le biais de panneaux photovoltaïques positionnés en terrasse et dissimulés à la vue par un acrotère. L'autonomie en électricité était une demande de la maîtrise d'ouvrage. Le surplus d'électricité, au plus fort de la production solaire, sera revendu à Enedis.

Comment le choix des matériaux participe-t-il à fonder le PSLA dans l'histoire locale ?

L'architecture du centre-bourg où domine la pierre de Creully a conditionné les façades du Pôle Santé. Nous avons revisité la pierre de Creully grâce à une matrice qui reproduit l'effet de la pierre. Le bardage bois à claire-voie vient dynamiser la façade afin d'éviter le côté monolithique. Les rayons du soleil qui se répercutent sur la casquette font vibrer le bâtiment, à travers un jeu d'ombre et de lumière.

Focus

28 professionnels de santé

- 5 médecins généralistes
- 4 infirmiers/ères
- 6 kinésithérapeutes
- 2 dentistes
- 2 ostéopathes
- 2 psychologues
- 2 orthophonistes
- 1 diététicienne

- 1 pédicure-podologue
- 1 neurologue
- 1 sophrologue
- 1 hypnothérapeute.

Les espaces

- 1 140 m² de surface
- 18 cabinets
- 1 salle d'urgence
- 1 salle de réunion
- 135 places de parking

Coût du PSLA de la Seulles

2 857 000 € (HT) dont 1 112 415 € à la charge de Seulles Terre et Mer

Co-financeurs :

- **Fonds européens** : 614 585 €
- **État** : 500 000 €
- **Département** : 380 000 €
- **Région** : 250 000 €

Témoignages



On va développer une nouvelle approche de la médecine, grâce à des espaces spécialement étudiés

Docteur Michel Matelot, médecin généraliste à Creully depuis 1993, 64 ans, président de l'association Acropoles (Association Creulloise pour l'Organisation du Pôle de Santé).

« Bâtir un pôle de Santé était le projet des trois médecins de Creully ¹ pour assurer leur succession. En 2018, nous avons créé l'association Acropoles regroupant l'ensemble des professionnels de santé en exercice à Creully. On avait prévu de s'installer sur la Route Canadienne.

Le terrain était sur le point d'être acheté quand la commune a été déclarée en zone d'intervention prioritaire. La raison ? Tout simplement, parce que nous, médecins seniors, venions d'entrer dans la soixantaine ! Le projet privé est devenu un projet public, porté par la communauté de communes Seulles Terre et Mer. C'était une chance. Surtout pour les jeunes professionnels. Le premier projet représentait, en effet, un investissement lourd.

Même si notre départ à la retraite se profile, la réalisation du PSLA marque un nouveau départ. On va développer une nouvelle approche de la médecine, grâce à des espaces spécialement étudiés. La SHEMA ² a dimensionné les surfaces en fonction des besoins des praticiens. La salle de réunion permettra aux professionnels de travailler de concert, dans le cadre de la prise en charge pluridisciplinaire ou dans la coordination d'un programme commun, autour d'une pathologie ou de l'éducation thérapeutique. L'idée, c'est de faire vivre ce formidable outil de travail que représente le PSLA de la Seulles. »

1. François Maechler, Michel Matelot et Thierry Ozenne
2. Assistant à la maîtrise d'ouvrage



Chacun apporte son petit grain de sable pour une prise en charge optimale du patient.

Manon Huet, pédicure-podologue, 31 ans.

« Le PSLA, je l'attends depuis 2016. C'était mon objectif quand je suis arrivée à Creully. Le projet me tenait à cœur. Un pôle de santé favorise la collaboration entre tous les professionnels. On peut mettre en place des protocoles autour de certaines pathologies. Chacun apporte son petit grain de sable pour une prise en charge optimale du patient. En termes de locaux, j'ai quitté un cabinet inadapté pour un cabinet étudié sur mesure pour ma pratique. Je suis archi-reconnaissante aux médecins de Creully. Grâce à eux, l'offre de soins à Creully-sur-Seulles est boostée. Imaginez ! Cinq médecins généralistes ! C'est le top du top ! »



C'est important d'échanger tous ensemble dans un espace bienveillant et de ne pas se sentir seul

Christopher Drouin, infirmier libéral, 37 ans.

« L'ouverture du PSLA est clairement une plus-value dans ma profession. Aujourd'hui, un professionnel de santé ne peut plus travailler dans la solitude. On exerce un métier difficile. Sur le plan personnel, c'est important d'échanger tous ensemble dans un espace bienveillant et de ne pas se sentir seul. Sur le plan médical, dans une situation complexe, échanger avec un médecin ou un ostéo, permet une prise en charge pluridisciplinaire. Le patient se retrouve au centre du dispositif. Et, inversement, tous les professionnels entourent le patient. »

Retrouvez l'annuaire des professionnels de santé du PSLA sur notre site Internet : www.seulles-terre-mer.fr

Entretien

Valentine Quesnel, artiste inspirée par Seules Terre et Mer

Le 13 mai dernier, la jeune Caennaise a initié, au château de Creully, le premier événement Hip-Hop de l'histoire de la communauté de communes.



↳ Pépite de l'association Mine d'arts, l'artiste peintre Valentine Quesnel a trouvé en la forteresse de Creully un sujet d'inspiration et un cadre original pour l'événement Hip-Hop Ô Château.

| Comment êtes-vous devenue une ambassadrice du mouvement Hip-Hop caennais ?

Cette culture m'attire depuis le collège où j'écoutais du rap. Après avoir pratiqué différents styles de danse, je me suis mise au Hip-Hop. Mais le dessin et la peinture étaient mes passions premières, j'ai donc fait des études artistiques et je n'ai pas pu m'investir à 100% dans la danse.

Ma démarche picturale tend à mettre en scène des danseurs de Hip-Hop dans un espace architectural. Peut-être que mes toiles expriment « par procuration » ma sensibilité pour cette danse ?

Le Hip-Hop ne cloisonne pas les disciplines. C'est un état d'esprit qui résonne dans la musique rap, le beat boxing, le graff, le Djing et la danse.

Cet engouement me suit jusque dans mon cadre professionnel. En tant qu'enseignante au Collège lycée Expérimental d'Hérouville-Saint-Clair, j'ai pu faire du graff avec les élèves ou des projets croisant danse et arts plastiques.

| Quelle perception aviez-vous du territoire Seules Terre et Mer avant Hip-Hop Ô Château ?

Je connaissais peu le secteur. Mes habitudes de sorties culturelles s'orientaient plus vers Caen et sa périphérie. Mais je constate que votre offre culturelle est dynamique. Peut-être un manque de curiosité de ma part mais, outre les informations sur votre site ou sur les réseaux, la communication ne parvient pas jusqu'aux Caennais. Même si ce n'est pas le bout du monde !

| N'est-ce pas un paradoxe de transposer le Hip-Hop, pratique culturelle née sur le bitume des villes, en milieu rural ?

Cela peut sembler étonnant et décalé mais c'est en cela aussi que le projet Hip-Hop Ô Château était excitant. La venue et l'intérêt du public étaient un grand point d'interrogation. Je pense que le pari a été réussi. Les personnes présentes ont fait preuve de curiosité et ont dépassé certains

clichés. Pour moi, le mouvement Hip-Hop fait partie de notre patrimoine au même titre que l'art baroque ou classique.

| De nos jours, est-ce que le Hip-Hop abrite toujours un message contestataire ?

Textes, graffs et tags demeurent des moyens d'expression revendicatifs et non-violents pour passer des messages, affirmer son identité et sa créativité hors les murs, « hors cadre ». Le rap participe à éveiller les consciences, d'où l'appellation de « rap conscient ». Mais pas seulement ! Un morceau peut aussi aborder des sujets plus légers et s'avérer très bon. Aussi faut-il prêter attention à l'écriture, la musicalité, le flow du rappeur...

| En tant que jeune artiste, quelles orientations culturelles imagineriez-vous pour notre territoire de 17 303 habitants ?

Vous avez déjà beaucoup d'événements variés. Je pourrais imaginer un salon des artistes plasticiens, professionnels et amateurs. Ou encore, une journée des enfants avec des activités artistiques : initiations musicales, arts plastiques, théâtre, danse. Pourquoi pas un parcours sportif et culturel qui suivrait les méandres de la Seules avec des pauses ciblées le long du trajet...



↳ Les artistes de l'événement Hip-Hop Ô Château, dont Valentine Quesnel, ont animé des ateliers d'initiation au graff et à l'écriture rap pour les ados des locaux jeunes de la communauté de communes.

Aménagement du territoire

Le Plan Local d'Urbanisme intercommunal, un projet de territoire

Fondée en 2017 sur le socle de la ruralité, l'intercommunalité Seules Terre et Mer porte la voix de 28 villages qui ont relevé le défi de faire chemin commun. La prescription d'un Plan Local d'Urbanisme intercommunal (PLUi) dessine l'avenir du territoire, en respectant la mosaïque des paysages et l'héritage patrimonial du passé.

Trois questions à...

Alain-Bernard Couzin, vice-président à l'urbanisme



↳ Alain-Bernard Couzin, vice-président à l'urbanisme.

| Pourquoi établir un Plan Local d'Urbanisme intercommunal en Seules Terre et Mer ?

Le Plan Local d'Urbanisme intercommunal est un outil essentiel pour l'aménagement de l'espace de Seules Terre et Mer, en vue des 15 prochaines années. Il permet une approche cohérente sur un

ensemble de sujets, qui s'appréhendent beaucoup mieux à l'échelon intercommunal. Le PLUi donne l'occasion à la communauté de communes de « faire territoire » autour d'un projet cohérent, de voir émerger une vision partagée et une stratégie commune de l'avenir du territoire, grâce à un seul et unique document d'urbanisme intercommunal dont le thème conducteur identifié est le paysage.

| Quels sont les atouts de notre territoire ?

Au cœur d'une situation géographique privilégiée entre Caen et Bayeux, le territoire de Seules Terre et Mer se développe le long de la Seules. À dominante rurale avec une particularité littorale, et bien desservie, notre intercommunalité offre un cadre de vie tout en quiétude, entre campagne et bord de mer, d'où une attractivité résidentielle et touristique. Le

défi est de conjuguer ces atouts multiples à l'objectif « Zéro Artificialisation Nette » demandé par la loi Climat et Résilience pour accélérer la sobriété foncière des territoires. À cette configuration complexe, s'ajoute une pression immobilière, à travers une demande soutenue, notamment en logements individuels.

| Comment progresse le calendrier d'élaboration ?

Prescrite en décembre 2021, la procédure d'élaboration du PLUi est un travail de co-construction mené à l'échelle de 28 communes. Élus, techniciens et personnes publiques associées échangent lors d'ateliers. La concertation publique s'exprime par l'accessibilité aux documents et par la tenue régulière de forums destinés à recueillir la parole des habitants. Après la réalisation d'un diagnostic complet entre septembre 2022 et janvier 2023, le Projet d'Aménagement et de Développement Durables (PADD) est en chantier, avant la rédaction de la phase réglementaire du document d'urbanisme qui devrait débuter en septembre 2023.

PHOTOGRAPHIE DU TERRITOIRE À L'ISSUE DU DIAGNOSTIC

Un cadre de vie rural riche et diversifié

- Un patrimoine riche et diversifié hérité de son histoire médiévale et contemporaine relative à la Seconde Guerre mondiale
- Des entités paysagères qui se définissent par des caractéristiques distinctes
- Un territoire localisé parmi les terres aux plus hautes potentialités agronomiques du Calvados
- Une offre de commerces et de services de proximité dense, diversifiée et satisfaisante

Des facteurs d'attractivité favorables et maîtrisés

- Une démographie en bonne santé avec un solde naturel qui prend le pas sur le solde migratoire en 2013-2019 par rapport à la période 2008-2013
- Peu de logements vides ou inoccupés dans le parc immobilier
- Des atouts touristiques notables dont un potentiel à développer dans l'arrière-pays avec le tourisme vert
- Une économie locale qui se maintient et continue de générer des emplois



8 735
logements

196 km²

7 725
actifs

17 303
habitants

93 %
de maisons
individuelles

28
communes

90 %
de déplacements
en voiture

74 %
des habitants ont
moins de 60 ans

4,6 %
de logements
vacants

Un territoire jeune et dynamique

- Un habitant sur cinq a moins de 15 ans
- 33 % de la population sont des couples avec enfants (moyenne départementale : 25 %)
- Un renouvellement de la population assuré par une natalité supérieure
- Une situation géographique prisée des actifs appartenant aux professions intermédiaires, intellectuelles supérieures et cadres

Un modèle de développement montrant ses limites

- Une forte dépendance des ménages à la voiture individuelle
- Un habitat récent, consommateur de sols, dégradant les transitions entre ville et campagne
- Des ressources naturelles altérées et fragilisées par l'activité humaine
- Une nette augmentation du prix des maisons individuelles (+ 38,5 % entre juin 2020 et octobre 2022)



CONSTRUIRE UNE IDENTITÉ ET RELEVER LES DÉFIS DU SIÈCLE

Accompagner et accélérer les engagements vers les transitions

- Agir en faveur des transitions, énergétique comme écologique
- Développer et valoriser le potentiel de production d'énergies renouvelables
- Traduire les orientations inscrites dans les documents cadres

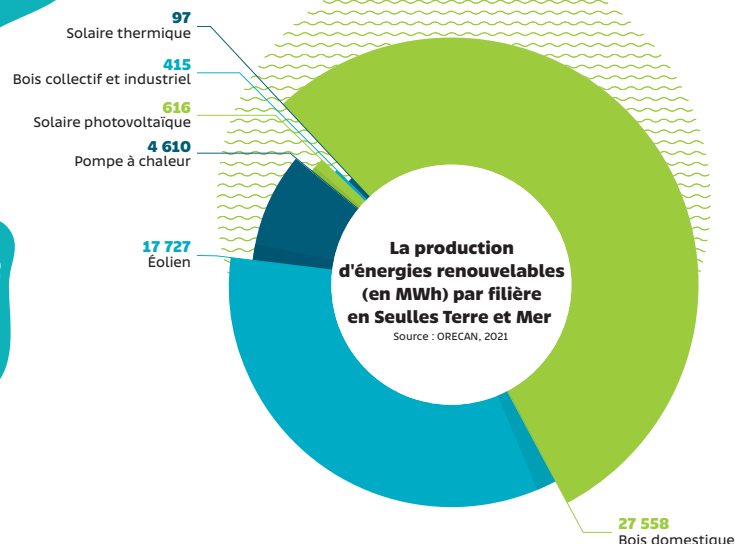
Vers un modèle de développement territorial plus vertueux

- Adapter les politiques d'aménagement et d'urbanisme aux enjeux actuels
- Planifier les possibilités d'ouverture à l'urbanisation selon les besoins des communes mais aussi des objectifs intercommunaux de sobriété foncière, de limitation de l'artificialisation et de préservation des sols
- Adapter les logements neufs et l'habitat existant aux normes de la rénovation énergétique

+ 27 %
d'énergies renouvelables
(objectif PCAET 2030)

La Vélomaritime,
axe fort du cyclotourisme

Halte ferroviaire d'Audrieu, porte d'entrée du Bessin



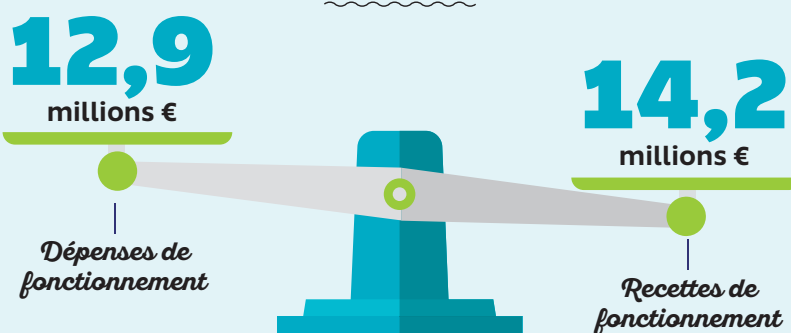
Faire territoire grâce à la concertation

- Porter des projets communs comme moteurs de développement
- Entretenir et valoriser les richesses patrimoniales, la diversité des paysages et les ressources naturelles du territoire
- Développer des alternatives à la voiture individuelle alliant découverte du territoire et connexions entre les villages

- 50 %
de sols naturels ou agricoles artificialisés d'ici 2031

- 58 %
d'émissions de gaz à effet de serre (objectif PCAET 2050)

Le budget de Seules Terre et Mer en chiffres



— RÉPARTITION DU BUDGET —



« L'incertitude économique et sociale, avec le retour d'une inflation galopante, nous incite à la sobriété financière, tout en garantissant le maintien et la poursuite des services à la population. À l'échelle de 28 communes, le choix des investissements à réaliser équitablement sur le territoire représente un enjeu crucial. La décision finale du conseil communautaire doit conjuguer amélioration du service public, vision à long terme et critères financiers. »

↳ Christian Guesdon, vice-président aux finances.

— PRINCIPAUX INVESTISSEMENTS 2023 —

Montant global : 7 755 507 €

- 1 Fin de la construction du pôle de santé de Creully-sur-Seules → **1 394 000 €**
- 2 Rénovation du Centre de Loisirs Nautiques d'Asnelles → **900 000 €**
- 3 Construction du pôle périscolaire (réfectoire + garderie) de Fontenay-le-Pesnel → **820 000 €**
- 4 Travaux de voirie → **800 000 €**

Rencontre

Les Vergers de Ducy, une histoire familiale derrière le succès pétillant

Au sein du domaine de la Flaguerie, la cidrerie artisanale de Ducy-Sainte-Marguerite transforme la quintessence de la pomme en excellence.



» Père et fils affichent une belle complicité au service de l'entreprise familiale.

En retrait du village de Ducy-Sainte-Marguerite, la cidrerie de la famille Petrich se livre aux visiteurs, sur un chemin isolé. À l'arrivée, le regard embrasse, à droite, l'élégant manoir de la Flaguerie et, à gauche, la ferme du domaine, où sont élaborés les calvados, cidres, pommeaux et autres saveurs frappés du sceau des *Vergers de Ducy*. Au rang des fleurons gastronomiques de Seullès Terre et Mer, l'entreprise artisanale a su redonner ses lettres de noblesse à des breuvages familiers de la table normande, en misant sur un savoir-faire comparable au travail de la vigne. Derrière le succès pétillant, une histoire familiale dont le premier chapitre a été écrit par une femme, Mathilde Petrich, descendante de la lignée Lauffray-Daufresne, à l'origine du domaine de la Flaguerie, en 1835.

« *Après avoir élevé ses enfants, ma mère rêvait d'avoir une activité professionnelle,* raconte Jean Petrich, co-gérant de la SCEA Domaine de la Flaguerie. *Quand*

les exploitants de la ferme sont partis à la retraite, Maman a sauté sur l'occasion ! » Nous sommes dans les années 70 et la nouvelle agricultrice n'a qu'un pas à faire pour prendre les rênes d'une ferme polyculture-élevage. Au cours de la décennie suivante s'amorce le tournant vers la filière cidricole.

Après une carrière d'ingénieur agronome, René, l'époux de Mathilde, met ses compétences au service de la fabrique de cidre. Le couple renoue avec la passion commune qui les avait réunis, dans leurs jeunes années, à l'École Nationale d'Agriculture de Montpellier. « *C'est ma femme qui tenait l'exploitation,* insiste René Petrich. *Moi, j'ai apporté mes connaissances. Non pas cidricoles mais viticoles !* »

Visionnaires, Mathilde et René, en conversion bio dès 1998, façonnent « *une entreprise délibérément proche de la nature. La croissance s'est faite toute seule, grâce à une clientèle attachée à la naturalité*

et à la qualité. » Fidèles à une méthode artisanale, les *Vergers de Ducy* imposent, à travers des cidres élaborés et des calvados hors d'âge, une signature.

À la disparition de Mathilde en 2006, cette faculté à anoblir un produit simple connaît une nouvelle jouvence, avec l'implication progressive de la fratrie Petrich, au côté de René, devenu chef d'exploitation. En provenance de Londres, Jean, le fils aîné, regagne, en 2021, la terre de ses ancêtres. L'ancien trader s'inscrit dans « *l'extension de la main* » de son père.

Jean, à la conquête de nouveaux marchés, mobilise le chef de culture et le maître de chai, pour mettre au point une ligne de produits *premium* mais « *toujours dans la logique bio* », à destination de l'hôtellerie-restauration haut de gamme. Ce défi à peine relevé, l'entreprise enchaîne avec « *le gros sujet du moment, à savoir le recyclage des bouteilles. C'est l'opportunité de revoir nos process au profit de pratiques plus vertueuses.* »

Et comment fonctionne le binôme Petrich père et fils ? Jean, sourire léger, décrit « *un père qui n'a pas posé le crayon ! On se répartit les rôles.* » D'ascendance hongroise, René Petrich, 88 ans, toute une vie de travail, s'amuse du débat sur l'âge de la retraite qui agite les Français. « *Ce qui me donne envie de me lever le matin, c'est tout le boulot que j'ai à faire !* »

Pratique

Visite guidée/libre, dégustation et vente au domaine, tous les jours, d'avril à septembre, de 9 h à 12 h 30 et de 14 h à 19 h.



« *Le Domaine de la Flaguerie est un véritable ambassadeur de la Normandie à l'étranger. Forte de 9 salariés, l'entreprise exporte déjà dans l'espace économique européen, notamment vers la Belgique, l'Allemagne ou les Pays Bas et cherche désormais à développer le grand export* »

» Vincent Dauchy, vice-président au développement économique de Seullès Terre et Mer

Mémoire

Émotions fortes pour le 79^e anniversaire du Débarquement

Ancrée sur les plages du Débarquement, la communauté de communes Seules Terre et Mer était sous le feu des projecteurs, à l'occasion de la célébration du 79^e Jour J. Lieu de mémoire emblématique du territoire, le Mémorial britannique de Ver-sur-Mer a accueilli, pour la première fois, la cérémonie internationale et la cérémonie des enfants, organisées par le Comité du Débarquement.



↳ Lundi 5 juin, la cérémonie des enfants a connu un sommet avec l'arrivée surprise de vétérans britanniques. Convoyés par les taxis de l'association Taxi Charity for Military Veterans, les héros du 6 Juin 1944 ont fait une arrivée triomphale sous les applaudissements.



↳ Moment de grâce, Tom Schaffer, 98 ans, vétéran britannique du Jour J (ancien parachutiste du 13th Lancashire Parachute Battalion), s'incline devant la petite Lilou, élève de CE2 à l'école Cecil-Newton de Creully-sur-Seulles.



↳ Sébastien Lecornu, ministre des Armées françaises, a présidé, mardi 6 juin, la cérémonie internationale au côté de Ben Wallace, ministre de la Défense britannique.



↳ En amont de la cérémonie internationale, une commémoration s'est déroulée au cimetière militaire de Bazenville où reposent 979 soldats fauchés par la Seconde Guerre mondiale.



↳ Survol de 8 Alpha Jet de la Patrouille de France.

Territoire

Une carte touristique à la promotion du territoire

C'est une première depuis la création en 2017 de la communauté de communes Seules Terre et Mer !

L'Office de Tourisme Intercommunal Gold Beach vient de publier une carte touristique, document indispensable au bon accueil des visiteurs de notre communauté de communes. Édité à 7 000 exemplaires, le dépliant comporte de nombreuses informations, à commencer par les

sites remarquables ouverts à la visite. En version papier dans les bureaux d'information touristique de Seules Terre et Mer : Creully-sur-Seules ; Vers-sur-Mer ; Asnelles ; Tilly-sur-Seules ; Graye-sur-Mer.

➔ **Sur le web : www.tourisme-creully.fr**



➤ Élaboré par Cléa Desguets et Mélanie Grivois, le document met en lumière les richesses touristiques de Seules Terre et Mer.

Culture

Signature du Contrat de Développement Culturel avec le Département



➤ Jean-Léonce Dupont, président du conseil départemental, et Thierry Ozenne, président de la communauté de communes, ont officialisé, vendredi 10 février, le Contrat de développement culturel de territoire, outil de collaboration étroite entre les deux collectivités.

Œuvre d'art

Une sculpture de Serge Saint à l'école de Tilly-sur-Seules

Une sculpture monumentale à la blancheur immaculée orne les pelouses de l'école Jacques-Prévert à Tilly-sur-Seules.

La *Couvade* est une œuvre d'art du sculpteur Serge Saint (1943-2010). L'artiste dont l'atelier était à Basly aimait partager sa passion pour la sculpture auprès des écoliers. Au décès du sculpteur, l'association Route Serge Saint s'est engagée à faire vivre, à ciel ouvert, l'œuvre de l'artiste. Propriété de Seules Terre et Mer, la sculpture a fait l'objet d'une restauration. Le choix d'installer *La Couvade* dans une école constitue un hommage à la vocation pédagogique de l'artiste, lui-même fils d'instituteur.



➤ Œuvre d'art du sculpteur Serge Saint, *La Couvade* est exposée à l'école Jacques-Prévert de Tilly-sur-Seules.

CCI City Desk

Derrière l'anglicisme se cache un Observatoire du commerce déployé sur l'intercommunalité par la Chambre de commerce et d'Industrie de Caen. Le CCI City Desk permettra à Seules Terre et Mer d'affiner sa connaissance du tissu commercial et artisanal, dans l'objectif de prendre des mesures concourant au renforcement de l'offre, voire à la sauvegarde d'enseignes menacées. Le premier retour fait état de 89 cellules commerciales – entendre commerce avec vitrine donnant sur la rue – sur le territoire.

Initiative

L'école de Ponts-sur-Seulles inscrit son nom dans la pierre d'Orival

À l'automne, l'école élémentaire Les Petits Ponts a découvert le travail de la pierre à la carrière d'Orival. L'occasion de valoriser, auprès des élèves, un savoir-faire ancestral.

Dans le giron de la commune nouvelle de Ponts-sur-Seulles, le village d'Amblie abrite une carrière de pierre dont l'exploitation a commencé sous Guillaume le Conquérant. Dite pierre de Creully ou pierre d'Orival, le calcaire local a engendré une architecture vernaculaire dont des fleurons, tels le château fort de Creully ou l'élégant château de Fontaine-Henry. Grâce à un parent d'élève exerçant le métier de tailleur de pierre, l'école élémentaire Les Petits Ponts a été initiée à ce savoir-faire ancestral.

« Nous venions de trouver un nom pour notre école, raconte Élodie Raison, directrice de l'établissement. Monsieur Eudeline, attaché à transmettre sa passion de la taille de pierre, a proposé aux élèves de graver une plaque au nom des Petits Ponts. »

Après un cours de géologie, une visite sur le terrain permet aux écoliers de mettre leurs pas dans ceux des carriers d'antan. Durant l'atelier animé par les



Le temps d'un atelier, les écoliers ont recouvert les gestes des tailleurs de pierre d'autrefois.

tailleurs de pierre de l'entreprise Conraud, les élèves expérimentent les outils de transformation. De retour en classe, commence une réflexion, « à laquelle sont associés les enfants de maternelle », à propos des

motifs qui viendront orner la plaque nominative. Finalement, un pommier, dessiné par un élève de maternelle, a rejoint l'appellation Les Petits Ponts. Dernier volet du projet, l'inauguration devrait suivre !



« Une école n'est pas seulement un bâtiment où se retrouvent les enfants quotidiennement, mais un pilier essentiel de la communauté. Le lien fort entre une école et son environnement local crée une synergie favorisant l'échange de connaissances, de ressources et d'opportunités. Seulles Terre et Mer soutient activement cet élan à travers le financement des sorties pédagogiques. »

Richard Villechenon, vice-président aux affaires scolaires.

Métier d'art

Visite d'écoliers sur une œuvre d'art en restauration

Des écoliers d'Audrieu et de Moulins-en-Bessin ont été reçus, en mars, sur le chantier de restauration qui redonne ses couleurs originelles au tableau monumental, L'Élévation de la Croix, copie anonyme du XVIII^e siècle d'un tableau de Charles Le Brun, ornant le chœur de l'église de Crépon.



Dans l'église de Crépon, les élèves ont découvert l'art de restaurer une toile.

Avant le déplacement sur site, les élèves ont fait un détour par le Musée d'Art et

d'Histoire Baron Gérard (MAHB de Bayeux), afin d'acquérir quelques rudiments. « L'intervention portait sur les périls que peut rencontrer une peinture, avant de voir les restaurateurs à l'œuvre à Crépon », indique Clémentine Dufrennoy, médiatrice culturelle. Plus largement, l'étape bayeusaine incitait « les enfants à regarder les tableaux autrement ». Un projet collectif porté par le Département, le MAHB et la commune de Crépon, avec le soutien de Seulles Terre et Mer.

Récit

Le 6 juin 1944, du Débarquement sur les plages à la Libération dans les terres

En ce mois de juin où fleurissent les cérémonies disant la gratitude des Normands aux Alliés, STM Magazine donne la parole à deux habitants de Seuelles Terre et Mer dont les villages sont entrés dans l'Histoire.



» À la brèche de Graye, Jacques Fouques, près du monument signal érigé aux Libérateurs.

Jacques Fouques, 70 ans, est trop jeune pour avoir connu le Débarquement. Néanmoins, cet habitant de Graye-sur-Mer a vécu les événements par procuration, au travers des récits de sa mère, Albertine, âgée de 16 ans en 1944.

Bordée par Juno Beach et Gold Beach, Graye-sur-Mer figure en secteur anglo-canadien sur la carte de l'opération Overlord. « Le 6 juin 1944, le champ, à côté de la ferme de ma grand-mère, ressemblait à une gare de triage, raconte Jacques Fouques. Des files entières de chars, de jeeps, de camions. La Military Police faisait la circulation au carrefour. »

Dans la nuit du 5 au 6 juin, l'occupant allemand quittait le village à bord de « charrettes en bois tirées par des chevaux. Les Canadiens et les Britanniques circulaient à bord de canards*. Les gens ont été frappés par la disproportion des moyens. Les Allemands ne croyaient pas au Débarquement, ce jour-là, et, en Normandie. »

Et la population de Graye-sur-Mer ? « Une rumeur de Débarquement ? Non, le village n'avait pas de port. Les digues flottantes et les bateaux à fond plat, les habitants ne connaissaient pas. Ce fut une surprise totale. » De l'armada venue d'outre-Manche, Albertine conservait une image. « Par le vasistas du grenier, ma mère et son frère ont vu briller la mer, évoque Jacques. C'étaient les saucisses argentées, ces ballons attachés aux bateaux pour empêcher les tirs de l'aviation ennemie. »

Les habitants de Graye-sur-Mer et leurs maisons sortiront indemnes du D-Day. En revanche, les Libérateurs payeront un lourd tribut sur la plage quadrillée de mines. À 22 kilomètres de là, le village de Tilly-sur-Seuelles connaîtra un tout autre destin. Le 6 juin 1944 ne marque pas la Libération mais précède la tragédie. Yves Faucon, 91 ans, est l'un des derniers témoins de la Bataille de Tilly. L'enfant de 12 ans qu'il était n'a rien oublié.

« Le 6 juin 1944, il tombait une petite pluie maussade, se souvient le Tillois dont la mère, Delphine, tenait l'hôtel Jeanne d'Arc. Depuis 5 h du matin, on commençait à voir des lueurs en direction de la côte. On était loin d'imaginer que 5 000 navires traversaient le Channel en silence. » Dans l'hôtel Jeanne d'Arc où siège la Kommandantur, c'est le branle-bas de combat.

Sur le front de la Libération, après la prise de Bayeux, les troupes britanniques filent vers Tilly-sur-Seuelles. Le 7 juin, contre toute attente, la commune, carrefour stratégique, essuie un raid de l'aviation alliée où périront 16 Tillois.

Cette date marque l'évacuation de la population. En groupes, les habitants se réfugient dans la campagne environnante.

Pour Yves et sa mère commence une errance parsemée de visions d'horreur. « On a traversé Villers-Bocage qui brûlait. J'ai vu mourir des hommes brûlés vifs dans un char. » À Saint-Martin-des-Besaces, « les chars roulaient sur les cadavres ».

Foyer de résistance allemande, Tilly-sur-Seuelles devient le théâtre d'âpres combats opposant la redoutable Panzer Lehr Division à l'infanterie britannique. Le bourg ne sera libéré que le 19 juin, au terme d'un front « pris et repris 23 fois ». La bataille a tué 76 civils, soit un habitant sur dix. Exsangue, Tilly est détruite à plus de 70 %. La Reconstruction ne se résumera pas aux ruines. « J'avais l'impression d'être déshumanisé, confie Yves Faucon. Tous ces morts... On a beau essayé de se remettre dans l'ordre normal des choses mais la conception de la vie n'est plus la même. »



» Yves Faucon devant le musée de la Bataille de Tilly où est accordée une large place aux victimes civiles.

*NDLR. DUKW : engin amphibie

Cet article n'a pas vocation scientifique mais relate les événements à travers la sensibilité des civils.



À l'entrée du village, l'imposante Ferme de la Baronnie joue la sentinelle depuis le Moyen Âge.

Crépon

Doté d'un patrimoine bâti incomparable où domine la ferme-manoir, le village de Crépon semble avoir été taillé par une main invisible pour le seul plaisir de la contemplation. La lecture de l'abécédaire des communes de Seules Terre et Mer se poursuit !

Dernière escale avant les plages du Débarquement, la commune de Crépon, ceinturée d'étendues céréalières, abrite en son cœur historique un nombre sans pareil d'imposants édifices en pierre de taille, témoignage d'une aura passée. Dans le tome III de sa *Statistique Monumentale du Calvados*, Arcisse de Caumont (1801-1873), dont les parents reposent dans le cimetière créponnais, valorise le titre de « **chef-lieu de doyenné** » porté par Crépon. Remontant la source du Moyen Âge, le père de l'Archéologie française décrit « **une baronnie ancienne** » où coexistaient « **plusieurs fiefs** ».

Cette position de prestige explique la richesse actuelle du patrimoine bâti. Depuis quelques années, la mosaïque de bâtisses inspire des études fouillées à Dominique Gillier, président de l'Association des Amis de l'église de Crépon. Féru d'histoire, le Créponnais a détaillé les charmes de la cité pittoresque dans « **un guide touristique qui recense pas moins de vingt-deux monuments remarquables et lieux dignes d'intérêt** ».

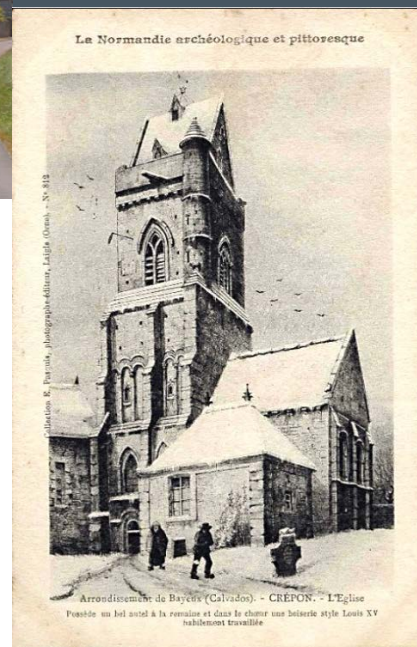
Au sommet de l'inventaire, figurent sept fermes-manoirs du XVII^e siècle, constructions emblématiques du Bessin, caractérisées par une architecture fortifiée. Hautes murailles, échauguettes et autres arquebuseries protégeaient de l'assaillant. « **Une ferme-manoir traduit un fief féodal doté d'un certain nombre de prérogatives**

dont bénéficiait le seigneur, développe Dominique Gillier. **On trouve, à l'intérieur d'une cour fermée, l'hôtel seigneurial, la maison du fermier et les bâtiments agricoles, telles la charreterie, l'étable et les granges.** »

À Crépon, même l'église Saint-Médard et Saint-Gildard est sur la défensive. Héritage du Moyen Âge, la tour-clocher arbore « **deux coursières de guet, l'une dirigée vers la mer, l'autre tournée vers la plaine de Caen** », en vue de déceler le moindre mouvement ennemi. L'édifice religieux justifie une halte « **pour son décor baroque, en particulier le chœur en lambris sculpté** ». L'ensemble épouse les contours d'une « **pièce maîtresse** », L'Élévation de la Croix, toile immense en cours de restauration (lire p.14).

Dans le village préservé, la déambulation, de portes charretières en contreforts massifs, échappe aux charnières temporelles, à peine titillées par quelques pavillons modernes et commerces dynamiques. Au détour de la route d'Arromanches, le promeneur aura le plaisir de découvrir la maison *H2O Parapluies*, parmi les dernières fabriques artisanales de parapluies en France. Coup de cœur assuré pour cet atelier ouvert à la visite !

À quelques pas, une statue monumentale fige dans l'immortalité la bravoure des *Green Howards*, régiment britannique, débarqué le 6 juin 1944 sur Gold Beach,



Sur cette carte postale ancienne, les boiseries du chœur de l'église sont déjà mentionnées.

dont les faits d'armes ont permis la libération de Crépon. Érigé en 1996, le monument de bronze saisit la pause lasse d'un soldat. Une pause peut-être adoptée par l'adjudant Stanley Hollis, au soir de son exploit, à la ferme du Pavillon où il extirpa de la mitraille allemande deux de ses camarades.

Après un épisode d'exode rural, Crépon connaît, aujourd'hui, un regain. « **Je suis frappé par le renouvellement rapide de l'habitat et la réhabilitation des maisons**, souligne Dominique Gillier. **Le charme de l'ancien opère.** » Regain aussi du tissu associatif ragaillardé par la naissance des Amis de l'église, *Crépon Animation* et *La Boîte à Histoires*. Ensemble, les trois associations tendent à recréer « **l'esprit de village** ».

📍 **Aller plus loin :**
<https://eglisedecrepon.wordpress.com/>

Chiffres-clés

- 212 habitants de nos jours
- 526 habitants en 1806
- 542 hectares



↳ Le bourg de Creully où s'imbriquent maisons anciennes et pavillons contemporains.



© Michel Ransquin

↳ À Saint-Gabriel-Brécy, les jardins en terrasses du château de Brécy.

Creully-sur-Seulles

En 2017, Creully, Saint-Gabriel-Brécy et Villiers-le-Sec associaient leurs destins dans une commune nouvelle. Et si ce mariage était écrit en filigrane dans les lignes de vie des trois villages ?

En explorant les archives, de nombreux documents laissent entrevoir un mariage prédestiné entre Creully, Saint-Gabriel-Brécy et Villiers-le-Sec. Confirmation avec Jean-Pierre Barette, féru d'histoire locale et auteur d'un blog* dédié à Creully-sur-Seulles.

La géographie tisse le premier lien. Au-delà de la proximité, les méandres d'un cours d'eau esquissent des traits d'union. « **La Seulles passe sur les trois villages**, note Jean-Pierre Barette. **Creully et Saint-Gabriel-Brécy ont toujours tiré profit de la rivière, notamment au travers des moulins. Comme son nom l'indique, Villiers-le-Sec, autrefois plus proche de Crépon, avait un besoin en eau et s'est rapproché de la Seulles.** »

Au paysage s'ajoute la complicité d'un patrimoine bâti exceptionnel. Les trois communes historiques rivalisent en pépites architecturales, ceintes de hautes murailles ou de rideaux de verdure. Fièremment campée sur son éperon rocheux, la forteresse médiévale de Creully toise l'élégant château (XVIII^e) de Creullet.

Du haut de ses bientôt 1 000 ans, l'impassible prieuré Saint-Gabriel chaperonne le discret château de la Martinique (XIX^e) et le château de Brécy (XVII^e) dont les jardins en terrasses semblent vouloir toucher le ciel. À Villiers-le-Sec, hélas, le Petit Séminaire (XIX^e) a connu un sort moins heureux. Visible à des kilomètres à la ronde, la bâtisse monumentale semble vouée à la solitude, tel un vaisseau fantôme ballotté au gré de fausses promesses.

Confisqué en 1905 au clergé, l'établissement abrita un hôpital belge durant la Grande Guerre avant de devenir un foyer pour anciens combattants jusqu'en 2 000. « **Beaucoup se souviennent des pensionnaires qui cheminaient sur le bord de la route pour se promener à Saint-Gabriel-Brécy ou faire leurs courses à Creully** », remémore le blogueur.

Siège de la commune nouvelle, Creully et son poumon économique ont de tout temps irrigué Villiers-le-Sec et Saint-Gabriel-Brécy. L'ancien chef-lieu de canton incarnait une place forte du commerce. Notre historien local a retrouvé des clichés noir et blanc où les devantures se pressaient autour de la place du Marché qui ne s'appelait pas encore la place Edmond-Paillaud. À cette époque, l'épicerie Mesnil, dépositaire de la maison Potin, ravitaillait les hameaux, au volant d'un camion Unic.

Hier et aujourd'hui, Creully se distingue comme bassin d'emploi. Avec ses laiteries et ses ferblanteries, la filière lait, or blanc des campagnes, s'est tarie progressivement, au profit de la culture céréalière et de l'industrie. L'usine Nestlé Health Science, La Coopérative de Creully ou Les Champignons de Normandie comptent parmi les employeurs les plus importants.

Autre ramification reliant les trois villages, Creully veillait sur la santé de ses voisins. Jean-Pierre Barette évoque « **les sœurs oblates qui tenaient un dispensaire, rue d'Arromanches** ». Animatrices de la paroisse et infirmières, les religieuses « **se dépla-**



↳ L'église Saint-Laurent et Saint-Georges de Villiers-le-Sec en cours de restauration.

çaient en Citroën 2 CV, jusqu'au domicile des patients ».

Dans la continuité, Le Pôle de Santé de la Seulles perpétue, de nos jours, la notion de soin, prodiguée par Creully, aux communes environnantes.

* www.creully.net

Chiffres-clés

- 2 322 habitants (5^e commune du Bessin)
- 1 871 hectares
- 800 emplois/120 entreprises



**Ingredients
(8 personnes) :**

- 800 g de rhubarbe en bâtons
- 300 g de sucre blanc
- 250 g de farine
- 180 g de beurre mou
- 120 g de cassonade
- 1 sachet de sucre vanillé (facultatif)



Installés à Sainte-Croix-sur-Mer, Luc et Sandrine Fouques ont introduit, en 2020, la rhubarbe, dans leur exploitation céréalière.

Mille pieds de cette vivace ont été plantés dans un herbager où pâturaient des vaches depuis trois générations. La rhubarbe est transformée, sur place, dans le laboratoire de la ferme. Sandrine élabore des confitures, des tisanes, des confiseries et un pétillant sans alcool pour l'apéritif. La boutique propose également, sur commande, des pâtisseries (tarte, crumble ou muffins). Bon à savoir : la rhubarbe se prête aux préparations salées, pour revisiter un poisson, réveiller une viande blanche ou sublimer un foie gras.

📍 Boutique de La Ferme Fouques

13, route de Ver Sainte-Croix-sur-Mer

Ouvert de juin à septembre, le samedi, de 9 h à 12 h, et sur demande en appelant le 06 44 81 14 42.

La recette du chef



© Ferme Fouques

Crumble à la rhubarbe de la Ferme Fouques

Préparation

- 1 Lavez (sans éplucher) * la rhubarbe
- 2 Coupez les bâtons de rhubarbe en tronçons d'un centimètre
- 3 Couvrez la rhubarbe avec le sucre blanc et mettez à macérer pendant 4 heures
- 4 Préchauffez le four à 200 °C
- 5 Malaxez avec les doigts dans un grand saladier la farine, la cassonade et le beurre ramolli jusqu'à l'obtention d'un mélange grossier
- 6 Disposez dans un moule la rhubarbe égouttée
- 7 Saupoudrez de sucre vanillé
- 8 Égrenez la pâte à crumble sur la rhubarbe
- 9 Enfourez et laissez cuire près de 30 minutes

* L'astuce de Sandrine : il ne faut pas éplucher la rhubarbe afin de conserver la belle couleur du légume ainsi que ses propriétés. Très peu calorique, la rhubarbe, riche en fibres, est une alliée du système digestif.

Attention ! Les feuilles de la rhubarbe sont toxiques à la consommation mais constituent un excellent herbicide contre les orties et les doches.

Retour en images sur les premiers événements de l'agenda culturel 2023

Festival Bouge ton Bessin



↳ La programmation éclectique du festival a drainé un public intergénérationnel.



↳ Ambiance tzigane avec Toma Feterman, le leader du groupe La Caravane Passe.

Le château médiéval de Creully à la sauce Hip-Hop



↳ Prestation remarquable des rappers en herbe de Seullès Terre et Mer, en compagnie de Jessie du groupe C.O.E.F.F, lors de l'événement Hip-Hop Ô Château.

Soirée de lancement du festival départemental Ma Parole !



↳ En signe de reconnaissance du dynamisme des médiathèques Seullès Terre et Mer, la Bibliothèque du Calvados a choisi le cadre du château de Creully pour ouvrir son festival des arts du récit.

Rendez-vous

Cinéma et patrimoine

Projection en plein air du film d'animation
Tous en scène 2 au château d'Audrieu
Gratuit !

DIM
27
AOÛT



Week-end Médiéval

2ème Edition



1 jour 8 €
2 jours 10 €
Gratuit
-12 ans

5 et 6
août 2023

CHÂTEAU DE
CREULLY

Fauconnerie • artillerie • joutes équestres • reconstitution • lancer de haches
animations enfants • forge • marché • concert • spectacle pyrotechnique