

Stmagazine

N°8

JANVIER 2023

LE MAGAZINE D'INFORMATION DE LA COMMUNAUTÉ DE COMMUNES



Dossier

Pleins feux sur la programmation culturelle

PANORAMIQUE

TRANSITION ÉCOLOGIQUE

Coup de chapeau à nos sportifs

p.4

L'engagement de l'école de Graye-sur-Mer

p.10

Communauté de Communes

Stm

Seulles Terre et Mer

www.seulles-terre-mer.fr

- Éditorial p.3
- Panoramique p.4
- Le regard de... p.6



↳ Ferme Culturelle du Bessin

- **DOSSIER** p.7
- Plains feux sur la programmation culturelle**



↳ École de Graye-sur-Mer

- Transition écologique p.10
- Focus Entreprise p.11
- Actualités p.13
- Du côté des écoles p.14

- À la rencontre des habitants p.15
- Portrait de commune p.16
- Saveurs de notre terroir p.18
- Escapade p.19



↳ Château de Fontaine-Henry

Le territoire



Les communes de Seules Terre et Mer

Asnelles ; Audrieu ; Banville ; Bazenville ; Béný-sur-Mer ; Bucéels ; Carcagný ; Colombiers-sur-Seulles ; Crépon ; Creully-sur-Seulles ; Cristot ; Ducsainte-Marguerite ; Fontaine-Henry ; Fontenay-le-Pesnel ; Graye-sur-Mer ; Hottot-les-Bagues ; Juvigny-sur-Seulles ; Lingèvres ; Loucelles ; Meuvaines ; Moulins-en-Bessin ; Ponts-sur-Seulles ; Sainte-Croix-sur-Mer ; Saint-Vaast-sur-Seulles ; TesséL ; Tilly-sur-Seulles ; Vendes ; Ver-sur-Mer.

Infos pratiques

Communauté de communes Seules Terre et Mer

10, place Edmond-Paillaud
14 480 Creully-sur-Seulles

Horaires d'ouverture au public :

du lundi au vendredi de 9 h à 12 h
et de 14 à 17 h

☎ 02 31 77 72 77

✉ contact@cdc-stm.fr



STM Magazine-N°8-Janvier 2023. **Directeur de la publication :** Thierry OZENNE. **Comité éditorial :** Gwenaëlle LECONTE ; Vincent DAUCHY ; Anthony BASLEY ; Frédérique FOUBERT ; Clotilde SAMSON. **Rédaction :** service communication de Seules Terre et Mer. **Comité de relecture :** Sandrine GARÇON ; Aurélie LAVISSE ; Gérard POUCHAIN. **Conception graphique et mise en page :** Nouveau Regard. **Crédits photos (sauf mention) :** Seules Terre et Mer. **Impression :** Imprimerie Moderne de Bayeux. **Tirage :** 9 200 exemplaires sur papier PEFC. Dépôt légal à parution.

La reproduction, même partielle, d'articles ou d'illustrations issus de STM Magazine, est strictement interdite.

Le mot du président

« Restez unis » le mot d'ordre de l'année 2023

Thierry Ozenne, président de Seulles Terre et Mer, a présenté samedi 7 janvier ses vœux aux élus et aux forces vives du territoire. Morceaux choisis.



↳ Thierry Ozenne, président de la communauté de communes Seulles Terre et Mer

« Si la crise pandémique devait nous livrer un enseignement pour affronter la crise économique, ce serait le mot d'ordre de rester **Unis**. Rester **Unis** à toutes les strates de la vie publique et citoyenne. Rester **Unis** pour **privilégier, toujours et encore, l'intérêt général**, tel pourrait être l'axe directeur qui conduira les pas de Seulles Terre et Mer en 2023. Car qui dit crise économique dit choix. Et le choix ne peut se faire que dans la **concorde**. »

« Les **investissements** seront dictés par la **hiérarchie des urgences**. En l'occurrence, la **première des urgences se situe à Fontenay-le-Pesnel** où la vétusté des équipements périscolaires n'est plus tenable. La communauté de communes lancera, dès ce trimestre, l'étude pour la **construction d'un pôle périscolaire qui comprendra une cantine et une garderie**. »

« L'année 2023 livrera le **résultat de l'étude** engagée dans **l'éventualité de mettre en place une cuisine centrale pour la restauration scolaire**. La réflexion associe élus, parents d'élèves, enseignants et agents scolaires. **Quelles que soient les conclusions, rien ne se fera sans l'aval des familles**. »

« La communauté de communes a intégré – souvenez-vous, c'était en janvier 2021 – le **Centre de Loisirs Nautiques d'Asnelles (CLNA)** dans le parc d'équipements communautaires. Notre collectivité donnera, en 2023, le **top départ des travaux de rénovation énergétique et d'agrandissement du CLNA**, afin que cet endroit devienne un fleuron éducatif, touristique et sportif de Seulles Terre et Mer. »

« 2023 restera, incontestablement, dans les archives, comme **l'année de l'ouverture du Pôle de Santé Libéral et Ambulatoire de Creully-sur-Seulles**. Porté par Seulles Terre et Mer, le **PSLA de la Seulles ouvrira ses portes aux premiers patients, le mardi 2 mai**. Peu de communautés de communes ont la chance d'inaugurer un PSLA. En l'espace de deux ans, Seulles Terre et Mer aura inauguré deux PSLA, assurant une **symétrie parfaite, en termes d'offre de soins, entre les deux bassins de vie de Seulles Terre et Mer, Tilly-sur-Seulles et Creully-sur-Seulles**. »

« **Au nom de tous les conseillers communautaires**, je vous souhaite nos vœux de bonheur et de santé pour 2023. Et n'oubliez pas ! **Pour vivre heureux, il faut vivre entre Caen et Bayeux, c'est-à-dire en Seulles Terre et Mer**. »

📺 Retrouvez en vidéo sur notre page Facebook les vœux à la population du président de Seulles Terre et Mer.

Hommage



Disparition de Geoffroy Jégou du Laz

Membre du conseil communautaire, le maire de Juvigny-sur-Seulles s'est éteint, le 19 octobre 2022, à l'aube de son 83^e anniversaire. Après deux mandats d'adjoint, Geoffroy Jégou du Laz occupait la fonction de maire depuis 2008. Thierry Ozenne, président de Seulles Terre et Mer, salue « **un collègue éminent, un homme d'une grande sagesse et un élu exemplaire dévoué à l'intérêt général** ».

À l'origine de la construction du château de Juvigny-sur-Seulles, la famille Jégou du Laz est ancrée, depuis 1743, dans la commune des bords de Seulles. Geoffroy Jégou du Laz a consacré sa carrière professionnelle à la musique, au sein de la maison d'édition Warner France, où il a assuré la promotion de grands artistes.

Le nom de cette personnalité discrète restera attaché à la préservation du patrimoine communal. Geoffroy Jégou du Laz demeurera pour la postérité l'artisan de la restauration du pont médiéval de Juvigny-sur-Seulles dont il ne verra pas, hélas, les premiers travaux.

Zoom sur

Coup de chapeau aux sportifs en réussite durant l'année 2022 !

Retour en images sur la cérémonie de vœux où le sport et ses valeurs étaient à l'honneur.

Un vent de fraîcheur a soufflé samedi 7 janvier sur la traditionnelle présentation des vœux. À l'occasion de sa première cérémonie de vœux depuis son élection en 2020 à la tête de Seulles Terre et Mer, Thierry Ozenna a souhaité mettre en lumière cinq clubs et associations du territoire qui ont tutoyé le niveau national en 2022.

« **Le sport, école de la vie, apprend le dépassement de soi et le sens du collectif, admire le président de l'intercommunalité. Et cette envie de se surpasser pour le groupe est la meilleure formation pour devenir un citoyen accompli.** »

Merci à toutes et à tous de nous avoir fait vibrer en 2022 !

Formé à l'UC Tilly-Val de Seulles, Kévin Vauquelin, 21 ans, vient d'achever sa première année de coureur cycliste professionnel, sous le maillot de l'équipe française Arkéa-Samsic. De retour à l'entraînement dans l'arrière-pays niçois, le sportif était représenté par Didier Couillard, président de l'UC Tilly-Val de Seulles. Bon rouleur, gros puncheur, grimpeur prometteur, Kévin Vauquelin incarne l'une des révélations du cyclisme international en 2022, avec des performances sur le Tour d'Oman, le Tour des Asturies et le Tour de Belgique. Seulles Terre et Mer lui souhaite en 2023 de connaître la joie d'une première participation au Tour de France.



L'école de sport de Vik'Azim, club de course d'orientation basé à Creully-sur-Seulles, a réalisé un doublé au Championnat de France. Bravo à Martin Voivenel, champion de France, et à Raphaël Lemiègre, vice-champion de France ! La réussite de Vik'Azim doit beaucoup à l'investissement d'un homme, Éric Pigeon, cartographe chevronné et pédagogue hors pair.



Les jeunes du Centre de Loisirs Nautiques d'Asnelles (CLNA) ont brillé en décrochant deux titres de champion de France en individuel et un titre de vice-champion de France par équipes. Bravo à Ugo Peressini, Jyll Pringault-Derolin, Clément Benoît, Lou Garnavault, Rose Stoffel et Nathan Le Rossignol ! Félicitations à François Garnavault, le directeur du CLNA, qui porte haut les couleurs du club, sportivement et professionnellement !



↳ Au sein de l'Association Sportive du collège du Bois d'Orceau à Tilly-sur-Seulles, l'équipe féminine de la section rugby a réussi l'exploit de se hisser au Championnat de France UNSS. Un succès à mettre au crédit de la formidable osmose entre ces demoiselles et leur professeur, Yann Dolley !



↳ Philippe Gautier, le président de la JS Audrieu, et Simon Fabre, le capitaine.



↳ La JS Audrieu a fait rêver le territoire au fil de ses cinq tours en Coupe de France. Il faudra tout le métier d'une équipe de Nationale, l'US Avranches Mont-Saint-Michel, pour stopper l'envolée du club de D1. Messieurs, remettez-nous ça en 2023 !

Entretien

Marc Millet : « Seules Terre et Mer est pour moi une réminiscence. »

À la tête de la Mission Locale Caen la mer-Calvados centre, le conseiller régional évoque l'emploi des jeunes mais aussi le charme de notre paysage.



↳ Adepte du VTT, Marc Millet aime à parcourir les chemins de Seules Terre et Mer pour rejoindre notamment le Mémorial de Ver-sur-Mer (photo) ou les anciennes carrières de Fontaine-Henry.

Combien de communes de Seules Terre et Mer subventionnent la Mission Locale ?

Creully-sur-Seules est une commune historiquement partenaire. Quant à Tilly-sur-Seules, nous sommes en phase expérimentale avec un excellent accueil de la municipalité au sein de l'espace France Services de Seules Terre et Mer.

Comment se porte l'emploi des jeunes sur le territoire ?

Il n'existe pas de statistiques officielles. En revanche, notre expérience, adossée sur les deux communes où nous intervenons, permet de dresser quelques constats. Les jeunes de l'aire de Tilly-sur-Seules sont plus formés et plus mobiles par rapport aux jeunes de l'aire de Creully-sur-Seules. La tension actuelle sur le marché de l'emploi doit être vécue comme une opportunité pour que chacun puisse se projeter professionnellement. C'est ici le rôle de nos conseillers.

Que diriez-vous aux maires pour les convaincre d'adhérer ?

Adhérer à la Mission Locale, c'est adhérer à une association reconnue d'utilité publique afin que les jeunes du territoire communal puissent bénéficier des mêmes aides, du même accompagnement que les jeunes issus des autres communautés de communes (CDC) du Calvados. L'adhésion peut être portée par la CDC ou par chaque commune isolément. Les meilleurs ambassadeurs sont les jeunes bénéficiaires. Écoutez-les ! Les maires qui adhèrent ont également beaucoup à transmettre à leurs homologues. Questionnez-les !

Peut-on dire que la recherche d'emploi pour un jeune est plus compliquée en milieu rural qu'en ville ?

En effet, le spectre d'activités proposées en milieu rural est moins dense qu'en milieu urbain. Il est indispensable de bien connaître les entreprises qui sont en recherche de collaborateurs, en vue de faciliter le recrutement de jeunes qui ont envie de vivre et de travailler sur un territoire auquel ils sont légitimement attachés. La vraie difficulté demeure la mobilité car l'offre de transport est plus lâche, soit dans les circuits, soit dans les rotations. La Mission Locale aide à travailler ce frein par un panel d'aides.

Sur le plan personnel, quelle image avez-vous de Seules Terre et Mer ?

Je connais bien ce territoire pour le parcourir à VTT. J'ai grandi et me suis construit dans le Cotentin. J'y ai mes racines. L'intercommunalité Seules Terre et Mer m'a tout de suite été familière car c'est l'alliance entre la terre et la mer, le bocage et le littoral, les hameaux et les belles pierres. J'ai besoin de sentir la mer proche, les rivières, les bois et le patrimoine pour me ressourcer... Ce corridor étiré, entre bocage et channel, est pour moi une réminiscence.

Infos

- Service public gratuit, La Mission Locale accompagne les jeunes de 16 à 25 ans, dans leur insertion professionnelle et sociale (emploi – formation – santé – accès à la culture – mobilité).
- Permanences : **Tilly-sur-Seules**, à l'espace France Services de Seules Terre et Mer, chaque jeudi impair du calendrier, de 9h à 12h ; **Creully-sur-Seules**, au siège de Seules Terre et Mer, chaque jeudi pair du calendrier, de 9h à 12h.
- Inscriptions : 02 30 32 26 26.

↳ Delphine Le Guyader, conseillère de la Mission Locale en Seules Terre et Mer.



Culture

Pleins feux sur la programmation culturelle

Nul n'a le droit d'effacer ma culture car une communauté sans culture est un peuple sans êtres humains. » Les mots du poète sénégalais Léopold Sédar Senghor résument l'impérieuse légitimité d'une compétence intercommunale indispensable à l'identité du territoire. La rédaction de STM Magazine vous emmène dans les coulisses de la programmation culturelle.

Trois questions à...

Geneviève Siriser, vice-présidente aux affaires culturelles

| Pourquoi est-ce si important pour vous de défendre la culture en milieu rural ?

Tout simplement parce que le droit à la culture pour tous me tient à cœur ! On doit pouvoir proposer à la campagne une offre culturelle et artistique de qualité. Tout le monde doit trouver à sa porte, ou à proximité, du spectacle vivant, des concerts ou des expositions. La diffusion culturelle contribue également à l'affirmation de l'identité de l'intercommunalité, en favorisant les échanges au sein de la population.

| Comment construisez-vous la programmation culturelle ?

La commission culture passe en revue les projets présentés par les associations du territoire car notre rôle est de les promouvoir et d'aider à leur développement.

Nous travaillons pour tous les publics, de 3 à 99 ans, avec une volonté de progresser sur l'inclusion, tels le recours à la langue des signes ou l'accueil facilité pour des personnes en situation de handicap. Nous veillons aussi à ce que ce la programmation maille tout le territoire pour qu'aucune commune ne se sente laissée pour compte. Enfin, je salue le Département dont les préconisations précieuses nous aident à grandir en professionnalisme.

| Quelle évolution attend la lecture publique sur le territoire ?

Fin 2023, nous connaissons les conclusions d'une étude afin d'envisager le développement de notre réseau de médiathèques, à court, moyen et long terme. L'idée est notamment de rendre les lieux plus spacieux et plus adaptés pour accueillir du spectacle, du cinéma, de la musique,

ou, pourquoi pas, des jeux vidéo. Les médiathèques ne sont plus des cathédrales où il est interdit de parler. Chacun doit pouvoir se sentir libre de pousser la porte, ne serait-ce que pour partager un café ou télétravailler. En faisant évoluer les bâtiments, on permettra également aux villages d'accroître leur vie culturelle et sociale.



↳ Geneviève Siriser, vice-présidente aux affaires culturelles



Coup de projecteur sur trois acteurs culturels en Seules Terre et Mer

La Ferme Culturelle du Bessin où le spectateur est comme à la maison

À l'arrivée d'un chemin perdu de Creully-sur-Seules, la Ferme Culturelle du Bessin (FCB) se dissimule au regard.

Pourtant, l'adresse insolite est un haut lieu du spectacle familial depuis 1997. Sous l'impulsion des comédiens Jean Fauchier Delavigne et Marie-Christine Teillant, le corps de ferme du XVIII^e siècle est devenu le Théâtre de Varember.

Un quart de siècle plus tard, le nom a changé mais le cap demeure. « *La FCB agit dans un esprit d'ouverture interculturelle et intergénérationnelle, formule Jean Fauchier Delavigne, co-directeur artistique. Nous faisons vivre un espace culturel à la campagne, mêlant spectacles, rencontres et convivialité.* » Dans un cadre champêtre, la FCB, « *structure-ressource* », se consacre à la création, grâce à l'imagination d'artistes en résidence ou de compagnies invitées, et à la diffusion, par le biais de deux salles de spectacles totalisant 450 places.

Parmi les productions estampillées FCB : La Fête des enfants ; les ateliers cirque et théâtre ; les cafés à thème ; le Dîner dans le noir ; le festival de langue normande Rabûqui.



À l'une des marques de fabrique de la Ferme Culturelle du Bessin est d'éveiller la curiosité du spectateur.

Mine d'Arts, brasseur de talents

Située à Tilly-sur-Seules, l'association Mine d'Arts fête, en 2023, le 10^e anniversaire de sa création.



À Fontaine-Henry, Mine d'Arts a confronté sur scène, en novembre dernier, le chanteur Vincent Mil, accompagné par son groupe, et le dessinateur Juanito.

Crécent compagnon de route de Seules Terre et Mer se distingue en mélangeant les disciplines artistiques. « *Nous organisons des rencontres entre artistes amateurs afin que chacun puisse s'enrichir des compétences partagées* », décrit Étienne Samson, président de Mine d'Arts.

Imaginez des lectures théâtralisées faisant écho à un groupe de jazz, des photographes

couvrant un bal folk, ou un dessinateur illustrant les chansons d'un garçon comme Vincent Mil ! Les Rencontres Mine d'Arts favorisent « la prise de risque. Chaque artiste travaille en amont mais le direct réserve des surprises. C'était le cas, par exemple, pour le dessinateur Juanito confronté aux textes à tiroir de Vincent. »

Après deux concerts dessinés à Fontenay-le-Pesnel et à Fontaine-Henry, Mine d'Arts prépare pour Seules Terre et Mer un événement dédié aux cultures urbaines.

« *Le soutien de la communauté de communes (CDC) nous a permis d'étendre notre rayonnement, analyse Étienne Samson. Au-delà du coup de pouce financier, l'envie d'explorer de la CDC nous pousse à relever des défis, à travers des projets commandés auxquels nous ne songions pas.* »

Et le sens de l'appellation Mine d'Arts ? Entendez « *mine d'or* » car l'association a pour vocation de révéler « *des pépites artistiques !* »

L'ADTLB, pionnier de l'offre culturelle

Ce sont les initiales les plus célèbres du Bessin !

Basée à Isigny-sur-Mer, l'Association de développement territorial local du Bessin (ADTLB) œuvre depuis 1980. « *Initialement, l'ADTLB avait une vocation touristique, rappelle Christian Nisse, aux manettes de l'association depuis 1989. Progressivement, les compétences ont été étendues à la valorisation du patrimoine et à l'organisation de manifestations culturelles.* »

L'ADTLB possède également un volet éditorial, à travers la publication de dépliants et la mise en place de panneaux d'interprétation (67 communes couvertes dont 16 en Seules Terre et Mer).

Durant la saison 2022, l'association a réuni 4 900 spectateurs au gré de 69 événements (concerts, théâtre, veillées de villages, etc.). Douze animations avaient lieu en Seules Terre et Mer, grâce au subventionnement de l'intercommunalité. À l'avenir, l'ADTLB souhaite développer son implication dans le milieu scolaire. « *Si on veut que les jeunes s'attachent à leur territoire, il faut leur faire découvrir les richesses patrimoniales et architecturales* », ponctue Christian Nisse.



Attraction phare de l'ADTLB, Mon village se raconte offre aux amoureux du patrimoine un récit historique forgé par les habitants de la commune à l'honneur.

Réflexion

La lecture publique en question

Dans le cadre du contrat de développement culturel du territoire signé avec le Département du Calvados, le cabinet Émergences Sud mène actuellement un travail de diagnostic en matière de lecture publique. Cette étude reçoit l'appui financier du conseil départemental.

L'objectif est d'établir une feuille de route afin de rendre le réseau de médiathèques Seulles Terre et Mer plus lisible, plus visible et surtout mieux adapté aux besoins de chacune et de chacun.



↳ Pause lecture à la médiathèque de Creully-sur-Seulles.

Festival

En avant-première

Chut... C'est encore confidentiel mais STM Magazine a l'autorisation des organisateurs pour annoncer dans ses colonnes l'arrivée du festival Bouge ton Bessin, en 2023, à Creully-sur-Seulles.

En tant que nouveau partenaire financier, la communauté de communes exauce son souhait de devenir terre d'accueil d'un événement grand public et récurrent. Depuis sa création en 2019, *Bouge ton Bessin* a grandi à Moulins-en-Bessin. La montée en puissance du festival oblige l'organisation à déménager pour des raisons d'espace et de sécurité. La scène musicale s'illustre par une programmation éclectique aux accents pop-rock, reggae, jazz manouche, électro ou hip-hop. Ah oui ! *Bouge ton Bessin*, c'est vendredi 9 et samedi 10 juin, au château de Creully. Soyez dans les coulisses de l'événement en devenant bénévole : www.bougetonbessin.fr



© Bouge ton Bessin

Repères



9 500

exemplaires du programme culturel distribués annuellement.

55

rendez-vous culturels organisés, ou accompagnés, par la communauté de communes.

7

médiathèques intercommunales en Seulles Terre et Mer : Creully-sur-Seulles (tête du réseau) ; Audrieu ; Fontaine-Henry ; Fontenay-le-Pesnel ; Ponts-sur-Seulles ; Tilly-sur-Seulles ; Ver-sur-Mer.

44 248

ouvrages en accès gratuit dans les médiathèques Seulles Terre et Mer.

4 326

adhérents au réseau de médiathèques dont 2 613 adultes.

34 279

prêts en 2022.

Agenda



Saison 2023 des Cafés des astucieux en Seulles Terre et Mer

Dans l'optique de réduire le tonnage des déchets, le SEROC* partage ses trucs et astuces pour mieux trier, recycler davantage et réparer toujours.

VENDREDI 3 FÉVRIER : 18H30 > 20H

Ferme Culturelle du Bessin,
Creully-sur-Seulles (Saint-Gabriel-Brécy) :
« Déchets quizz »

VENDREDI 17 FÉVRIER : 10H30 > 12H

Médiathèque de Ver-sur-Mer :
« Ma salle de bain, zéro déchet »

VENDREDI 3 MARS : 18H30 > 20H

Ferme Culturelle du Bessin,
Creully-sur-Seulles (Saint-Gabriel-Brécy) :
« Zéro déchet en cuisine »

VENDREDI 7 AVRIL : 17H > 20H

Ferme Culturelle du Bessin,
Creully-sur-Seulles (Saint-Gabriel-Brécy) :
« Répare Café » ou comment apprendre à réparer le petit électroménager

MERCREDI 19 AVRIL : 14H30 > 16H

médiathèque de Creully-sur-Seulles :
« Je fabrique mes produits ménagers »

MERCREDI 10 MAI • 14H30 > 17H

médiathèque de Tilly-sur-Seulles :
« Répare ton vélo »

VENDREDI 2 JUIN : 18H30 > 20H

Ferme Culturelle du Bessin,
Creully-sur-Seulles (Saint-Gabriel-Brécy) :
« Je fabrique mes produits ménagers »

SAMEDI 17 JUIN : 10H > 12H

médiathèque de Creully-sur-Seulles :
« Meubles en palette »

🔗 Ateliers gratuits. Inscriptions :
www.seroc14.fr

L'initiative

L'école de Graye-sur-Mer engagée en faveur de l'environnement

Cause planétaire, la lutte contre le réchauffement climatique avancera par la mobilisation de tous, y compris les écoliers, citoyens de demain.

L'école primaire Patrick-Moore où évoluent les enfants de Banville, Graye-sur-Mer et Sainte-Croix-sur-Mer, a reçu, en avril 2022, le niveau 1 du label E3D (École en démarche de développement durable). La distinction récompense un établissement où la protection de l'environnement est érigée au rang des règles du vivre-ensemble.

Parmi les gestes inculqués, Charlotte Renaud, directrice du groupe scolaire, cite « la récupération des

cartouches d'encre pour le recyclage, le tri des déchets dans les classes, la création d'un hôtel à insectes ou encore la diffusion d'affiche à message écologique dans les sanitaires ». À l'automne, l'école Patrick-Moore s'est fixé un nouveau défi : gagner son ticket d'entrée au Village de la Récup' et du Zéro déchet, organisé par le SEROC* en novembre à Bayeux.

Sous l'égide des animateurs de l'association Art Itinérant, les classes se lancent dans la fabrication de meubles et d'objets, à partir de bois de palette. Entre une dictée et un exercice de maths, l'école devient atelier de menuiserie. Les palettes sont « désossées, déclouées, coupées, assemblées, percées, collées, vissées » pour construire des nichoirs et des jardinières.

Le 20 novembre, les ouvrages des écoliers figuraient en bonne place au Village de la Récup'. Nichoirs et jardinières ont ensuite intégré l'espace public des trois communes du groupe scolaire. « L'initiative a sensibilisé élèves et familles au respect de la planète, tout en créant un lien social et intergénérationnel au cœur des villages », conclut Charlotte Renaud.



↳ Stand de l'école Patrick-Moore au Village de la Récup' et Zéro déchet 2022.

*SEROC : Syndicat mixte de traitement Et de valorisation des déchets ménagers de la Région Ouest Calvados

Rencontre

En pleine ascension, l'usine Elis prospère à Fontenay-le-Pesnel

Le numéro 1 européen de la blanchisserie industrielle est implanté, depuis 1988, à Fontenay-le-Pesnel. Florissant mais méconnu, l'établissement recrute de nouveaux collaborateurs.



↳ L'usine Elis de Fontenay-le-Pesnel emploie 106 collaborateurs dans l'attente de nouveaux recrutements.

Qui ne connaît pas les camions Elis croisés régulièrement sur nos routes ? Mais saviez-vous que Fontenay-le-Pesnel héberge l'un des trois centres de production du groupe Elis en Normandie ? En marge du village, l'usine exploite un emplacement proche d'infrastructures routières, à destination rapide de Caen et de la Nationale 13.

Familier, le nom Elis (Europe Linge Service) demeure, cependant, méconnu quant à son secteur d'activité. « **Notre métier est basé sur la blanchisserie industrielle et sur le service au sens général**, présente Guillaume Pacary, directeur du site Elis de Fontenay-le-Pesnel. **Nous sommes les spécialistes du nettoyage des vêtements de travail.** »

Depuis sa création en 1883, le groupe, successeur des Grandes Blanchisseries de Pantin (93), assure l'entretien du linge

pour l'hôtellerie, la restauration, la santé, l'industrie et le commerce. Dans les années 60, l'enseigne a mis au point un service de location-entretien, à savoir qu'Elis est propriétaire du linge qu'il loue et entretient. Le centre de Fontenay-le-Pesnel traite 80 000 vêtements par semaine. Grâce à sa flotte de véhicules, l'usine prend en charge le ramassage et la livraison, via l'organisation de 21 tournées quotidiennes. Elis assure également la réparation et le recyclage des textiles. Du bar-tabac L'Espérance de Fontenay-le-Pesnel au Centre Hospitalier Universitaire (CHU) de Caen, en passant par Les Maîtres Laitiers du Cotentin, la blanchisserie compte « **4 000 clients répartis sur l'ex-Basse-Normandie** ». Efficacité et discrétion, telle pourrait être la signature des établissements Elis. Guillaume Pacary dévoile l'une des

bottes secrètes de la réussite du groupe, soit « **la force du réseau. En cas de panne matérielle, on est capables d'envoyer du linge à Rouen ou d'emprunter un camion à Évreux. C'est l'envers du décor que ne verra jamais le client. Notre action dans les coulisses d'une société est essentielle mais doit rester invisible.** » En parallèle de sa mission première, Elis déploie des services complémentaires, à l'image de la location-entretien de tapis de sol, bobines d'essuie-mains, fontaines à eau ou machines à café.

Solide cheville ouvrière, l'équipementier a été « **très présent** » pour le CHU de Caen, au paroxysme de la pandémie de Covid-19, en mobilisant en urgence un nécessaire de 4 000 blouses en coton pour pallier la limite rapidement atteinte de la blouse à usage unique.

Un seul nuage altère le ciel de l'entreprise au chiffre d'affaires en croissance continue : la difficulté à recruter de nouveaux collaborateurs. « **Peut-être est-ce un problème de visibilité ?** » questionne le directeur. **Nous réfléchissons à ouvrir nos portes pour nous faire connaître.** » Actuellement, le site emploie 106 salariés permanents dont seulement 4 habitent Fontenay-le-Pesnel. Rejoindre une entreprise de proximité incarne, pourtant, un atout de taille dans la qualité de vie. Aux habitants de Tilly-sur-Seulles et des environs qui vont travailler à Caen, Guillaume Pacary avance qu'une « **heure passée en moins dans les transports, c'est une heure de plus avec les enfants !** ».

📧 **Candidatures : caen.rh@elis.com**



« **La problématique de recrutement est extrêmement prégnante au sein des entreprises du territoire. C'est pourquoi l'intercommunalité lancera, en 2023, un Forum de l'emploi. Nous travaillons également sur la réalisation d'un annuaire rassemblant les acteurs économiques de Seulles Terre et Mer pour améliorer leur visibilité.** »

↳ Vincent Dauchy, vice-président au développement économique

Urbanisme

Succès du premier forum PLUi

Le 26 novembre, de nombreux habitants de Seulles Terre et Mer sont venus prendre connaissance des modalités du Plan Local d'Urbanisme intercommunal (PLUi), en cours d'élaboration.

Organisé à Fontenay-le-Pesnel, ce premier forum entre dans la démarche de concertation de la population, en vue de l'émergence d'un projet de territoire partagé par tous. Par ailleurs, un registre de concertation est à disposition du public dans l'ensemble des mairies de la communauté de communes et au siège de Seulles Terre et Mer, jusqu'à la phase ultime du PLUi, soit la délibération relative à l'arrêt du projet.

→ Prochains forums PLUi :

- Samedi 11 mars, de 9 h à 12 h, à Ver-sur-Mer (salle de la Plage)
- Samedi 8 avril, de 9 h à 12 h, à Audrieu (salle multi-associative)



↳ Durant ce premier forum PLUi, le cabinet d'études Ville ouverte, l'agence DSM Paysage et le service urbanisme de Seulles Terre et Mer ont répondu aux interrogations des habitants du territoire.

📍 Suivre : <https://seulles-terre-mer.fr/plan-local-urbanisme-intercommunal-plui>.

Services publics

Inauguration de l'espace France Services de Tilly-sur-Seulles

Ouvert en janvier 2022 dans les locaux de l'agence postale intercommunale, l'espace France Services de Seulles Terre et Mer a été inauguré vendredi 2 décembre par Thierry Mosimann, préfet du Calvados.



↳ De gauche à droite : Christian Letourneur, délégué régional La Poste ; Didier Couillard, maire de Tilly-sur-Seulles ; Myriam Letellier, conseillère départementale ; Thierry Mosimann, préfet du Calvados ; Thierry Ozenne, président de Seulles Terre et Mer ; Sonia de la Provôté, sénatrice du Calvados.

« Un espace France Services traduit l'ambition de réunir un ensemble de services publics, en un seul endroit, au plus près de chez soi, appuie le représentant de l'État. C'est aussi la garantie d'un accueil de qualité, par le niveau d'exigence en termes de locaux et d'amplitudes horaires. Enfin, c'est une réponse adaptée à chacun de nous, grâce à des agents spécialement formés pour orienter l'usager dans le dédale des démarches administratives. »

Animé par trois agents intercommunaux, l'espace France Services de Seulles Terre et Mer à Tilly-sur-Seulles relaie 23 administrations et organismes publics, tels que l'Assurance maladie, Pôle emploi, la Caisse d'allocations familiales ou les Finances Publiques. « La première des qualités d'un espace France Services est de redonner un visage humain au service public », souligne Thierry Ozenne, président de Seulles Terre et Mer.

Territoire

Lancement d'une Opération de Revitalisation du Territoire

Aux côtés de Creully-sur-Seulles et de Tilly-sur-Seulles, lauréates du programme Petites Villes de Demain, la communauté de communes Seulles Terre et Mer s'est engagée jeudi 13 octobre dans une Opération de Revitalisation du Territoire (ORT), en signant une convention avec l'État, les collectivités territoriales partenaires et les chambres consulaires.

Le dispositif a pour finalité de conforter le rôle moteur des communes centres. L'aide à la dynamisation de Creully-sur-Seulles et de Tilly-sur-Seulles, clefs de voûte des deux bassins de vie de l'intercommunalité, bénéficiera à l'ensemble des 28 communes de Seulles Terre et Mer. L'ORT a pour vocation d'améliorer les condi-

tions de vie des habitants, des professionnels, des consommateurs et des touristes. Au registre des axes de travail : réhabiliter l'habitat vétuste ; renforcer l'attractivité résidentielle ; valoriser les services et les équipements publics ; encourager l'offre culturelle ; accompagner les commerces et l'artisanat ; développer la mobilité douce.



↳ Élus et partenaires ont signé, jeudi 13 octobre, la convention d'Opération de Revitalisation du Territoire.

Initiative

Mise en place d'un Observatoire du commerce



Dans le cadre du programme Petites Villes de Demain, la communauté de communes Seulles Terre et Mer et la Chambre de Commerce et d'Industrie Caen (CCI) Normandie se sont engagées dans la création d'un Observatoire du commerce d'envergure intercommunale.

À terme, l'outil CCI City Desk permettra à Seulles Terre et Mer d'affiner sa lecture du tissu commercial et artisanal, en vue de prendre des mesures de renforcement de l'offre, voire de sauvegarde. Outre Creully-sur-Seulles et Tilly-sur-Seulles, le périmètre étudié inclut les communes ayant un rôle d'attractivité commerciale et résidentielle, à savoir Ver-sur-Mer, Fontenay-le-Pesnel et Asnelles.

Le chiffre

17 303

C'est le nombre total d'habitants en Seulles Terre et Mer, selon les dernières statistiques INSEE, publiées le 30 décembre 2022.

Le territoire confirme sa poussée démographique avec un taux de croissance de 0,55 %.



10 500 arbres

C'est le bilan de la commande collective lancée par Ter'Bessin pour le maintien de la mosaïque paysagère du Bessin. À l'échelle de Seulles Terre et Mer, les habitants ont commandé 2 820 plants.

La livraison des arbres et arbustes est intervenue, à Creully-sur-Seulles, samedi 26 novembre, au lendemain de la Sainte Catherine... où tout bois prend racine !

 **Qu'ils**

→ **À Lingèvres**

Les deux classes élémentaires de l'école Marcel-Morin ont consacré la journée du 10 novembre à la prévention du harcèlement en milieu scolaire. Ensemble, les élèves ont partagé des activités pour apprendre à s'appuyer sur la solidarité plutôt que de s'isoler, à trier ses émotions et à savoir apprivoiser le conflit.

→ **À Fontenay-le-Pesnel**

L'école des Deux-Fontaines a créé un conseil des enfants, constitué de deux délégués par classe. Les représentants des élèves ont remonté au conseil les idées de leurs camarades sur le thème de l'aménagement et de la gestion de la cour de récréation. Parmi les projets : des bancs ; une boîte à livres ; des poubelles ; un bac pour abriter le matériel. Le prochain conseil des enfants planchera sur l'environnement.

→ **À Ponts-sur-Seulles**

Les élèves de l'école élémentaire développent un travail sur la pierre, inspiré par la visite de la carrière d'Orival. Géologie et taille de pierre sont au programme. Bientôt, l'école des Petits-Ponts inaugurera une plaque à son nom gravée dans la pierre.

→ **À Ver-sur-Mer**

Dans le cadre de leurs travaux sur l'histoire de la Normandie, les CM1 et CM2 de l'école primaire Saint-Exupéry ont visité, à Asnelles, l'exposition *Une armada sous les flots* qui met en relief les recherches archéologiques des plongeurs sur les épaves du Débarquement. Une sortie permettant de faire le lien avec Gold Beach, plage du Débarquement où se situe Ver-sur-Mer.

→ **À Fontaine-Henry**

Échec et mat ! Les trois classes de l'école élémentaire suivent un cycle d'apprentissage des échecs. Jeu stratégique par excellence, les échecs aident à la structuration de la pensée, contribuent au développement d'aptitudes en relation avec le socle commun, notamment les compétences mathématiques et culture scientifique.

Événement

À Moulins-en-Bessin, les élèves chantent pour l'Orchestre Régional de Normandie

Depuis la rentrée 2022, à Moulins-en-Bessin, des refrains s'échappent, assidûment, de l'école primaire de Coulombs, en perspective d'un événement hors norme.

« *Le chant fait partie de nos habitudes mais cette année s'avère exceptionnelle car l'école a eu la chance d'être retenue pour un projet de chant choral avec l'Orchestre Régional de Normandie, expose Isabelle Le Dornat, directrice de l'établissement. Le point d'orgue aura lieu le mardi 20 juin 2023 lors d'un concert partagé, à la salle des fêtes de Saint-Martin-des-Entrées.* »

Fidèle à sa mission de service public de transmission, l'Orchestre Régional de Normandie mène un travail de sensibilisation auprès du jeune public. À Coulombs, au-delà du rendez-vous du 20 juin, le partenariat se traduit par l'intervention, en classe, des instrumentistes de l'ensemble symphonique. De la petite section au CM2, les 137 enfants de l'école découvrent l'allégresse d'une flûte

traversière, la mélancolie du violon ou la complexité du hautbois. En prévision du grand final, chaque cycle travaille quatre chants. L'échéance motive fortement ! « *Les élèves prennent les répétitions très au sérieux*, observe Isabelle Le Dornat. *Certains sont un peu inquiets à l'idée de se retrouver face à un chef d'orchestre. La plupart éprouvent beaucoup de plaisir à chanter.* » Riche en ressources, l'aventure musicale fait des ricochets. En français, s'invite l'écriture poétique. En cours d'arts plastiques, les enfants fabriquent des instruments de musique destinés à intégrer le décor du spectacle de juin. Bref, l'école de Moulins-en-Bessin vibre à l'unisson, y compris l'association de parents d'élèves qui offre la location de la salle de Saint-Martin-des-Entrées. Musique !



↳ De la petite section au CM2, tous les élèves de l'école de Coulombs participent à un projet artistique développé sous la tutelle de l'Orchestre Régional de Normandie.

Passion mer

Fanny Barthélémy, ostréicultrice sur le bassin d'Asnelles-Meuvoines

Éprise de la mer dès sa plus tendre enfance, la jeune femme de 38 ans s'accomplit dans un métier rude mais gratifiant par sa proximité avec la nature.



Représentative de la population maritime de Seules Terre et Mer, l'ostréicultrice Fanny Barthélémy a grandi à Asnelles, travaille en secteur d'Asnelles-Meuvoines et vit à Ver-sur-Mer.

« Aussi loin que remontent mes souvenirs, j'ai toujours adoré la mer, confie Fanny Barthélémy. À l'adolescence, je savais que je voulais travailler avec la mer. » Un peu d'eau salée coule dans les veines de la jeune femme dont le papa était pêcheur professionnel en doris. Fanny Barthélémy a grandi à Asnelles. La révélation de son futur métier intervient au lycée maritime de Cherbourg où elle découvre l'ostréiculture. Stage après stage, Fanny fait ses gammes sur la base conchylicole d'Asnelles-Meuvoines. Bac production aquacole en poche, l'ostréicultrice en devenir achève sa formation par un BTS à Guérande (44). Animée d'une volonté farouche, Fanny trace sa route dans un milieu essentiellement masculin. « Ce n'est pas simple de se faire une place quand on est une femme mais je n'ai pas vraiment souffert de sexisme, à part quelques machos, relativise la travailleuse de la mer. La pression venait

plutôt de moi. J'avais envie de charger les remorques comme les hommes. Je voyais bien que je n'avais pas la musculature mais c'était une question d'estime de soi ! ». À 26 ans, Fanny crée son entreprise, en 2010, avec son alter ego, Charles. Le couple a mis toutes ses économies dans l'acquisition d'une concession maritime d'un hectare. Sommaire, l'atelier de production tient dans un caisson, hébergé par le patron de La Belle du Nordet. L'ostréiculteur solidaire prête également du matériel. Débute « un rythme de travail intense ». Toujours salariés ailleurs par sécurité, les nouveaux chefs d'entreprise consacrent « le soir, les week-ends et les congés » à leur exploitation. Progressivement, l'étau se desserre. En 2015, « après avoir beaucoup ramé » et « frappé à beaucoup de portes », les deux ostréiculteurs inaugurent leur propre atelier de production, baptisé Les Huîtres de Fanny et Charles.

Un premier salarié en 2016 et une deuxième concession en 2018 précèdent la reconnaissance de la profession. Au concours général du Salon de l'agriculture 2019, la petite entreprise décroche une médaille d'or pour la qualité de son huître spéciale.

Parents de quatre enfants, Fanny et Charles, « passionnés par leur métier », travaillent au gré des marées, les waders dans l'eau, parfois dès 6 heures du matin, pour aller chercher les poches sur les parcs à huîtres. « Ce qu'on aime, c'est le contact avec la nature, la mer, les couleurs et les beaux couchers de soleil », s'enthousiasme l'ostréicultrice. Et la morsure du froid ? Indolore « parce qu'on est actifs ! ». Sur la ligne d'horizon de l'entreprise, des vœux simples : « On souhaite garder une échelle humaine et continuer à défendre nos valeurs, la recherche de qualité et le respect d'un produit vivant », formule Fanny.

Les Huîtres de Fanny et Charles, chemin des Roquettes, zone conchylicole 14 960 Meuvaines. Vente directe à l'atelier. Tél. 06 87 46 28 17.

Lexique



Aquaculture : élevage d'algues ou d'animaux dans un milieu aquatique

Conchyliculture : élevage des coquillages comestibles

Mariculture : élevage en milieu marin

Mytiliculture : élevage des moules

Ostréiculture : élevage des huîtres

Perticulture : élevage d'huîtres perlières pour la joaillerie

Pisciculture : ensemble des techniques de production et d'élevage des poissons



» Le village de Carcagny à l'abri de son vallon par une lumineuse journée d'hiver.

Carcagny

L'abécédaire des communes de Seules Terre et Mer fait halte à la lisière du Bessin et de la plaine de Caen. Bienvenue à Carcagny, village natal du peintre Roland Lefranc !

Avec l'aimable autorisation de Maité Lefranc



» Roland Lefranc a peint de nombreuses vues de son village natal dont *L'Été à Carcagny* (1990).

Havre de verdure traversé par la Seulles, la commune de Carcagny, implantée sur une veine de roche calcaire, ne conserve plus de stigmates de son passé de village carrier, à l'exception de ses alignements de maisons en pierre. Les anciennes carrières ont été comblées quand l'exploitation cessa à la fin du XIX^e siècle. Descendant d'une lignée de carriers et de tailleurs de pierre, Francis Chicot remonte, archives familiales en main, la source minière qui fit les beaux jours de Carcagny. « *Il y a déjà des fours à chaux dès le XV^e siècle, relate le Carcois. L'utilisation est locale*

mais répond également à la demande régionale en fournissant la chaux qui scelle les granits du Mont-Saint-Michel. »

Entre 1750 et 1850, s'ouvrent une dizaine de carrières à ciel ouvert. « *Même la commune possède sa propre carrière !* ». Le château de style néo-gothique et ses lucarnes ornementées témoigne de l'esthétique de la pierre de Carcagny aux reflets jaunes et bleutés.

L'activité appelant l'activité, deux moulins se posent sur la Seulles.

L'un des ouvrages « *produit l'huile de colza utilisée notamment dans les lampes à huile* ». À l'ère de l'électricité, l'huilerie s'effacera devant une laiterie industrielle. Durant cette période de prospérité, le village compte 560 habitants. Après 1850, la demande en pierre s'essouffle. Les carrières ferment. La population tombe sous le seuil des 300 habitants à l'aube du XX^e siècle. « *Cela correspond à l'exode rural, note Marie-France Bouvet-Pénard, le maire. Il n'y a plus de travail. Les gens vont travailler dans les usines de la ville.* » Au fil des ans et des remembrements successifs, les frontières de Carcagny ont beaucoup

bougé. Le cas le plus flagrant concerne le longiligne hameau de Saint-Léger « *dont le côté gauche appartient à Carcagny et le côté droit, à Martragny* ». Pierrette Renaud, Carcoise de souche, se souvient que « *le bureau de poste de Carcagny, s'il était encore existant, se situerait sur la commune de Martragny* ».

La promenade dans la mémoire de Carcagny ne saurait être complète sans l'évocation d'une famille intimement liée à l'histoire du village, celle de Roland Lefranc (1931-2000), peintre officiel de la Marine. Dans le sillage des derniers impressionnistes, l'artiste du Bessin laisse une œuvre dont la facture est autant ciselée par le voyage lointain que par la terre natale. Pour les Carcois aux cheveux d'argent, le célèbre peintre est d'abord le fils de deux figures marquantes de Carcagny, Hélène et André Lefranc. « *Mademoiselle Levallois, qui ne s'appelait pas encore Lefranc, a commencé à enseigner en 1922, se souvient, émue, Pierrette Renaud. C'était mon institutrice et avant moi, celle de mon père* ». L'enseignante inspire encore un respect vivace à plusieurs générations d'écoliers carcois. De son côté, André Lefranc tenait le café-épicerie de la commune, un lieu haut en couleur. « *C'était quelque chose ! s'amuse le maire. Vous pouviez arriver, pardonnez l'expression, à poil et vous repartiez vêtu de pied en cap, avec, en plus, un vélo à la main et une nasse pour aller pêcher !* ».

Chiffres-clés

- 292 habitants
- 415 hectares
- 780 mètres de linéaire de la Seulles



› Au pied de l'église, le lavoir de Colombiers-sur-Seulles n'accueille plus de lavandières mais demeure, l'été, un point de rencontre pour les habitants.

Colombiers-sur-Seulles

Et au milieu coule une rivière... Non, nous ne sommes pas dans l'État du Montana filmé par Robert Redford mais à Colombiers-sur-Seulles où la rivière irrigue une vallée verte.

À la belle saison, des rires et des plongeurs fusent, régulièrement, du lavoir de Colombiers-sur-Seulles, amarré au pied de l'église Saint-Vigor (XII^e siècle). Les abords de la rivière offrent un lieu de retrouvailles à la jeunesse insouciante.

« *Tous les enfants de Colombiers se sont baignés dans la Seulles*, sourit Philippe Vervaeke, un habitant de la rue du Bout du Bas. *C'est, en quelque sorte, la place de village qui manque à Colombiers.* » Même Robert Caumont, pilier du conseil municipal pendant six décennies, aime à se souvenir de ses baignades au bief. L'ancien premier adjoint évoque aussi « *les sorties en barque pour aller pêcher l'anguille* ».

À noter que la toponymie originelle n'associait pas Colombiers à la Seulles. Passionné par l'Histoire, Philippe Vervaeke a mené des recherches, avec son épouse Corine, guide conférencière. Première représentation géographique du Royaume de France, la carte de Cassini, sous Louis XV, « *mentionne Colombiers tout court, à côté d'un village écrit Amblie-sur-Seule* ». Le document de référence consigne également « *les moulins mais nulle trace du colombier qui a probablement donné son nom au village* ». De même, n'apparaît pas le tumulus auquel la commune de Colombiers-sur-Seulles doit le privilège d'abriter le plus vieux monument en pierre de Normandie. Construit au néolithique, l'imposant tertre funéraire, fouillé notamment par Arcisse de Caumont, est daté d'environ 4 000 ans avant Jésus-Christ,

soit une période antérieure aux premières pyramides d'Égypte.

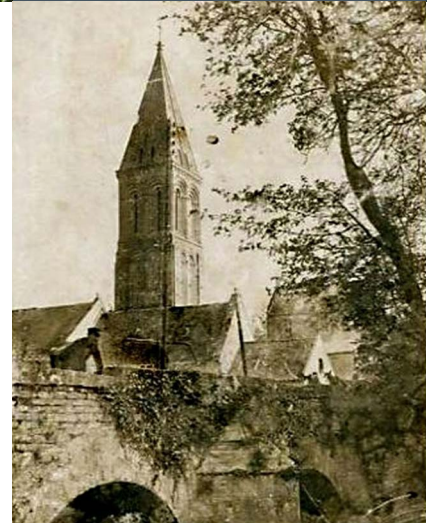
Bâtit, telle a été longtemps la vocation des occupants de Colombiers-sur-Seulles. À deux pas des carrières d'Orival, le village s'est transformé aux XVIII^e et XIX^e siècles.

« *L'habitat de Colombiers augmente pour satisfaire au logement des ouvriers de la carrière*, précise Corine Vervaeke. *Les maisons de la rue du Bout du Bas et de la rue Cauger témoignent de cette époque. On peut même lire, sur les façades, le statut des ouvriers.* »

Le promeneur attentif repèrera, facilement, la demeure du maître carrier « *par la qualité de la pierre, la présence d'une écurie et des colonnettes* ». Dans leur ouvrage consacré à Colombiers-sur-Seulles (publié en 1991), Bertilde et Jean Barge font état de « *82 carriers employés en 1866 à extraire la pierre d'Orival* ».

Aujourd'hui, les petits logis des carriers attirent des jeunes couples férus de vieilles pierres. « *Voilà cinq ans, la moyenne d'âge de notre population était de 33 ans*, souligne Hervé Richard, le maire. *Les maisons à restaurer, la vie de village et les espaces verts attirent les nouveaux arrivants.* » L'Élu concède volontiers « *le caractère gaulois de Colombiers. Les habitants, attachés à la préservation de l'architecture et de l'environnement, ne veulent pas que la commune change d'aspect.* »

En 2021, la commune a enregistré la naissance de six bébés, preuve que le bonheur est dans la vallée !



› L'église Saint-Vigor (XII^e siècle) et les arches du pont de la Seulles.

La légende

Sur la RD 176 (ancienne voie romaine), se dresse, près du calvaire, une pierre debout, contemporaine du tumulus. La légende raconte que le menhir favoriserait le mariage, à condition que les jeunes filles, en quête d'un époux, escaladent la pierre primitive et dépose, au sommet, quelques pièces d'argent.

Chiffres-clés

- 170 habitants
- 329 hectares
- 60 mètres de longueur séparent les deux extrémités du tumulus



Ingrédients :

- 2 œufs
- 50 g de sucre
- 100 g de beurre
- 150 g de farine
- 1 sachet de levure
- 3 bananes
- 3 cuillères à soupe de crème fraîche
- 1 sachet de sucre vanillé
- 100 g de chocolat

↳ **Christophe Mouchel et sa fille Clémentine exploitent la Ferme de la Moissonnière, située à Saint-Vaast-sur-Seulles.**

Les deux agriculteurs aiment à se présenter comme des « paysans-meuniers-boulangers ».

Père et fille dirigent une exploitation 100% céréalière. Maîtrisant l'intégralité de la chaîne, la Moissonnière transforme une partie des céréales de la ferme pour produire quatre farines (blé, blé ancien, petit épeautre et sarrasin), de l'huile de colza et des pains variés. Trois fois par semaine, la ferme pratique la vente directe de ses produits 100 % naturels et sans conservateurs.

Ferme de la Moissonnière

**Le Bois du Coisel
14250 Saint-Vaast-sur-Seulles.
Vente directe les lundis, mercredis et vendredis, de 16h à 18h.**

La recette du chef



Le cake banane chocolat de la Moissonnière

Préparation

- 1 Mélangez les œufs, le sucre et le beurre
- 2 Ajoutez la farine et la levure
- 3 Écrasez les bananes
- 4 Mélangez avec la crème et le sucre vanillé
- 5 Ajoutez ensuite le chocolat coupé en petits morceaux
- 6 Faites cuire au four 45 minutes à 180°C

* L'astuce de Clémentine : pour un cake plus healthy et plus fondant, remplacez le beurre par une banane.

Patrimoine

Le château de Fontaine-Henry, dentelle de pierre cousue d'énigmes

STM Magazine étrenne une nouvelle rubrique dédiée aux richesses patrimoniales du territoire. Première escale à Fontaine-Henry !



© Pierre-Apollinaire d'Oilliamson

Le domaine de Fontaine-Henry symbolise un joyau architectural de Seules Terre et Mer.

Le joyau de pierre aime à se dérober aux tentatives de décryptage, y compris par son propriétaire !

« Cet ensemble castral a été modifié à un nombre de reprises incalculable, au gré des besoins et dans l'improvisation la plus totale, sans plan d'ensemble et avec un résultat harmonieux tenant du miracle, résume Pierre-Apollinaire d'Oilliamson. **Mais la finalité et la chronologie m'échappent !** » À tel point que la devise des bâtisseurs qui se sont succédé à l'ouvrage pourrait être : « **Où il y a de la gêne, il n'y a pas de plaisir !** » Le château de Fontaine-Henry a été érigé au Moyen Âge, vers 1200, par le chevalier Henry de Tilly dont le prénom est à l'origine du toponyme communal. Notons que, huit siècles avant la fondation de Seules Terre et Mer, il existait déjà un lien entre Fontaine-Henry et Tilly-sur-Seules. Sur le même modèle que le château ducal de Caen, la demeure médiévale comprenait « un logis, une grande salle et une chapelle.

Le tout à l'intérieur d'un mur fort et avec une capacité d'autarcie et de protection. »

À l'époque de sa construction, le château domine une falaise, « **non pas pour surveiller la vallée de la Mue mais la circulation maritime entre le port en eau calme et son avant-port qui était Bernières** ». Au sortir de la Guerre de Cent Ans, l'envasement oblige « **à monter plus haut pour voir encore plus loin** », afin de guetter un rivage d'où pouvait surgir l'ennemi anglais.

De la matrice du XIII^e siècle, ne subsistent que « **les salles basses et la chapelle qui a peu changé** ». Étonnante par ses vastes dimensions, la chapelle recèle de symboles inexplicables. Parfois, l'œil avisé d'un visiteur pénètre le champ d'investigation « **inépuisable** » que représente le domaine de Fontaine-Henry, cousu « **d'énigmes à tous les étages** ».

En 2019, un érudit identifie « **le catalogue classique de l'alchimie** » à la lecture de « **sculptures mystérieuses en date de**

Louis XII ». En recoupant avec d'autres éléments architecturaux – un escargot, deux mains droites tenant un pampre de vigne ou encore une Toison d'Or – la découverte révèle que la seigneurie a abrité plusieurs générations d'alchimistes.

La période de la Renaissance confère au château sa notoriété. Avec sa façade en dentelle de pierre d'Orival et ses toits les plus hauts de France en ardoise d'Angers, Fontaine-Henry incarne « **un château de la Loire égaré en Normandie** ». Dans la même lignée depuis son édification, le château est à l'aube d'un nouveau chapitre que Pierre-Apollinaire d'Oilliamson, ancien journaliste, écrira avec la Région Normandie. Le châtelain, dont les ancêtres ont quitté leur Écosse natale en 1495 pour intégrer la Garde personnelle du Roi de France, cèdera, à sa fille et à sa petite-fille, une « **mission** » séculaire, contenue en deux vocables, « **partager** » et « **transmettre** ».

Chiffres marquants

- **16 mètres** de hauteur singularisent la charpente du château
- **52 niveaux** et étages recensés dans le château
- **42 stalles** taillées dans la pierre de la chapelle
- **9 familles** à la succession du domaine

★ **Ouvert au public depuis l'après-guerre, le château de Fontaine-Henry se dévoile, à toutes les saisons, au travers de visites insolites et d'animations familiales (www.chateaufontainehenry.com).**



« **Le château de Fontaine-Henry constitue un considérable atout touristique pour notre territoire. L'office de tourisme Gold Beach met tout en oeuvre pour le mettre en valeur, en collaboration avec les équipes du château.** »

↳ Stéphane Jacquet, vice-président au développement touristique et président de l'office de tourisme intercommunal Gold Beach.

Meilleurs vœux 2023



Communauté de communes
Seules Terre et Mer