



Dossier

Dans les coulisses de trois chantiers de Seules Terre et Mer

PANORAMIQUE

Quand Seules Terre et Mer fait rimer patrimoine et culture

p.4

TRANSITION ÉCOLOGIQUE

Déchets ménagers : le point sur les nouveautés d'octobre

p.10

Communauté de Communes

- Éditorial p.3
- Panoramique p.4
- Le regard de... p.6



© ADN

↳ Futur restaurant scolaire de Ver-sur-Mer

- **DOSSIER** p.7
- Dans les coulisses de trois chantiers de Seules Terre et Mer**

- Transition écologique p.10
- Escapade p.11
- Actualités p.12
- Du côté des écoles p.14
- À la rencontre des habitants p.15



↳ Le chocolatier Nathan Thierry

- Portrait de commune p.16
- Saveurs de notre terroir p.18
- Bouillon de culture p.19



↳ Les médiathèques hors les murs

Le territoire

Stm



Infos pratiques

Communauté de communes Seules Terre et Mer

10, place Edmond-Paillaud
14480 Creully-sur-Seules

Horaires d'ouverture au public :
du lundi au vendredi de 9 h à 12 h
et de 14 h à 17 h

☎ 02 31 77 72 77

🌐 www.seules-terre-mer.fr

✉ contact@cdc-stm.fr



STM Magazine - N°16 - Octobre 2025. **Directeur de la publication :** Thierry OZENNE. **Comité éditorial :** Gwenaëlle LECONTE ; Anthony BASLEY ; Frédérique FOUBERT ; Clotilde SAMSON. **Rédaction :** service communication de Seules Terre et Mer. **Comité de relecture :** Sandrine GARÇON ; Aurélie LAVISSE ; Gérard POUCHAIN. **Conception graphique et mise en page :** Nouveau Regard. **Crédits photos (sauf mention) :** Seules Terre et Mer. **Impression :** Imprimerie Moderne de Bayeux. **Tirage :** 9200 exemplaires sur papier PEFC. Dépôt légal à parution.

ISSN 3074-0002 - ISSN 3074-9018

La reproduction, même partielle, d'articles ou d'illustrations issus de STM Magazine, est strictement interdite.

Le mot du président



↳ **Thierry Ozenne, président de la communauté de communes Seulles Terre et Mer.**

Même si l'été s'éloigne de nous à grands pas, je souhaitais revenir sur cette période où la communauté de communes actionne des compétences saisonnières.

À l'heure où beaucoup de nos concitoyens profitent des joies de l'été, notre collectivité met en œuvre des moyens supplémentaires pour adapter notre offre de services publics aux attentes estivales des habitants et des visiteurs de la destination Seulles Terre et Mer.

Au premier rang des réussites, je souhaiterais saluer l'engagement des équipes du secteur animation de Seulles Terre et Mer. Au-delà du service rendu aux familles, les centres de loisirs et les locaux jeunes de l'intercommunalité apportent, à nos enfants et à nos

adolescents, les ingrédients indispensables à des vacances réussies : l'évasion de la routine, la rencontre avec l'autre, l'acquisition de nouveaux apprentissages, l'émerveillement devant le monde environnant et surtout l'amusement !

Le défi est de taille mais a largement été rempli grâce à cinquante animateurs aux manettes d'un programme débordant d'activités. Attachés en permanence à Seulles Terre et Mer ou de passage pour un emploi saisonnier, les animateurs, dévoués à leur métier, déroulent au quotidien une fibre pédagogique et souriante qui contribue, comme l'école, à la fabrique de citoyens responsables.

Ombre au tableau estival, la surveillance des plages devient de plus en plus préoccupante pour les collectivités territoriales. À contre-cœur, la communauté de communes a été contrainte de réduire le fonctionnement des postes de secours en raison de la pénurie de sauveteurs au sein de la SNSM. On peut légitimement s'interroger sur l'avenir de ce service public, si les difficultés de recrutement persistent.

Autour de vous, si vous connaissez des jeunes, et des moins jeunes, passionnés par la mer, invitez-les à rejoindre les effectifs de la SNSM ! Le conseil est valable aussi pour la vocation d'animateur ou de conducteur de car scolaire. L'intercommunalité recrute. L'occasion pour moi d'attirer votre attention sur la seconde édition du Forum de l'emploi Seulles Terre et Mer qui aura lieu le 4 novembre ([lire ci-dessous](#)). Sachez que votre communauté de communes présentera, ce jour, plusieurs opportunités d'emploi.

Rendez-vous

Forum de l'emploi

Mardi 4 novembre

Après une première édition en 2023, la communauté de communes Seulles Terre et Mer réitère l'organisation d'un Forum de l'emploi. Le rendez-vous aura lieu mardi 4 novembre 2025 au château de Creully, de 10 h à 13 h. Cet événement a pour ambition de favoriser la rencontre entre les entreprises du territoire et les demandeurs d'emploi, jeunes en insertion, personnes en reconversion ou à la recherche d'une formation. Parmi les secteurs d'activités représentés : industrie, agriculture, services à la personne ou encore la gendarmerie. En parallèle, les conseillers de France Travail et de la Mission Locale (accompagnement des jeunes de 16 à 25 ans) aideront les candidats dans l'aboutissement de leur projet professionnel.



📌 **Avis aux entreprises de Seulles Terre et Mer qui recrutent : rejoignez le Forum de l'emploi. Contact : 02 31 77 72 77.**

Quand Seules Terre et Mer fait rimer patrimoine et culture

Le territoire de la communauté de communes concentre en nombre joyaux architecturaux et vestiges historiques.

Seules Terre et Mer met un point d'honneur à faire vivre ce patrimoine matériel et immatériel, sous le prisme du tourisme mais aussi de la culture. Gros plan sur la visite guidée apprenante qui réunit les touristes curieux de découvrir et les habitants en quête d'un nouveau regard.



© Gold Beach Tourisme



© Gold Beach Tourisme



Sur les pas du 6 Juin 1944

À la promotion de la destination Seules Terre et Mer, l'Office de Tourisme Intercommunal Gold Beach emmène les visiteurs sur les traces du 6 Juin 1944. Au Mémorial britannique de Ver-sur-Mer (photo ci-contre), les touristes sont invités à mener l'enquête pour retracer l'histoire d'un soldat du D-Day. À Asnelles (photo ci-dessus), cité du Débarquement, l'historien Gérard Pouchain décrypte la Seconde Guerre mondiale, de l'Occupation à la Libération.



Mon Village se raconte à Tessel

Le 30 août, l'Association de Développement Territorial Local du Bessin (ADTLB) a organisé à Tessel (photo ci-contre) sa célèbre animation *Mon village se raconte*. Depuis 1980, l'ADTLB fait connaître, valorise et anime le patrimoine du Bessin. Cette saison, l'association a donné plusieurs concerts en Seules Terre et Mer, permettant au public de découvrir la Grange aux dîmes de Graye-sur-Mer ou encore l'église de Crépon.





Spectacle immersif *Amblie 1780*

➤ Au château d'Amblie (Ponts-sur-Seulles), l'association Un Nouveau Monde en Normandie fait revivre le XVIII^e siècle. Le spectacle immersif *Amblie 1780* a mobilisé 300 figurants. L'association possède un large éventail de propositions dédiées à la valorisation du patrimoine : théâtre de verdure, concert, conférence ou encore reconstitution historique.



Pierres en Lumières au château d'Audrieu

➤ À l'agenda culturel de Seulles Terre et Mer, *Pierres en Lumières*, festival du patrimoine normand, permet à la communauté de communes d'ouvrir des propriétés privées au grand public. Lors de la dernière édition, Seulles Terre et Mer a confié à Corine Vervaeke, guide conférencière en costume, les visites légèrement théâtralisées du château d'Audrieu, sous l'angle de la petite et de la grande Histoire.



Ciné et patrimoine

➤ Parmi les rendez-vous culturels de l'intercommunalité, *Ciné et Patrimoine* conjugue la projection d'un film en plein air dans un cadre d'exception. Lors de la séance du 30 août dernier au Manoir de Mathan annulée pour cause de pluie, les Amis de l'église de Crépon, sollicités par Seulles Terre et Mer, ont maintenu l'une des visites guidées du village, afin de remercier le public qui s'était déplacé.



« La programmation culturelle met en lumière sites et édifices, soit en créant des événements, soit en accompagnant les associations attachées au patrimoine. »

➤ Geneviève Siriser, vice-présidente aux Affaires culturelles

Entretien

Didier Barey, observateur privilégié de Seules Terre et Mer

Ancien trésorier principal de Bayeux, Didier Barey a accompagné l'émergence de Seules Terre et Mer. À la retraite, cette personnalité atypique jongle entre son mandat d'élu à Bayeux, son engagement dans La Ligue contre le cancer, ses cours à l'Université de Caen, au CNFPT et sa passion pour la musique.



↳ Dans le parc du château de Creully, Didier Barey retrouve le parfum de son enfance.

| Quels sont vos points d'ancrage en Seules Terre et Mer ?

Je suis né à Creully, le plus beau village du Calvados ! J'aime emmener mes petites-filles dans le parc du château pour leur montrer les arbres que j'escaladais quand j'étais gamin. Je n'ai que des bons souvenirs de ma jeunesse à Creully. Professionnellement, j'ai exercé les fonctions de trésorier à Potigny, puis pendant 17 ans à Tilly-sur-Seules, avec l'intérim de la perception de Creully, avant de rejoindre Bayeux.

| Au titre de trésorier de Bayeux, vous avez accompagné la formation, en 2017, de Seules Terre et Mer. Que vous inspirait ce rapprochement entre trois intercommunalités contrastées ?

Je savais que ce serait difficile. Les moyens financiers étaient assez faibles. L'endettement structurel était un handicap pour l'investissement. Il fallait essayer d'harmoniser les attentes des habitants des 3 collectivités¹. Mais nous avons, si

j'ose dire, une obligation de réussir, avec l'objectif de préserver une forme d'équité fiscale sur tout le territoire.

| Et huit ans plus tard ?

Aujourd'hui, après un gros travail de lissage, chacun s'accorde à dire que l'harmonisation est en place, grâce aux efforts collectifs et à la bonne volonté des élus. Seules Terre et Mer est montée en puissance et fait partie des intercommunalités du Calvados les plus intégrées. Le territoire s'est beaucoup modernisé avec la transformation des cœurs de bourg d'Asnelles, de Creully-sur-Seules et de Tilly-sur-Seules, la construction de deux pôles de santé et une vie culturelle dynamique.

| Seules Terre et Mer a aussi trouvé sa place dans le Bessin.

Le territoire s'est inscrit parfaitement dans la logique d'un bassin de vie. Les trois intercommunalités du Bessin ont uni leurs forces et travaillent ensemble au sein du syndicat Ter'Bessin. Là, nous

avons été novateurs, notamment sur le plan environnemental, avec des actions telles que le Plan Climat, la GEMAPI² et le Projet Alimentaire Territorial.

| Comment est né votre engagement dans la Ligue contre le cancer ?

À la retraite, j'ai voulu mettre au service de la collectivité tout ce que j'avais appris pendant ma carrière. Je suis passé de l'autre côté de la barrière en devenant élu à Bayeux. J'ai été sollicité par la Ligue contre le cancer. Élu Président, j'ai porté mon attention sur les inégalités sociales et territoriales en matière de santé. Nous avons développé deux actions fortes pour le bien-être des malades : la socio-esthétique et l'Activité Physique Adaptée. J'en profite pour inciter chacune et chacun à la prévention ; c'est le but d'Octobre Rose, il faut continuer à améliorer le taux de dépistage.

Octobre Rose sur le réseau des médiathèques Seules Terre et Mer

Samedi 18 octobre → de 15 h à 19 h, à la médiathèque de Creully-sur-Seules, après-midi de prévention et de sensibilisation, pour les malades et leurs proches, avec la Ligue contre le cancer, le Camion des Femmes, une esthéticienne et une réflexologue. Mise en place d'un atelier "socio-esthétique" et d'un atelier de fabrication de bonnets de chimio.

→ Tout le mois d'octobre, vente de goodies et de créations au profit de la Ligue contre le cancer.

→ Confection par la médiathèque de Ponts-sur-Seules de bonnets de chimio et de coussins qui seront offerts au centre François-Baclesse.

1. Bessin Seules et Mer, Orival et Val de Seules

2. Gestion des Milieux Aquatiques et Prévention des Inondations.

Coût
➤ 150 000 €

dont 87 500 € de subventions sollicitées

DOSSIER



Dans les coulisses de trois chantiers de Seules Terre et Mer

© ADN

En cette fin d'année, les projets de construction se concrétisent sur le territoire intercommunal. STMagazine vous fait découvrir, en avant-première, les esquisses de trois futurs équipements : le bureau d'information touristique d'Asnelles, le restaurant scolaire de Ver-sur-Mer et le pôle périscolaire de Fontenay-le-Pesnel. L'agence d'architecture ADN, basée à Saint-André-sur-Orne, vous présente les trois ouvrages. Tour d'horizon en compagnie de l'architecte, Samuel Rabache.

Bureau d'information touristique à Asnelles



État des lieux

Entre le Centre de Loisirs Nautiques d'Asnelles et le Club de plongée Léo-Lagrange, l'accueil touristique se déroule dans un bungalow, mis en place par la commune voilà 25 ans. L'ancien syndicat d'initiative, devenu bureau de l'Office de Tourisme Intercommunal, est aujourd'hui en proie à la vétusté. « À Asnelles, l'empreinte du tourisme remonte à l'époque de la Reconstruction quand trois bénévoles – dont le Résistant Guillaume Mercader – ont créé une association pour faire l'éloge de la commune balnéaire », remémore Gérard Pouchain, premier adjoint.



Objectifs

Redonner de la visibilité à l'enseigne touristique, créer un lien avec la Vélomaritime et intégrer le centre bourg fraîchement réaménagé.



Projet architectural

Le bureau touristique sera érigé au cœur de la cité et de son nouvel environnement paysager, à proximité de la biscuiterie des Sablés d'Asnelles. L'emplacement retenu permettra également de capter les automobilistes de la RD 514, axe passager reliant Ouistreham à Arromanches-les-Bains. « **Le bâtiment à ossature bois sera orienté vers la mer et la Vélomaritime**, développe Samuel Rabache. **La façade aura un bardage à claire-voie bois avec une grande baie vitrée. La parcelle, assez étroite, a dicté le choix d'une construction en forme de courbe qui peut rappeler la mer.** » À l'intérieur, le touriste trouvera un espace d'accueil ainsi que des sanitaires.



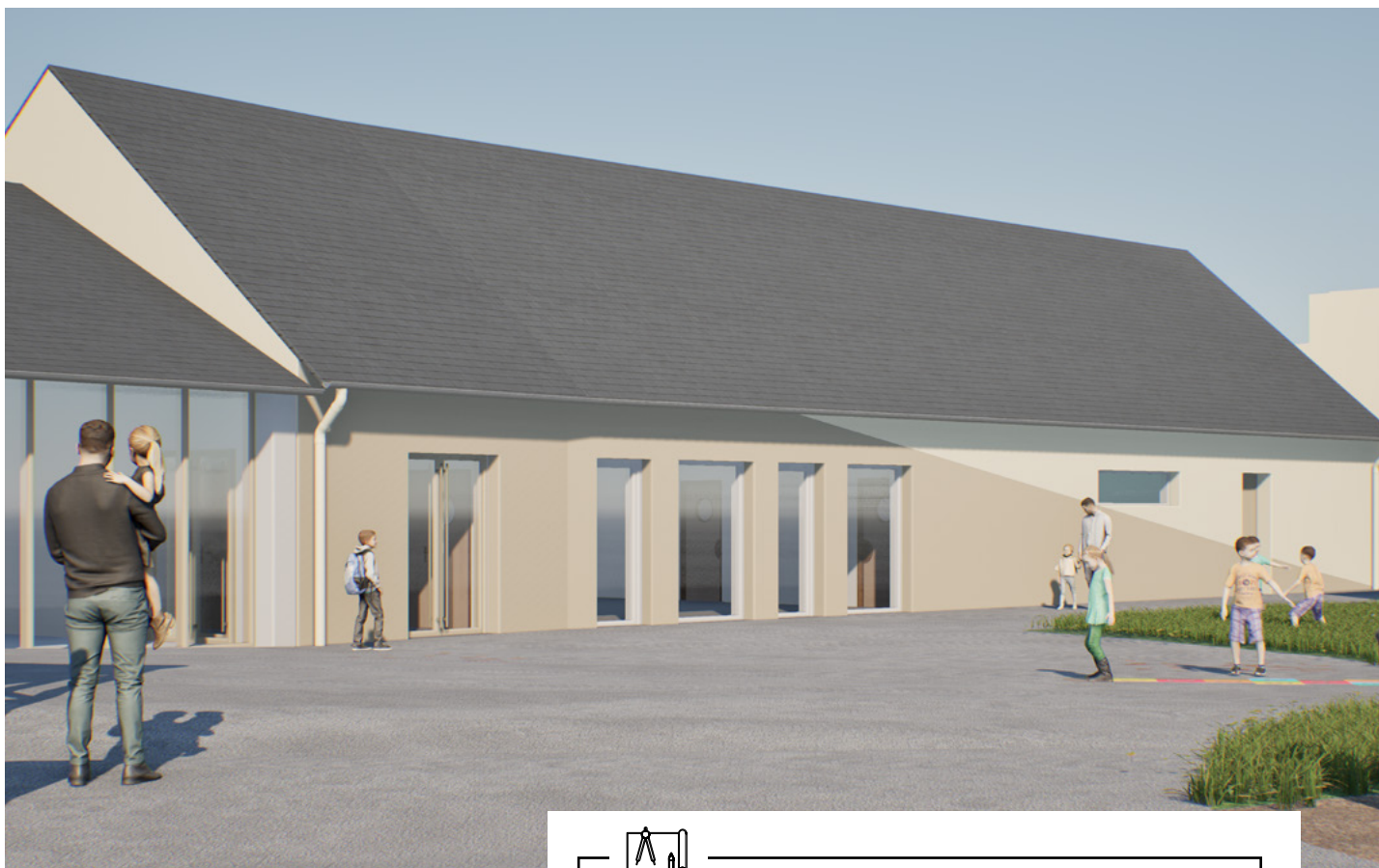
Livraison

Le permis de construire a été déposé en septembre. Les premiers touristes seront accueillis à l'ouverture de la saison 2026.

Restaurant scolaire à Ver-sur-Mer

Coût
↳ 800 000 €

dont 240 000 € de subventions sollicitées



© ADN



État des lieux

Le réfectoire de l'école primaire Saint-Exupéry se tient dans des locaux initialement non adaptés à la restauration scolaire, au sein d'un bâtiment plurifonctionnel, où cohabitent salle polyvalente, médiathèque et musée. Aujourd'hui, au vu des effectifs croissants, le restaurant scolaire est sous-dimensionné.



Projet architectural

Le restaurant scolaire de 211 m² viendra s'insérer en continuité de l'école maternelle, à l'emplacement d'un préfabriqué rasé l'an passé par la commune. Les élèves de maternelle pourront se rendre au réfectoire sans mettre le nez dehors. « **Le projet a été pensé en harmonie avec l'école maternelle, en reprenant des matériaux traditionnels identiques, toiture en ardoise et enduit monocouche,** » indique Samuel Rabache. L'ambiance intérieure déclinera des couleurs apaisantes.



Objectifs

Amener le restaurant scolaire dans l'enceinte de l'école et accueillir les enfants dans un espace dédié et adapté aux normes d'hygiène et d'acoustique.



Livraison

Après l'appel d'offres lancé fin septembre et l'examen des devis d'entreprises, le chantier devrait débuter en début d'année 2026. Les élèves pourraient déjeuner au restaurant scolaire dès la rentrée de septembre.

Pôle périscolaire à Fontenay-le-Pesnel

Coût
 ↘ **1 720 000 €**
 dont 450 000 € de subventions sollicitées



État des lieux

À Fontenay-le-Pesnel, l'école maternelle et l'école élémentaire, formant le groupe scolaire des Deux Fontaines, occupent deux sites distants de quelques rues. À cette configuration s'ajoute un troisième site, la cantine. Chaque jour, les écoliers rejoignent à pied, le réfectoire délocalisé près de la salle des fêtes. Côté périscolaire, la garderie se déroulait dans un bâtiment de type Algeco en situation de vétusté.



© ADN



© ADN



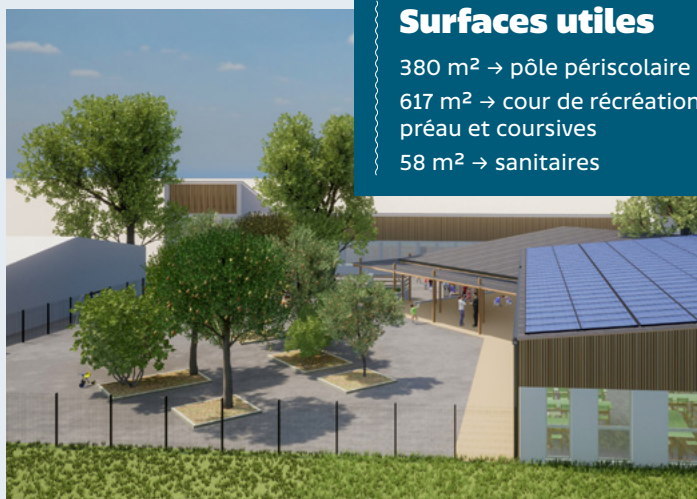
Objectifs

Rapprocher le restaurant scolaire pour éviter le transfert quotidien des élèves et assurer la garderie dans de meilleures conditions. Répondant à ce double usage, le pôle périscolaire prendra place dans la cour de l'école élémentaire. Au passage, la nouvelle infrastructure intégrera et transformera l'actuel préau en sanitaires.



Projet architectural

Le pôle périscolaire s'élèvera à la place de la garderie (rasée en août par Seullès Terre et Mer). Le futur bâtiment sera raccordé à la cour de récréation, en léger contre-bas, par une liaison douce aux normes d'accessibilité PMR (Personne à Mobilité Réduite). *« Les volumes et l'architecture du projet, relativement simples, se marient avec l'existant et permettent une conception évolutive, en cas d'une future réhabilitation de l'école »*, souligne Samuel Rabache. Des arbres et des touches de verdure accompagneront la construction neuve. À l'intérieur prédominera une colorimétrie apaisante. Bénéfique pour le bien-être des enfants, la lumière naturelle inondera le pôle périscolaire, grâce à de nombreuses menuiseries en façade.



© ADN

Surfaces utiles

380 m² → pôle périscolaire
 617 m² → cour de récréation, préau et coursives
 58 m² → sanitaires



Livraison

Débuté le 2 septembre, le chantier est prévu pour durer onze mois. Sauf imprévu, les écoliers prendront possession du pôle périscolaire à la rentrée 2026.

Économie circulaire

Déchets ménagers

le point sur les nouveautés d'octobre



Bacs jaunes

La distribution de bacs de tri s'achève pour 13 communes de Seulles Terre et Mer : Asnelles, Banville, Bazenville, Colombiers-sur-Seulles, Crépon, Creully-sur-Seulles, Fontaine-Henry, Graye-sur-Mer, Meuvaines, Moulins-en-Bessin, Ponts-sur-Seulles, Sainte-Croix-sur-Mer et Ver-sur-Mer.

Attention, depuis le 1^{er} octobre, les sacs jaunes ne sont plus collectés.

Si vous n'avez pas reçu votre bac jaune, **renseignez-vous au 02 31 77 72 77.**



Fréquence de la collecte

Depuis l'extension des consignes de tri où désormais tous les emballages sont éligibles au recyclage, le volume des Ordures Ménagères résiduelles (OMr) baisse.

Face à ce constat, la collectivité s'adapte en modifiant la fréquence des collectes sur les 13 communes citées ci-dessus, auxquelles s'ajoute Bény-sur-Mer.

Depuis le 1^{er} octobre, la collecte des OMr se déroule une semaine sur deux en alternance avec la collecte sélective.

» Pour consulter le calendrier de votre commune et connaître votre jour de collecte : www.seulles-terre-mer.fr



Calendrier de ramassage des déchets ménagers et assimilés



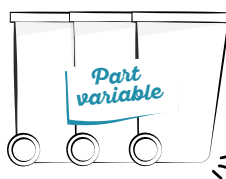
Taxe Incitative

Désormais, les bacs gris et les bacs jaunes sont équipés d'une puce électronique. **Depuis le 1^{er} octobre, l'intercommunalité est en période test, en prévision du passage à la taxe incitative, effective au 1er janvier 2026 et prélevée sur l'imposition 2027.** La taxe incitative représente une tarification écoresponsable où le service est facturé **en fonction uniquement du nombre de levées du bac gris**, soit un mode de calcul équitable, basé sur la production personnelle de chaque foyer. Ce dernier trimestre 2025 permettra aux camions collecteurs de roder la nouvelle technologie.

TEOM*
aujourd'hui



TEOM
incitative



calculée en fonction du volume de déchets collectés (nombre de levées X le volume du bac)

*Taxe d'Enlèvement des Ordures Ménagères



» Sylvie Le Bugle, conseillère communautaire déléguée aux déchets ménagers

« Le volume du bac gris diminue car le tri à domicile est plus simple. Moins d'exception dans les règles de tri, mise en place du compostage, nouvelles filières en déchèteries... Le changement de rythme de collecte des OMr va permettre d'abaisser le nombre annuel de kilomètres parcourus par les camions-bennes, réduisant l'impact environnemental. »

Le bon geste !

- Petits cartons →**
À glisser, pliés, dans le bac jaune ou pliés et ficelés à côté du bac jaune
- Grands cartons →**
À déposer en déchèterie

Découverte

Sur les traces de Guillaume le Conquérant à cheval, à pied ou à VTT

La Normandie célèbrera, en 2027, le millénaire de la naissance de Guillaume le Conquérant. Dans l'attente de l'événement, STMagazine vous invite à redécouvrir la Chevauchée de Guillaume, randonnée historique dont le tracé sillonne en partie Seules Terre et Mer.

Un nuit de janvier, probablement en 1047, Guillaume le Conquérant échappe à une tentative d'assassinat fomentée par les barons normands et prend la fuite dans une folle chevauchée. En l'espace d'une journée, le Duc de Normandie, à bride abattue, réussit à rallier Valognes à Falaise, grâce notamment à l'aide d'Hubert de Ryes qui le fera escorter de ses trois fils.

La Chevauchée de Guillaume, itinéraire de randonnée équestre, propose aux cavaliers de revivre ce périple de 208 km. Inauguré en 2015, le circuit balisé enchaîne huit étapes, au départ de la baie des Veys (Géfosse-Fontenay) jusqu'à l'arrivée au château de Falaise. Sept intercommunalités, dont Seules Terre et Mer, assurent l'entretien et la promotion de cette randonnée historique, parcourable également à pied ou à vélo.

40km

C'est la distance couverte par la Chevauchée de Guillaume en Seules Terre et Mer.

— la Seules
— la chevauchée de Guillaume



↳ Selon un récit ancestral, Guillaume le Conquérant, en provenance de Ryes, parvint à semer ses assaillants en empruntant ce sentier d'Asnelles, aujourd'hui dénommé la Sente au Bâtard.

Urbanisme

Retour sur l'enquête publique du PLUi

Samedi 20 septembre a marqué la clôture de l'enquête publique sur le projet de Plan Local d'Urbanisme intercommunal.

Pendant cinq semaines, les habitants des 28 communes de l'intercommunalité ont eu la possibilité de consulter et de commenter ce document stratégique pour l'avenir du territoire.

À l'issue de l'enquête publique, le commissaire enquêteur rendra un rapport motivé qui sera mis à disposition du public. Le conseil communautaire de Seules Terre et Mer examinera ensuite les conclusions pour approuver le PLUi, prenant en compte les observations recueillies.



↳ Le siège de la communauté de communes Seules Terre et Mer a accueilli, samedi 20 septembre, la dernière permanence de l'enquête publique relative au PLUi.

La participation

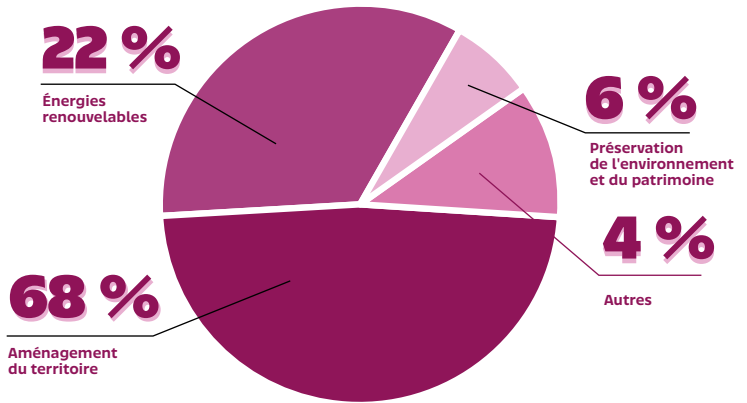
217 personnes ont participé aux permanences

294 contributions ont été déposées (tous supports confondus)

2 971 visiteurs ont consulté le registre dématérialisé

Les contributions

PLU intercommunal Seules Terre et Mer



Échos de Gold Beach Tourisme

Provenance des visiteurs

1. France (76 %)
2. Royaume-Uni (9,94 %)
3. Pays-Bas (3,62 %)
4. Allemagne (2,92 %)
5. Belgique (1,40 %)

*Panel de 24 thématiques

Requêtes les plus fréquentes*

1. Sites à visiter (29,49 %)
2. Manifestations (20,51 %)
3. Vie locale (11,66 %)
4. Plans (11,07 %)
5. Activités nautiques (4,58 %)
6. Vélo (4,40 %)
7. Randonnées (3,86 %)
8. Divers (3,31 %)
9. Sports et loisirs (1,59 %)
10. Restaurants (1,50 %)



↳ Au cœur de l'été, le Week-end Médiéval, organisé par Gold Beach Tourisme à Creully-sur-Seules, attire un large public.

Les 400 coups du service animation

Saison propice à développer des projets collectifs, l'été a débuté dans les structures Enfance/Jeunesse par un forum à destination des familles. Cette nouveauté a permis aux parents et aux enfants de procéder à une première vague d'inscriptions, notamment pour les séjours en mini-camps, toujours très prisés. De Tilly-sur-Seulles à Creully-sur-Seulles, les centres de loisirs et les locaux jeunes de la communauté de communes ont pour fil conducteur l'apprentissage du vivre ensemble et de l'autonomie. Coup de chapeau à tous les animateurs de Seulles Terre et Mer qui ont offert des vacances inoubliables à nos enfants et à nos adolescents, grâce à un programme foisonnant en activités sportives, ludiques et culturelles.



➤ Au festival 3 Bulles d'Air Sauvage, nouvelle expérience de bénévolat pour les ados du local jeunes de Creully-sur-Seulles.



➤ Le centre de loisirs de Creully-sur-Seulles aux premières loges du Tour de France.



➤ À la Maison des Ados de Tilly-sur-Seulles, nouvel épisode des aventuriers de Mas-Lanta, sur le modèle de l'émission de TF1.



➤ Initiation aux arts du cirque au centre de loisirs de Tilly-sur-Seulles.

Fréquentation été 2025

Centre de loisirs
Creully-sur-Seulles
352 enfants

Centre de loisirs
Tilly-sur-Seulles
342 enfants

Local jeunes
Creully-sur-Seulles
114 ados

Maison des Ados
Tilly-sur-Seulles
100 ados

L'année scolaire 2025-2026 en Seules Terre et Mer

Repères

→ **1 461 élèves** dont 526 en maternelle et 935 en élémentaire

→ **10 groupes scolaires** répartis sur 12 écoles

→ **91 agents** dédiés au service scolaire et périscolaire (ATSEM, cantine, garderie et entretien)

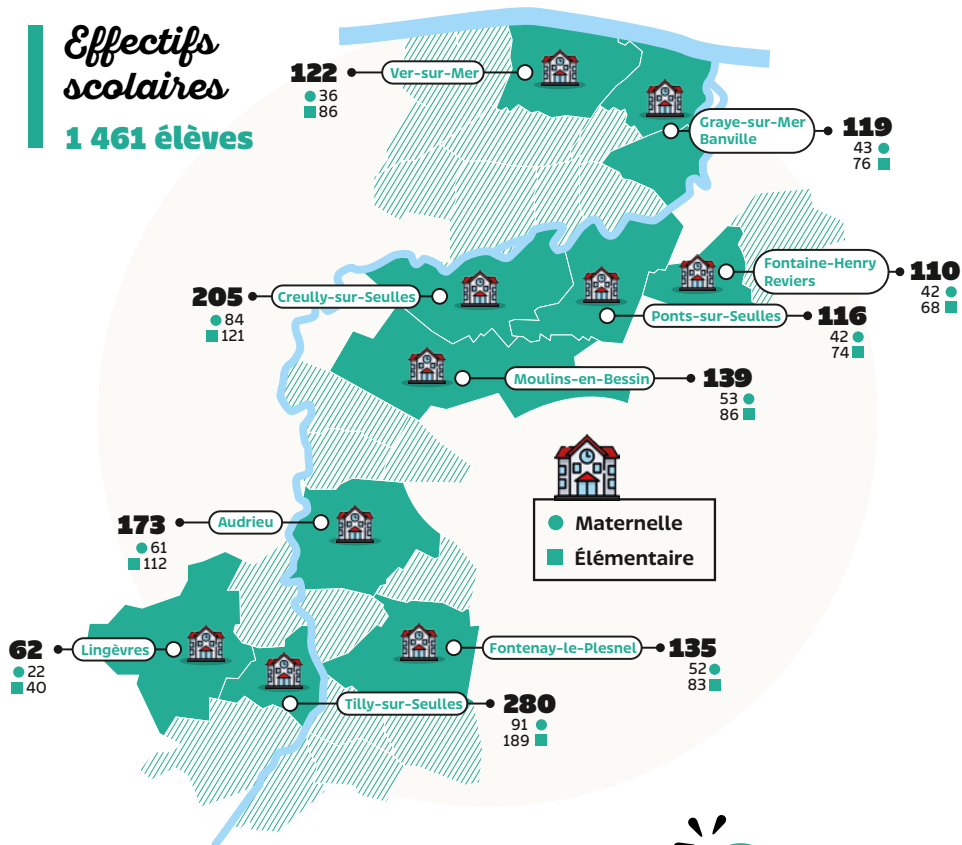
→ **16 animateurs** en renfort, notamment sur la pause méridienne

→ **10 conducteurs d'autocar** en charge du ramassage scolaire

→ **176 670 repas** servis durant l'année scolaire 2024-2025

Effectifs scolaires

1 461 élèves



Nouveau Portail Familles

En vue de simplifier les démarches des familles, la communauté de communes a mis en place un nouveau logiciel de facturation et de gestion des activités. Le Portail Familles donne accès à tous les services périscolaires pour procéder aux inscriptions et annulations à la cantine, à la garderie ou au transport. D'ici peu seront ajoutés les services des structures Enfance/Jeunesse.



« L'année scolaire 2025-2026 sera marquée par l'émergence du pôle périscolaire de Fontenay-le-Pesnel et de la cantine de Ver-sur-Mer. Ces deux opérations vont considérablement améliorer le confort des enfants et les conditions de travail des agents intercommunaux. »

↳ Richard Villechenon, vice-président aux Affaires scolaires.

Portrait

Nathan Thierry, 22 ans, artisan chocolatier à Ver-sur-Mer

Exemple de persévérance, le jeune Vérois a tracé son chemin, en dehors du système scolaire. Son parcours, couronné de réussite, redonne espoir aux jeunes et aux parents en proie au doute.



↳ Nathan Thierry présente une sélection de ses chocolats dans la maison familiale de Ver-sur-Mer.

À Ver-sur-Mer, des effluves de chocolat flottent régulièrement au-dessus de l'impasse de la Rivière. La petite artère fleurie abrite la chocolaterie de Nathan Thierry. L'artisan chocolatier de 22 ans a créé son entreprise, *Les Douceurs Nacrées*, dans le garage de la maison parentale.

En ce lundi de la mi-août, STMagazine franchit le seuil de la fabrique des délices. L'effervescence règne dans l'étroit laboratoire de 15 m². Nathan Thierry jongle entre les postes de travail. D'un côté, un robot mixeur brasse une délicate préparation qui deviendra pâte à tartiner. Plus loin, une machine porte un cacao à la fusion. Ailleurs, des nounours à la guimauve somnolent sur une ligne de moulage.

« C'est la période de test de nouvelles recettes pour Noël », explique hâtivement le confiseur. *J'ai pris du retard surtout si je veux apparaître dans les catalogues.* » Après Pâques et avant Noël, les deux sommets annuels du métier de chocolatier, Nathan Thierry consacre l'été à la conquête des touristes, enchaînant les marchés du Bessin et de la Côte de Nacre. À son étal : tablettes de chocolat, pralinés, orangettes, caramels au beurre salé, palets ou encore confitures.

Mais où cette passion pour le chocolat prend-elle sa source ? « Je viens de la pâtisserie », confie Nathan Thierry. *Dès tout*

petit, j'étais dans les jambes de ma mère quand elle faisait des gâteaux. » Plus tard, le garçon ne trouvera pas vraiment sa place à l'école, au point de « vouloir travailler très tôt. Être assis sur une chaise, ce n'était pas mon truc ! »

À 15 ans, l'adolescent entre en apprentissage. Objectif : obtenir un CAP de pâtisserie. Diplôme en poche et parmi les premiers de sa promotion, Nathan décroche « un CDI de chef pâtissier à 17 ans et demi ». Murit rapidement « l'idée de faire pour soi ce que je faisais pour un patron ». Et de s'installer, ni une ni deux, comme pâtissier-traiteur. Ce sont les demandes récurrentes des clients qui font basculer le jeune chef dans la marmite du chocolat.

Le succès ne s'est pas fait attendre ! « Boutiques et épiceries fines suivent, de Cherbourg à Nancy. » Qu'il semble loin, le temps où Nathan et son père transformaient le garage en terre battue en laboratoire de cuisine professionnelle... Celui qui fait désormais des mathématiques au quotidien pour élaborer la chimie des ingrédients, mais aussi la courbe de rentabilité (!), savoure un sentiment de « fierté ».

Les Douceurs Nacrées ont vu le jour sans aucun dispositif d'accompagnement. « J'ai acheté mes premières machines avec les salaires que j'avais mis de côté et un

peu d'aide de mes parents », retrace Nathan Thierry. *J'ai pu compter aussi sur le soutien de petites mains, famille et amis. Sans eux, je ne suis rien. C'est pour ça que je dis souvent [on] plutôt que [je].* »

Un conseil aux plus timides ? « Il ne faut pas avoir peur et se lancer », insiste le chocolatier. *Si on y croit, c'est le principal. Ce n'est pas l'avis des autres qui compte !* » À bon entendre...

Les Douceurs Nacrées, 8, impasse de la Rivière à Ver-sur-Mer. Tél. 07 83 05 28 85. Site web : www.lesdouceursnacrees.fr

Bio express

2003 • Naissance le 29 juillet à Mont-Saint-Aignan (76).

2018 • Apprentissage à la boulangerie Hommet de Creully-sur-Seulles.

2020 • Certificat de spécialisation à La Petite Chine, salon de thé à Honfleur.

2022 • Création le 15 juin de l'entreprise *Les Douceurs Nacrées*.



» À Sainte-Croix-sur-Mer, l'if séculaire rivalise en hauteur avec le clocher de l'église de l'Exaltation de la Sainte Croix.



© Sainte-Croix-sur-Mer

» Photo souvenir du passage à l'an 2000 où la population avait été invitée à poser pour célébrer le nouveau millénaire.

Sainte-Croix-sur-Mer

Au gré de l'abécédaire des communes de Seules Terre et Mer, découvrons Sainte-Croix-sur-Mer, plus petit territoire de l'intercommunalité, en terme de superficie.

« On se retrouve sous l'if ! » Tel était le refrain qui rythmait la vie sociale d'antan à Sainte-Croix-sur-Mer. Labellisé *Arbre Remarquable de France*, l'if saint-crucien, adossé à l'église de l'Exaltation de la Sainte Croix, étend, vraisemblablement, son houppier tutélaire, depuis 200 à 300 ans, si l'on en croit sa circonférence estimée à 3,50 m.

Du tronc noueux s'échappent les routes vers Crépon, Banville, Graye-sur-Mer et Ver-sur-Mer. « **Les habitants sont très attachés à leur if**, souligne Monique Leménager, maire de 1995 à 2008. **Autrefois, c'était un lieu de rendez-vous.** » Ah, si cette sentinelle de sève et d'écorce pouvait parler...

Le flâneur qui découvre Sainte-Croix-sur-Mer cherchera en vain l'horizon bleu. Parmi les anciens maires de la commune, l'éminent géographe Pierre Brunet (1923-2023)¹ élucidait le mystère dans l'une de ses publications.

« **Initialement petit écart de la paroisse de Graye-sur-Mer, lors de la croissance démographique du milieu de Moyen-Âge, [le village] a été érigé en paroisse indépendante [...], sous la dénomination de Sainte-Croix-sur-la-Mer, [...], pour la distinguer de la paroisse plus ancienne de Sainte-Croix-Grand-Tonne** », écrivait l'enseignant-chercheur.

l'histoire récente de Sainte-Croix-sur-Mer témoigne des us et coutumes d'une communauté rurale du Bessin.

« **Quand je suis arrivée en 1960, il existait six exploitations agricoles**, se remémore Monique Leménager. **Tous les habitants travaillaient dans les fermes. Chaque exploitation élevait des vaches.** » Suivant un ballet savamment réglé, un camion-citerne acheminait le lait vers la laiterie Paillaud à Creully. De nos jours, « **la moitié des corps de ferme ont été transformés en habitations.** »

À l'époque, le village était renommé pour son restaurant « **où l'on venait de Bayeux pour la cuisine de Madame Valette** ». Route de Ver-sur-Mer, l'établissement, également café-épicerie, a fermé ses portes dans les années 60. Autre motif de notoriété, la présence d'un bouilleur de cru², baptisé « **le diable** », dont l'alambic rouge battait la campagne pour faire du cidre ou du calvados.

Au fil des décennies, quelques lotissements ont fleuri dans la couronne de prairies qui coiffait Sainte-Croix. Une aire de loisirs a vu le jour, vers Crépon, sur un herbage où paissaient auparavant des vaches. Clin d'œil au passé, la salle de traite a été reconverte en halte-randonnée.

En cœur de bourg palpite la Maison des associations, grâce notamment à son estaminet. Le P'tit Troc' Heure, café associatif, ouvre ses portes chaque premier dimanche du mois. « **Nous avions le désir d'un lieu public où se retrouver mais aussi faire connaissance**, présente Antoine Devos, l'un des six co-fondateurs. **Au début, il**

était question d'échanger des produits du jardin ou des services. Puis, c'est devenu le bar du village. »

Au P'tit Troc' Heure « **tous les étages générationnels cohabitent** ». Au-delà de la population sainte-crucienne, amis des amis, riverains, cyclistes de passage ou touristes font halte au troquet. « **Depuis dix ans, pas une seule fois où nous n'avons pas accueilli une personne nouvelle** », se réjouit le cafetier éphémère. Désormais, l'if séculaire n'est plus le seul lieu de rendez-vous à Sainte-Croix-sur-Mer...

1. Pierre Brunet, ancienne figure de l'Université de Caen, a notamment signé l'*Inventaire régional des paysages de Basse-Normandie* (2004), ouvrage de référence.
2. Distillateur d'eaux-de-vie.

Le saviez-vous ?

Le 23 juillet 1944, l'avion de Winston Churchill se posa, à Sainte-Croix-sur-Mer, sur l'aérodrome allié B-3. Le Premier ministre britannique effectuait une visite aux troupes. Le nom de Johnnie Johnson, l'as des as britanniques, est également attaché à ce terrain d'aviation, opérationnel dès le 10 juin 1944.

Chiffres-clés

- 244 habitants
- 208 hectares
- 3 labels *Arbre Remarquable de France* distinguent le territoire intercommunal. Au côté de l'if saint-crucien figurent un chêne champêtre à Audrieu et un cyprès de Montezuma à Ponts-sur-Seulles.



↳ La mairie de Saint-Vaast-sur-Seulles et ses dimensions lilliputiennes constituent l'un des nombreux charmes du village.



↳ Cette vue ancienne souligne la différence de taille entre les deux principaux édifices de la commune, l'église Saint-Vaast (XI^e siècle) et la mairie.

Saint-Vaast-sur-Seulles

Tissé de chemins, de haies bocagères et de vallons, le village aux 15 hameaux est le jardin des amateurs de grand air et de randonnée.

Saviez-vous qu'il est possible de se promener au bord du Rhône en Seulles Terre et Mer ? Sans commune comparaison avec le fleuve qui traverse la capitale des Gaules, le Rhône, modeste ruisseau, donne son nom à l'un des quinze hameaux de Saint-Vaast-sur-Seulles.

Parmi les curiosités patrimoniales, la mairie attire l'attention par ses dimensions autant harmonieuses que lilliputiennes. L'édifice illustre l'avènement de la III^e République (1870-1940) où chaque village de France était invité à se doter d'une maison commune, symbole d'affirmation de la démocratie. À quelques encablures, en parfait miroir, la mairie de Vendes affiche une architecture identique.

En 2001, seront ajoutés à la mairie vadastine* des bureaux ainsi que des commodités telles que le chauffage. « **C'était un des premiers chantiers de la mandature** », se souvient André Marie, maire depuis 1995. Né à Saint-Vaast-sur-Seulles, l'élu nourrit un « **attachement fort** » pour sa commune, berceau de la famille Marie depuis plusieurs générations.

À part quelques années extra-muros, André Marie vit depuis toujours à Saint-Vaast-sur-Seulles. L'enfant du pays a accompagné la mutation de son village face aux nouvelles réalités rurales, à commencer par la reconversion des bâtiments communaux. L'école, « **fermée en 1971, accueille une salle**

des fêtes et un gîte de groupe labellisé Tourisme et Handicap », tandis que le presbytère abrite un gîte familial.

Contre toute attente pour une localité de l'arrière-pays, le développement de l'hébergement touristique s'est avéré un coup de maître. « **À l'heure actuelle, ce qui fait vivre Saint-Vaast-sur-Seulles, ce sont les gîtes, source importante de revenus qui nous permet de financer les travaux communaux** », se félicite le maire.

Le tourisme vert a aidé le village à se forger une nouvelle identité. À la lisière du bocage et du Bessin, Saint-Vaast-sur-Seulles alterne vallons boisés et plaines cultivées, au sein d'un labyrinthe de haies champêtres et de chemins creux. Un formidable jardin pour randonneurs !

Depuis 1991, la commune dédie une Fête annuelle de la randonnée aux amateurs du genre. Chaque automne, marcheurs et vététistes célèbrent le grand air à l'heure où Dame Nature enfile ses habits rougeoyants. Lorsque s'annonce, en 2008, la véloroute départementale qui relie les plages du Débarquement au Mont-Saint-Michel, la municipalité pousse l'hospitalité jusqu'à créer, en 2013, une halte-randonnée. Exemple d'intégration paysagère, la bâtisse, dotée de tout le confort, invite à la pause prolongée.

À Saint-Vaast-sur-Seulles, le touriste féru d'histoire et de légende trouvera de quoi

étancher sa soif, en s'intéressant, par exemple, au sort funeste du château féodal, détruit par les Anglais, lors du siège de 1356, pendant la Guerre de Cent Ans. À l'église, consacrée à Saint Vaast, plane le souvenir de Saint Raven et de Saint Rasiphe, dont les reliques, aujourd'hui conservées à la cathédrale de Bayeux, auraient, peut-être, accueilli le serment de fidélité de Harold à Guillaume le Conquérant...

*Vadastin(e) : de Saint-Vaast-sur-Seulles.

Insolite

Un blason, trois symboles



L'ours → Saint Vaast, l'évêque à l'origine de la conversion de Clovis au catholicisme, cheminait en compagnie d'un ours qu'il avait domestiqué.

Le château → Des vestiges du château fort, détruit en 1356, subsistent sur une parcelle privée, derrière la halte randonnée.

Le hêtre pourpre → Planté après la Guerre de 1870, l'arbre a survécu, en 1944, aux obus de marine tirés par un destroyer au large d'Arromanches.

Chiffres-clés

- 178 habitants
- 456 hectares
- 3 cours d'eau (la Seulles, le Coisel et le Rhône)

La recette du chef

Deux cocktails autour de la pomme

Source d'inspiration culinaire infinie, la reine des vergers normands brille dans les assiettes mais aussi dans les verres. Voici deux recettes à tester, par exemple, pour les fêtes de fin d'année.

Le Gourmandie



© Saveurs de Normandie



Ingrédients (1 verre) :

- 10 cl de jus de pomme des Vergers de Ducy
- 10 cl de jus de poire normand
- 2 cl de sirop de caramel



Préparation

Dans un shaker, mettez le jus de pomme, le jus de poire et le sirop de caramel. Mélangez énergiquement au shaker. Versez dans un verre et ajoutez de la glace pilée. Dégustez !

Le Pocito



© volticam



Ingrédients (1 verre) :

- 7 cl de Pommeau des Vergers de Ducy*
- 1 trait de jus de citron
- 5 cl de tonic
- Glaçons

Préparation

Dans un grand verre, type piscine ou whisky, incorporez successivement les glaçons, le jus de citron et le Pommeau. Donnez un coup de cuillère. Complétez au tonic. Donnez un second coup de cuillère. Dégustez !



Le Pocito tire son nom de l'association entre le Pommeau, le citron et le tonic.

Un site Internet pour être incollable sur Le Pommeau : pommeaudenormandie.com

* L'abus d'alcool est dangereux pour la santé. À consommer avec modération.



L'adresse en Seules Terre et Mer

Les Vergers de Ducy – Domaine de la Flaguerie
4, Rue du Lieu Moussard, 14 250 Ducy-Sainte-Marguerite
Ouvert du lundi au samedi de 9 h à 12 h 30 et de 14 h à 18 h

Article rédigé avec l'aimable participation de l'Interprofession des appellations cidricoles.

Les médiathèques intercommunales s'évadent hors les murs

Quand le public n'ose pas franchir le seuil des médiathèques, les bibliothécaires se déplacent à la rencontre du public !

Toucher un public éloigné du livre et participer à la vie de la cité, voilà deux des raisons qui ont incité les bibliothécaires de Seulles Terre et Mer à prendre la clef des champs. Sur une pelouse ou à même le bitume, le décor est vite planté : des livres, des jeux de société, des ateliers thématiques, des lectures de contes et quelques sièges confortables qui tendent les bras au passant.

Cet été, vous avez peut-être croisé nos bibliothécaires au festival 3 Bulles d'Air Sauvage ou au Week-end Médiéval de Gold Beach Tourisme. Auparavant, nos disciples de la lecture ont été aperçues dans des événements tels la Rue aux Enfants ou le Téléthon. Cette disposition à se fondre dans le paysage ajoute une plus-value au développement de la lecture publique.



↳ Au Week-end Médiéval de Gold Beach Tourisme, Isaure et Isabelle, bibliothécaires au sein du réseau de Seulles Terre et Mer, proposaient un atelier knit (confection de bracelets vikings).

Jeune public

Monsieur Ribouldingue

Toujours coiffé de son chapeau magique et confortablement installé sur son nuage, ce troubadour, accompagné de ses « potozico's », transpose en chansons ce qui se passe dans la tête des bambins... Une mise en scène musicale et malicieuse pour un spectacle qui ravira petits et grands.

→ **Tilly-sur-Seulles | salle Cadence à partir de 3 ans | gratuit**



© Monsieur Ribouldingue

Sam
08
Nov
→ 17h

Création

Les Rencontres Mine d'Arts

Au cours d'une soirée étonnante, à mi-chemin entre concert et exposition, l'association Mine d'Arts confronte la musique des groupes Brasero et Paloma à la photographe Charlotte Fleurial, au dessinateur de BD Juanito et au plasticien Pascal Minart. Les sensibilités et les approches de chacun s'entrecroisent et créent des étincelles artistiques.

→ **Ver-sur-Mer | salle Saint-Exupéry | participation libre**

Sam
08
Nov
→ 20h30



© Charlotte Fleurial

Festival

Le Poids de la Légèreté

À l'affiche

du festival « Imaginons Demain ! » organisé par la Bibliothèque Départementale du Calvados.

Ce spectacle met en scène Claire Garrigue, conteuse, et son père, Joseph, conservateur de la Réserve Naturelle Nationale de la forêt de la Massane pendant 35 ans. Un plaidoyer musical et poétique pour le vivant.

→ **Médiathèque de Ponts-sur-Seulles (Lantheuil) | gratuit**

Sam
08
Nov
→ 20h30



© Claire Garrigue



2^e
ÉDITION

FORUM DE L'EMPLOI

SEULLES TERRE ET MER

Mardi 4 novembre 2025
10h ► 13h

 **Château de Creully**



**Venez rencontrer des employeurs
et des organismes de formation.**

Pensez à apporter votre CV !

Plus d'infos en
scannant ici



Contact : 02 31 77 72 77 ou contact@cdc-stm.fr | www.seulles-terre-mer.fr