

Dossier

Dans le sillage du Centre de Loisirs Nautiques d'Asnelles

TRANSITION ÉCOLOGIQUE

Mise en place du compostage autonome

p.10

FOCUS ENTREPRISE

Isabelle Palin, épicière ambulante

p.11

Communauté de Communes

- Éditorial p.3
- Panoramique p.4
- Le regard de... p.6

@CLVA



- **DOSSIER** p.7
- Dans le sillage du Centre de Loisirs Nautiques d'Asnelles

- Transition écologique p.10



- Focus entreprise p.11
- Actualités p.12
- Du côté des écoles p.14

- À la rencontre des habitants p.15
- Portrait de commune p.16
- Saveurs de notre terroir p.18
- Bouillon de culture p.19



Le territoire

Stm



Les communes de Seules Terre et Mer

Asnelles; Audrieu; Banville; Bazenville; Béný-sur-Mer; Bucéels; Carcagny; Colombiers-sur-Seulles; Crépon; Creully-sur-Seulles; Cristot; Ducy-Sainte-Marguerite; Fontaine-Henry; Fontenay-le-Pesnel; Graye-sur-Mer; Hottot-les-Bagues; Juvigny-sur-Seulles; Lingèvres; Loucelles; Meuvaines; Moulins-en-Bessin; Ponts-sur-Seulles; Sainte-Croix-sur-Mer; Saint-Vaast-sur-Seulles; Tessel; Tilly-sur-Seulles; Vendes; Ver-sur-Mer.

Infos pratiques

Communauté de communes Seules Terre et Mer

10, place Edmond-Paillaud
14480 Creully-sur-Seulles

Horaires d'ouverture au public :

du lundi au vendredi de 9 h à 12 h
et de 14 h à 17 h

☎ 02 31 77 72 77

🌐 www.seules-terre-mer.fr

✉ contact@cdc-stm.fr



STM Magazine-N°11-Janvier 2024. **Directeur de la publication:** Thierry OZENNE. **Comité éditorial:** Gwenaëlle LECONTE; Vincent DAUCHY; Anthony BASLEY; Frédérique FOUBERT; Clotilde SAMSON. **Rédaction:** service communication de Seules Terre et Mer. **Comité de relecture:** Sandrine GARÇON; Aurélie LAVISSE; Gérard POUCHAIN. **Conception graphique et mise en page:** Nouveau Regard. **Crédits photos (sauf mention):** Seules Terre et Mer. **Impression:** Imprimerie Moderne de Bayeux. **Tirage:** 9 200 exemplaires sur papier PEFC. Dépôt légal à parution.

La reproduction, même partielle, d'articles ou d'illustrations issus de STM Magazine, est strictement interdite.

Le mot du président



↳ Thierry Ozenne, président de la communauté de communes Seules Terre et Mer.

Thierry Ozenne, président de Seules Terre et Mer, a adressé, samedi 13 janvier, ses vœux 2024 aux forces vives du territoire. Morceaux choisis.

Ancrage. « Aujourd'hui, à mi-mandat, je suis fier de voir s'enraciner Seules Terre et Mer – intercommunalité à l'histoire récente – dans l'esprit de nos administrés et des collectivités environnantes, grâce à la cohérence des projets menés sur le terrain et grâce à la qualité de son service public. La feuille de route que nous nous étions fixée en 2020 remplit ses objectifs, ligne par ligne. Nous le devons à la prudence des élus et au travail assidu de nos services. »

Santé. « Projet phare de l'année 2023, le Pôle de santé de Creully-sur-Seules ne saurait être abordé sans être mis

en perspective avec le Pôle de santé de Tilly-sur-Seules. L'ouverture du Pôle de santé de la Seules marque l'équité territoriale, en termes d'offre de soins, après l'inauguration, en juillet 2021, du Pôle de santé Jean-François Bartolucci à Tilly-sur-Seules. Concrètement, cela signifie que chaque habitant de Seules Terre et Mer habite, aujourd'hui, à moins de 15 minutes d'un Pôle de santé. »

École. « L'investissement majeur de Seules Terre et Mer aura pour cadre, en 2024, la commune de Fontenay-le-Pesnel avec le lancement de la construction d'un pôle périscolaire. Cet équipement, attendu de longue date, remplacera des bâtiments d'un autre âge et à bout de souffle. Construit sur le site de l'école élémentaire des Deux-Fontaines, le pôle périscolaire Seules Terre et Mer abritera le restaurant scolaire et la garderie. »

Loisirs. « Seules Terre et Mer pilote un projet d'envergure, à savoir la rénovation du Centre de Loisirs Nautiques d'Asnelles (CLNA). L'année 2024 verra la clôture de la campagne de travaux. Juste à temps pour deux échéances où notre territoire sera sous les projecteurs : le 80^e anniversaire du Débarquement et le Championnat du monde de char à voile, sur les plages de Seules Terre et Mer, du 29 juin au 5 juillet. »

Devoir de mémoire. « Dans le contexte du 80^e anniversaire du Débarquement, aux côtés de la Région et du Département, Seules Terre et Mer accompagnera, en 2024, l'édification d'un pavillon, sur le site du Mémorial britannique de Ver-sur-Mer, dont la principale vocation sera d'œuvrer à la sensibilisation des jeunes générations. Notre communauté de communes ne pouvait pas manquer ce rendez-vous avec l'Histoire. J'y vois l'expression de notre gratitude à l'égard de celles et ceux qui ont restauré la Démocratie, la Liberté et la Paix sur le continent européen en 1944. »

📺 Retrouvez en vidéo sur notre page Facebook les vœux du président de Seules Terre et Mer à la population.

Vœux

Au nom du conseil communautaire, je présente à chacune et à chacun des habitants de Seules Terre et Mer mes vœux de bonheur et santé. Thierry Ozenne



↳ Carte de vœux 2024.

Zoom sur

La cérémonie des vœux 2024 en images

Au siège de Seulles Terre et Mer, sport et devoir de mémoire figuraient, samedi 13 janvier, au sommaire du rendez-vous de l'année nouvelle, en perspective des Jeux Olympiques et Paralympiques et du 80^e anniversaire du Débarquement.



↳ Léonie Mahieu, championne du monde de cyclisme sur piste

↳ Pépite de l'Union Cycliste Tilly-Val de Seulles, Léonie Mahieu a décroché, à 17 ans, le titre de championne du monde de cyclisme sur piste en poursuite par équipe. L'événement s'est déroulé dans la nuit du 24 au 25 août 2023, en Colombie. La couronne mondiale de Léonie ponctue une ascension fulgurante où figurait déjà un titre de vice-championne d'Europe. Parmi les meilleurs espoirs français du cyclisme, la licenciée de l'UC Tilly-Val de Seulles poursuit sa scolarité au Pôle France de Bourges (18), en classe de Terminale avec le projet d'intégrer une prépa Maths-Physique.



Des vœux à l'adresse des forces vives du territoire

↳ Thierry Ozene, président de Seulles Terre et Mer, a formulé les vœux de la communauté de communes devant un parterre d'élus, d'acteurs économiques, de représentants de forces de l'ordre et de présidents d'associations.



© Dominique Barraux



Dominique Barraux, champion de tennis et ambassadeur du don d'organes



Le palmarès de Dominique Barraux est impressionnant, d'autant plus impressionnant que ce tennisman a la particularité d'être greffé du rein depuis 2009. Sociétaire du Tennis-club de Creully-sur-Seulles, Dominique est monté six fois sur la plus haute marche du podium en simple et deux fois en double, aux Jeux Mondiaux des Transplantés, soit un sportif auréolé de huit titres de champion du monde. Exemple de combativité, Dominique met son énergie au service de la cause du don d'organes. Cet engagement citoyen s'est traduit, en 2023, par la réalisation d'un film, intitulé *Des Vies Offertes*.



Le Mémorial britannique de Ver-sur-Mer, passeur de mémoire

En 2021, ouvrait à Ver-sur-Mer l'unique lieu de mémoire dédié aux 22 442 soldats tombés au Champ d'Honneur, sous commandement britannique pendant la Bataille de Normandie. Le British Normandy Memorial conjugue le souvenir des Libérateurs et l'éducation des jeunes générations. Portée par l'association Normandy Memorial Trust, l'initiative d'outre-Manche a profondément modifié le visage du devoir de mémoire en Seulles Terre et Mer.

© Normandy Memorial Trust



Hommage aux retraités et médaillés 2023 de Seulles Terre et Mer

Vendredi 12 janvier, la présentation des vœux aux agents a mis à l'honneur deux jeunes retraitées de Seulles Terre et Mer, Béatrice Lebarbey, agent polyvalente de service et référente de cantine à l'école de Ponts-sur-Seulles, et Élisabeth Rezé, ATSEM à l'école de Tilly-sur-Seulles. De son côté, Anthony Bocquet, agent des services techniques, a reçu la Médaille d'honneur Régionale, Départementale et Communale, à l'échelon Argent, pour vingt années de carrière au service de la collectivité.



Entretien

Évocation de Seules Terre et Mer par ses homologues du Bessin

Patrick Gomont, président de Bayeux Intercom, et Patrick Thomines, président d'Isigny-Omaha Intercom, livrent leur vision de notre communauté de communes.

| Que partagent les trois intercommunalités du Bessin ?

Patrick Gomont. Un territoire cohérent, un bassin de vie et donc une communauté de destins. Sur des enjeux comme l'attractivité, l'aménagement du territoire, le recul du trait de côte, nos destins sont liés et doivent être appréhendés de manière transversale. Les derniers renouvellements ont permis de rompre des digues. Nous travaillons désormais « main dans la main » et créons une synergie. C'est le sens de la création du syndicat d'urbanisme Ter'Bessin qui nous permet de mieux traiter des dossiers majeurs comme le Schéma de Cohérence Territoriale (SCoT), le Plan Climat Air Energie Territorial (PCAET) et la Gestion des Milieux Aquatiques et Prévention des Inondations (GEMAPI).

Patrick Thomines. Nos trois intercommunalités partagent la même identité du Bessin. Nous travaillons ensemble depuis 20 ans et avons fait le choix de mutualiser certaines compétences, notamment via le SCoT du Bessin et Ter'Bessin. Thierry Ozenne, Patrick Gomont et moi-même sommes dans un dialogue constant pour partager nos expériences, valoriser nos territoires et coopérer sur certains projets dans le respect des spécificités de nos 3 territoires.

| Comment décririez-vous l'identité de Seules Terre et Mer ?

Patrick Gomont. Le socle de Seules Terre et Mer est résumé dans son nom : la ruralité et le littoral. Au cœur d'une situation géographique privilégiée entre Caen et Bayeux, bien desservi, le



©Nicolas Barbanchon

↳ Patrick Gomont, président de Bayeux Intercom, et Patrick Thomines, président d'Isigny-Omaha Intercom.

territoire offre un cadre de vie idéal, tout en quiétude, entre campagne et bord de mer, d'où une attractivité résidentielle et touristique.

Patrick Thomines. Seules Terre et Mer est un territoire très étendu avec une façade maritime, des villages de caractère et un patrimoine bâti remarquable. Il présente l'avantage d'être à proximité de deux pôles d'attractivité que sont la région caennaise et Bayeux. Nous partageons certains traits identitaires communs : une histoire marquée (fermes-manoirs, plages du Débarquement...) et la volonté de développer les services publics de proximité en milieu rural.

| Quel endroit a votre préférence ?

Patrick Gomont. Sensible au patrimoine, j'ai un faible pour le château de

Fontaine-Henry, le prieuré de Saint-Gabriel Brécy, des joyaux normands. J'arrêterai mon choix sur le château de Creully. Au-delà de sa beauté, ce site m'intéresse pour son rôle en 1944, la BBC y ayant installé son studio du 6 juin au 21 juillet. Un fait d'armes rappelé dans la grande exposition du dernier Prix Bayeux Calvados-Normandie des correspondants de guerre dédiée à la couverture médiatique du Débarquement.

Patrick Thomines. Ce n'est pas une question simple car c'est un territoire très agréable pour vivre et se promener. J'aime beaucoup la commune historique d'Amblie (Ponts-sur-Seules). C'est un petit village plein de charme. Côté patrimoine, j'ai un coup de cœur pour les châteaux de Creully et de Fontaine-Henry. Ils attestent de la richesse historique du territoire et proposent des animations qualitatives.

Dans le sillage du Centre de Loisirs Nautiques d'Asnelles

En termes de palmarès, la France est la première nation au classement mondial du char à voile. STM Magazine vous ouvre les portes du Centre de Loisirs Nautiques d'Asnelles (CLNA), temple de la discipline en Normandie et structure intercommunale depuis janvier 2021.

Genèse

Asnelles, la plage devenue place forte du char à voile

« Les premiers chars à voile ont fait leur apparition sur la plage d'Asnelles en 1986, retrace François Garnavault, directeur du Centre de Loisirs Nautiques d'Asnelles (CLNA). *C'était une initiative du centre Fernand Leconte connu aujourd'hui comme le centre des Tamaris.* » En front de mer, la structure d'hébergement de la Ligue de l'enseignement investissait dans huit chars à voile qui allaient changer la physionomie du village d'Asnelles, au cœur des plages du Débarquement.

Dans la foulée des Tamaris, les Tourelles, autre résidence asnelloise de vacances, misent à son tour sur le char à voile. Très vite, la municipalité vient épauler ce nouveau loisir qui surfe à l'époque sur l'engouement des Français pour la planche à voile. En 1987, la mairie met à disposition « un terrain pour regrouper le matériel des Tamaris et des Tourelles,

dans l'objectif d'ouvrir l'activité vers l'extérieur ».

Cette décision s'accompagne de la relance d'une association tombée en sommeil. Créé en 1977 pour les plaisanciers, le Centre de Loisirs Nautiques d'Asnelles (CLNA) vire à bâbord. Cap sur le char à voile ! En 1993, le club a le vent en poupe. Affiliation à la fédération ; premières courses officielles ; naissance de l'école de sport. Il est temps d'amarrer.

La commune, soutien fidèle, achète un pavillon derrière la dune pour installer, en 1997, la base du CLNA. À la barre : le jeune pilote François Garnavault. Grâce au ballet de ces drôles d'engins sur la plage, le village connaît une nouvelle notoriété. Les spectateurs se massent sur la digue les jours de compétition.

« Le char à voile a permis à Asnelles d'offrir une autre vision que les plages du Débarquement, les huîtres et la pêche à pied », souligne Benoît Martin, président de l'association CLNA Gold Beach.

Prise d'assaut par le vivier des scolaires en classe de mer, la pratique du char à voile devient la destination des amateurs de grisurie au vent. Face aux caprices du dieu Éole, la base nautique a développé, au fil des ans, une batterie d'alternatives : kayak ; paddle ; catamaran. Sans oublier la visite du port artificiel en Zodiac.

« La plage d'Asnelles est indissociable du Débarquement », insiste François Garnavault. *C'est pourquoi tous nos salariés sont formés à cette dimension historique.* » En 2019, le CLNA s'ancre un peu plus profondément dans l'Histoire en accolant Gold Beach à son identité.

Du sport tout azimut pour le grand public

Du 29 juin au 5 juillet 2024

En filigrane des Championnats du monde, le CLNA propose d'initier, gratuitement, le grand public et les scolaires aux sports nature du territoire, en partenariat avec les associations locales. L'événement Gold Beach Sport Nature Event's est accompagné financièrement par Seulles Terre et Mer.

Sur la feuille de navigation :

Voile

Cercle Nautique de Ver-sur-Mer

Vélo

US Tilly-Val de Seulles

Course d'orientation

Vik'Azim de Creully-sur-Seulles

BMX

Team BMX Martragny

Plongée sous-marine

Club Léo-Lagrange d'Asnelles

120 km/h

C'est la vitesse maximale d'un char à voile en compétition.

Une performance atteinte par le profil effilé du Classe 3 et du Standart. En pratique loisir, la vitesse tutoie les 50 km/h.



L'événement

L'élite mondiale du char à voile à Asnelles en 2024

La Fédération internationale de char à voile a retenu le CLNA pour organiser le prochain championnat du monde.



↳ Eurocup 2022, compétition organisée par le CLNA sur la plage d'Asnelles.

Un juste retour envers le club qui a porté haut les couleurs du char à voile pour que la discipline intègre les Olympiades 2024. Le rêve olympique envolé, le CLNA réinjecte son enthousiasme dans les Mondiaux, sous l'égide de l'association Asnelles Gold Beach 2024.

Cette première en Normandie se déroulera du 29 juin au 5 juillet 2024. Plus de 200 pilotes s'affronteront sur les plages du Débarquement. Découpée en trois circuits, la zone de compétition s'étendra entre Arromanches-les-Bains et Graye-sur-Mer, soit 13 kilomètres de glisse.

« Dix-sept nations ont annoncé leur participation, dévoile François Garnavault. Pour la première fois, les cinq continents seront représentés. » Parmi les pays inscrits : la Chine, le Mexique, le Canada ou la Nouvelle-Zélande.

Reconnaissance

Une structure sportive d'intérêt communautaire

Le 21 janvier 2021, le conseil communautaire de Seulles Terre et Mer délibérait en faveur de l'intégration du Centre de Loisirs Nautiques d'Asnelles dans le parc d'équipements sportifs de la communauté de communes.

Cette décision, prise en étroite collaboration avec la municipalité d'Asnelles, offre à Seulles Terre et Mer un positionnement stratégique sur le littoral, à savoir une structure à rayonnement sportif, pédagogique, touristique et événementiel.

Glisse

Descendre la Seulles en kayak

Si la mer est son quotidien, le Centre de Loisirs Nautiques d'Asnelles s'aventure aussi en eau douce.



Le CLNA propose, à la belle saison, une descente de la Seulles, en kayak de rivière. Au départ du lavoir de Banville, la balade au fil de l'eau rejoint Courseulles-sur-Mer. Une immersion en pleine nature de 7 kilomètres où se dévoile, à chaque coup de pagaie, un peu de la biodiversité de la vallée de la Seulles.



« Précisons que les habitants des 28 communes de Seulles Terre et Mer bénéficient d'une réduction de 20 % sur toutes les activités proposées par le Centre de Loisirs Nautiques d'Asnelles. »

↳ Hervé Richard, vice-président à la jeunesse et au sport.

Travaux



↳ La communauté de communes pilote le chantier de rénovation du CLNA, estimé à 880 777 € et éligible à 78 % de subventions.

Repères

Le CLNA en quelques chiffres

- ↳ 20 000 séances de char à voile à l'année
- ↳ Flotte du CLNA (80 chars à voile monoplaces ; 2 biplaces adaptés au handicap ; 5 catamarans ; 40 kayaks ; 3 bateaux semi-rigides de 14 places)
- ↳ 6 salariés permanents ; 4 salariés en CDD ; renfort régulier de stagiaires et d'étudiants en apprentissage
- ↳ 100 licenciés, soit le premier club normand
- ↳ 7 titres de champions du monde en individuel. Michel Jacq (2000) ; Amandine Morhaïm (2004 et 2006) ; Hélène Dodier (2008 et 2010) ; Marie Clouet (2012) ; François Garnavault (2012).



Fiche pratique

- Centre de Loisirs Nautiques d'Asnelles
- Cale de l'Essex Yeomanry - 14960 Asnelles
- Tél. 02 31 22 71 33
- www.charavoile-asnelles.fr



Les règles d'or d'un compost efficace

- 1 Brasser régulièrement
- 2 Alternner les matières sèches et les matières humides
- 3 Bannir les cendres de charbon, les poussières d'aspirateur, la litière d'animaux, les plantes et fleurs malades
- 4 Fragmenter en petits morceaux
- 5 Surveiller l'humidité

En 2024, je composte, tu compostes, nous compostons !

Au 1^{er} janvier 2024, le tri des biodéchets à la source est devenu une obligation réglementaire pour les particuliers. Préconisation de la loi Anti-gaspillage pour une économie circulaire, la mesure vise à réduire le tonnage des ordures ménagères résiduelles (OMr).

À ce jour, le Seroc* évalue à **41% la part de biodéchets** dans les sacs noirs destinés à l'enfouissement. En 2021, 2 116 tonnes d'OMr ont été collectées sur Seules Terre et Mer, soit 871 tonnes de biodéchets pour un coût estimé à 150 785€ en collecte et un coût total estimé à 262 400€.

*Seroc: Syndicat mixte de traitement Et de valorisation des déchets ménagers de la Région Ouest Calvados.

Biodéchet ?



- Épluchures de fruits et de légumes
- Coquilles d'œuf
- Marcs de café
- Sachets de thé
- Tontes de pelouse
- Broyat de branches
- Feuilles mortes
- Restes de repas

Biodéchets

Le compostage, mode d'emploi en Seules Terre et Mer

La communauté de communes a confié au Seroc l'accompagnement des usagers dans le compostage autonome.

Des solutions pour tous sont proposées : distribution de composteurs individuels, compostage collectif en pied d'immeuble ou à l'échelle d'un lotissement, en station de pré-compostage ou en micro-plateforme.

➤ Réserver son composteur en un clic : <https://seroc14.fr/reduire/compostage/reserver-mon-composteur/>



Rencontre

Isabelle Palin, épicière ambulante en vrac, entre tradition et avant-garde

Au volant de son camion, la commerçante d'Audrieu relève le défi de la vente en vrac. Isabelle défriche, en pionnière, ce mode de consommation peu répandu.



Isabelle Palin sillonne les communes du Bessin au volant de son épicerie ambulante.

Un drame dont aucun parent ne peut se remettre est à l'origine de la reconversion professionnelle d'Isabelle Palin. Quand le corps médical invoque « l'environnement », la mère inconsolable opère un radical changement. Cette chimiste de profession décide de bannir le plastique, synonyme de perturbateurs endocriniens, de la vie de sa famille.

Ce qui naît alors comme une décision personnelle grandit jusqu'à devenir un métier. Le 7 juillet 2022, Isabelle Palin crée l'entreprise 3'R du Vrac (Recycler Réutiliser et Récupérer), spécialisée dans la vente de denrées alimentaires et de produits d'hygiène en vrac. « Ce projet a été longuement mûri, insiste la commerçante. Il fait suite à un bilan de compétences et à diverses expériences professionnelles. Ensuite, j'ai fait une étude de marché, regardé l'offre locale et recueilli les attentes du public. Cette étape est primordiale. Il faut une adéquation entre l'activité et le secteur géographique. »

La formation « 5 jours pour entreprendre » décille les yeux des plus idéalistes. « Il est beaucoup question des charges qui nous attendent. Au final, sur vingt personnes, seulement trois se sont lancées. » Le soutien de la Région et de la CCI (Chambre de Commerce et d'Industrie), ainsi que deux prêts bancaires, mettent l'entreprise 3'R du Vrac sur les rails. Objectif : sillonner le Bessin dans un périmètre de 30 km autour d'Audrieu.

L'épicière pose son camion sur les places de village et de marché. Nostalgie dans l'air pour les plus anciens qui ont connu l'époque où les commerçants ambulants ravitaillaient les campagnes. Un tourbillon d'effluves s'échappe quand Isabelle ouvre l'auvent de son fourgon. Épices, tisanes, biscuits, baies de Cranberry ou farine de sarrasin titillent les narines.

Plus de 300 références, majoritairement françaises et en provenance du circuit court, composent l'achalandage savam-

ment ordonnancé. Une priorité : « prouver aux gens qu'on peut manger local, sain et à prix raisonnable ». L'achat en vrac coche toutes les cases. « C'est bon pour la santé car les produits sont non-transformés. C'est aussi un geste économique dans la mesure où l'on achète que ce dont on a besoin. »

Chez Isabelle, les habitués viennent avec leurs « bidons et bocaux étiquetés ». Du liquide vaisselle par-ci ; des pâtes par-là. Mais comment gommer du jour au lendemain ce fameux emballage qui vient plomber le poids de nos poubelles ? « À Tilly-sur-Seulles, j'ai une cliente qui a réussi la conversion en trois ans, indique la marchande. Il faut se donner le temps d'adopter une nouvelle organisation. Planifier ses repas pour mieux planifier ses achats. Et surtout ne pas culpabiliser si on va acheter un paquet de gâteaux en grande surface. Ce n'est pas grave ! L'objectif est de se faire plaisir et de montrer le chemin d'une consommation responsable à nos enfants. »

L'initiative de la pionnière du vrac a même fait les titres du 20 h de TF1. « Au fait, saviez-vous que les ressources agricoles du Calvados pourraient générer 80 % de l'autonomie alimentaire du Département ? », note l'inlassable Isabelle.

Fin programmée des emballages plastiques

Dans le cadre de la loi Anti-gaspillage pour une économie circulaire, l'État a planifié la fin des emballages en plastique à usage unique à l'horizon 2040.

✦ En Seulles Terre et Mer, retrouvez le camion 3'R du Vrac à Audrieu, Creully-sur-Seulles, Loucelles, Moulins-en-Bessin ou Tilly-sur-Seulles. Plus d'infos : www.facebook.com/3rduvrac

Brèves

Au fil de la Seules

➤ D'après les statistiques dévoilées par l'INSEE le 28 décembre 2023, Seules Terre et Mer compte désormais 17 461 habitants, soit un taux de croissance de 0,91%. Dans le Top 5: 1. Creully-sur-Seules (2 266 habitants); 2. Tilly-sur-Seules (1 786 habitants); 3. Ver-sur-Mer (1 662 habitants); 4. Fontenay-le-Pesnel (1 217 habitants); 5. Ponts-sur-Seules (1 209 habitants).

➤ Depuis le 21 décembre 2023, Bucéels fait partie des 15 communes du Calvados labellisées « Village d'Avenir ».



➤ Bucéels.

Piloté par l'Agence Nationale de la Cohésion des Territoires (ANCT), le dispositif vise à accompagner des communes rurales de moins de 3 500 habitants dans la réalisation de leurs projets de développement.

➤ Le metteur en scène Martin Bourboulon a tourné, au château de Fontaine-Henry, des scènes du film *Les Trois Mousquetaires: Milady*, actuellement au cinéma. Le chef d'œuvre de la Renaissance incarne la demeure du mousquetaire Athos, joué par le comédien Vincent Cassel. Cet épisode est le second volet de la saga adaptée du roman d'Alexandre Dumas.

En piste

L'enquête de mobilité à plein régime

La communauté de communes remercie les nombreux participants à l'enquête de mobilité lancée en novembre dernier.

Le bilan fait état de 724 répondants, soit plus de 4 % de la population de Seules Terre et Mer.



Au-delà des espérances, les données récoltées alimenteront les travaux du cabinet CODRA, en charge d'élaborer le Schéma directeur cyclable de la collectivité.

Ces résultats massifs dénotent un intérêt réel et une attente de la population sur les questions d'intermodalité. Le Schéma directeur cyclable doit permettre de répondre aux différents types d'usages identifiés (quotidiens, loisirs, sportifs et touristiques) et aux problématiques actuelles du maillage cyclable (coupures, discontinuité, insuffisance, dangerosité...).

Engagement

Seules Terre et Mer se mobilise contre les violences intra-familiales

Aux côtés de Bayeux Intercom et d'Isigny-Omaha Intercom, Seules Terre et Mer s'est engagée dans le financement d'un intervenant social au sein de la gendarmerie de Bayeux.

L'Intervenant Social en Gendarmerie (ISG) assurera la prise en charge des victimes et la coordination entre les services concernés.

— Numéros d'urgence —



Violences Femmes Info



Enfance en danger



Maltraitance aux personnes âgées et personnes en situation de handicap

Témoignages

Retour sur le premier Forum de l'emploi Seules Terre et Mer



J'espère que cet événement sera reconduit l'année prochaine

Gwendoline Lièvre, adjointe RH à l'usine Nestlé Health Science (Creully-sur-Seulles)

« J'ai été ravie de participer au Forum de l'emploi organisé par Seules Terre et Mer. L'avantage, c'est que j'ai même pu m'y rendre à pied car notre usine est située au pied du château de Creully. Le cadre, très agréable, a permis aussi de faire découvrir le patrimoine local aux demandeurs d'emploi.

Lors de cet événement, j'ai rencontré les partenaires locaux avec lesquels nous avons l'habitude de travailler mais j'ai glané également de nouveaux contacts. J'ai pu faire découvrir nos métiers et mettre en avant les produits que nous fabriquons pour les patients dénutris. Certaines personnes étaient étonnées d'apprendre qu'il y avait une usine Nestlé basée sur notre territoire. Pourtant, notre site est implanté depuis 1900!

À la suite de cette matinée, nous avons repris contact avec plusieurs candidats pour avancer dans le processus de recrutement. J'espère que cet événement sera reconduit l'année prochaine. Nous participerons à nouveau avec plaisir. »

Nestlé recrute régulièrement sur des postes de conducteurs de ligne, techniciens de maintenance ou opérateurs en production : rh.ncn-recrutement@fr.nestle.com



« Devant le succès rencontré le 10 octobre dernier par ce premier Forum de l'emploi, les services de Seules Terre et Mer travaillent à la programmation d'une seconde édition en 2024. »

↳ Vincent Dauchy, vice-président au développement économique.



J'ai pu voir beaucoup d'échanges et de sourires lors de cette journée

Céline Leroy, animatrice territoriale emploi formation au conseil régional

« Ce premier Forum de l'emploi a réuni des entreprises et des acteurs de l'emploi dans un lieu très prestigieux. Présente la matinée, j'ai pu échanger avec les entreprises, toutes en difficultés de recrutement, et des demandeurs d'emploi, tous motivés.

Cette initiative a permis de rendre visibles les offres d'emploi d'Elis, du restaurant le Margouillat, de Nestlé, de l'ADMR, de l'Armée de terre,... mais aussi celles proposées par la communauté de communes. Beaucoup de CV ont été déposés. De leur côté, Pôle Emploi, la Mission Locale et Cap Emploi ont orienté des personnes n'osant pas toujours s'adresser directement aux entreprises.

J'ai pu voir beaucoup d'échanges et de sourires lors de cette journée. Créer du lien sur le territoire est primordial et permet à des demandeurs d'emploi, souvent peu mobiles, de se remobiliser et d'envisager une reprise d'emploi à court terme. Une belle initiative de la communauté de communes à renouveler chaque année! »



Nous avons rencontré des profils très variés, disponibles tout de suite et motivés

Vianney Pavie, délégué qualité à l'usine Elis de Fontenay-le-Pesnel

« Ce forum de l'emploi nous a permis d'échanger avec des candidats que nous avons moins l'habitude de croiser. En effet, lorsque nous sommes présents sur des forums à Caen, nous avons beaucoup d'étudiants qui recherchent des stages ou du travail pour les vacances, alors qu'ici nous avons rencontré des profils très variés, disponibles tout de suite et motivés. Quant au cadre, au cœur du château de Creully; c'était magnifique! Nous serons présents sans aucun doute pour la prochaine édition. »

Sensibilisation

Compostage et jardinage à l'école Jacques-Prévert de Tilly-sur-Seulles

Après Audrieu et Banville, l'école primaire Jacques-Prévert de Tilly-sur-Seulles est le 3^e établissement scolaire de la communauté de communes à être équipé d'une station de compostage. Sous l'égide du Seroc, l'opération de déploiement répond à la demande des élus de Seulles Terre et Mer.



↳ Antoine Corbin, technicien au Seroc, explique aux enfants les secrets d'un compost réussi.

La station de compostage comporte un premier bac où tous les écoliers, de la maternelle à l'élémentaire, déversent les déchets alimentaires de la cantine, et un second bac où sont entreposées les matières sèches nécessaires à l'oxygénation du compost (feuilles mortes ; copeaux de bois ; etc.). Antoine Corbin, responsable compostage au Seroc*, assure le suivi. Au sein de la plus grande école de Seulles Terre et Mer (312 élèves), l'initiation au compostage vient renforcer la sensibilisation au gaspillage alimentaire déjà en cours à la cantine.

Le compost récolté enrichira la terre des deux futurs potagers de l'école. Dans cette démarche, les écoliers jardiniers sont accompagnés par Yoann Faivre, maraîcher en permaculture à Longraye. En Seulles Terre et Mer, l'école primaire des Deux-Fontaines, à Fontenay-le-Pesnel, sera le prochain établissement à adopter le compostage.

*Seroc : Syndicat mixte de traitement Et de valorisation des déchets ménagers de la Région Ouest Calvados.

En scène

Les élèves de Fontaine-Henry initiés à l'art théâtral

Porté par l'Office Central de la Coopération à l'École (OCCE), le projet Théâ favorise les rencontres entre les auteurs de théâtre jeunesse et les enfants.



↳ Lors d'une première approche en décembre, Sylvain Levey, auteur et comédien, a captivé son jeune auditoire.

À l'école de Fontaine-Henry, les CP-CE1 de Sophie Gibon et les CM1-CM2 d'Isabelle Carlier s'embarquent dans une aventure théâtrale de six mois, au côté de Sylvain Levey, comédien et auteur.

Après une première rencontre en décembre, un cycle de dix séances de théâtre coopératif se déroulera de février à mai, sous la houlette du metteur en scène Olivier Viaud. La philosophie de la coopération à l'école et le partenariat artiste/enseignant constituent les deux piliers de cette action.

Pour les écoliers, les trois coups retentiront, mardi 14 mai, sur la scène du théâtre du Champ-Exquis à Blainville-sur-Orne.

Spectacle

Ambiance music-hall pour quatre écoles



↳ Dans le cadre de sa programmation culturelle, Seulles Terre et Mer a invité 160 écoliers du territoire à découvrir *Ce Chat qui est en toi*, spectacle de music-hall donné par la compagnie des Ouranias. À l'issue de la représentation, les élèves d'Audrieu, Fontenay-le-Pesnel, Lingèvres et Tilly-sur-Seulles ont eu le plaisir d'échanger avec les artistes.

Portrait

Vincent Mil, le poète du quotidien mis en chanson

Valeur sûre de la scène régionale, l'auteur-compositeur-interprète distille sa musique depuis presque trente ans. Cet arrangeur de mots infuse ses chansons dans la verte campagne de Loucelles.



» Vincent Mil, poète engagé et loucellois discret.

Vincent Mil cultive le paradoxe entre les tours de chant dans la lumière et une discrétion presque farouche dans son antre de Loucelles. L'auteur-compositeur-interprète se livre par petites touches.

« *Je ne me définis pas comme un musicien mais comme quelqu'un qui met en musique ses états d'âme* », pose d'emblée Vincent Mil. Cet enfant de « *l'école buissonnière de la musique* » a fait ses gammes en écoutant les grandes plumes de la chanson française. Son univers musical croise des « *influences plurielles* ». Brel, Brassens, Souchon, Cabrel ou Biolay. Confie être « *amoureux d'Arthur H.* » Sans oublier « *la famille Chedid, évidemment!* ».

Dans sa bulle loucelloise, « *comme un bricoleur à son établi* », Vincent Mil cisèle « *des petites histoires du quotidien* ». Raconte « *la vie sans prétention* ». L'inspiration part « *d'un rien* » ou se dérobe. « *L'écriture peut devenir obsessionnelle, avoue l'arrangeur de mots. Mais quand on commence à tenir quelque chose, plus rien d'autre ne compte!* ». Les fulgurances surgissent parfois au détour de l'ennui ou de la contemplation. Mystère insondable du travail de création. « *Une*

chanson, c'est une idée à 10 % et 90 % d'obstination. »

Vivre dans un village de 180 habitants nourrit l'émerveillement de ce rêveur. Images à la Doisneau derrière la vitre. « *De ma fenêtre, je vois les enfants descendre du car scolaire*, raconte l'artiste. *Les grands chapeautent les bouts de choux de trois ans. Il n'y a qu'à la campagne qu'on peut voir cela.* » Le chanteur guitariste nourrit une tendresse pour Loucelles, « *un village traversé mais que les gens ne regardent pas. À Loucelles, j'ai découvert la solidarité entre voisins. Quand on habite, ici, loin des commerces, on pratique plus la confiance en son voisin que la méfiance!* »

Sur scène, Vincent goûte les petites formations, « *entouré par de vrais musiciens* ». Emmanuelle Vilain, au violon, et Didier Barey, à la basse, forment, aujourd'hui, le Vincent Mil Trio. Une histoire d'admiration. « *Emmanuelle et Didier ont l'intelligence et la sensibilité d'améliorer toujours ma musique, en respectant son identité et en laissant sa place au texte, là où d'autres musiciens voudraient absolument occuper l'espace.*

Autre maillon essentiel dans la tribu Mil, le Tillois Étienne Samson apporte son esthétique du son et de la lumière. Ensemble, Vincent et Étienne ont créé l'association Mine d'Arts dont la vocation est de révéler des « *pépites artistiques* ». Hommes de conviction, les deux amis ne sauraient envisager la musique sans une note de partage. Le duo figure au générique de nombreux concerts caritatifs : les Restos du cœur, le Téléthon ou encore l'Ukraine.

Avec Alessandra Artaz, responsable des Bébés du cœur dans le Calvados, et Mino, le musicien bayeusain, Vincent Mil a instauré un concert annuel, où le public acquitte son billet d'entrée en donnant du matériel de puériculture.

À Loucelles, il était une fois un poète engagé...

🔗 **Encore plus de Vincent Mil ?**
Découvrez le site Internet de l'artiste : www.vincentmil.com



↳ Vue sur les toits de Fontaine-Henry rassemblés au pied du château.

Fontaine-Henry

Après la lettre F, l'abécédaire des communes de Seules Terre et Mer sera à mi-parcours. À Fontaine-Henry, l'ombre tutélaire du célèbre château abrite un village pittoresque à fleur de roche.

Aux yeux du plus grand nombre, Fontaine-Henry, c'est un château avant d'être un village. L'aura de la célèbre demeure Renaissance tend à éclipser une petite cité dont le centre historique a conservé l'empreinte du Moyen Âge.

Comme de nombreux villages de Seules Terre et Mer, Fontaine-Henry, au cœur de la vallée de la Mue, repose sur une veine calcaire dont l'exploitation permit l'édification d'un habitat ramassé et typique. « **À Fontaine-Henry, toutes les maisons pourraient être classées**, estime Jean Frémont, parmi les mémorialistes de la commune*. **C'était un pays de carriers et de charpentiers. Beaucoup d'habitations portent encore des détails architecturaux remarquables.** »

Dans la rue escarpée des Carrias, où affleurent les strates de la roche, les façades des logis en pierre de taille offrent au regard des fenêtres à anse de panier, des portes coiffées de corniches sculptées et des porches voûtés. Au numéro 10, un portail monumental à double entrée marque l'emplacement du manoir disparu de Bréville, bâtiment moult fois remanié, entre « **probable léproserie** » et ferme.

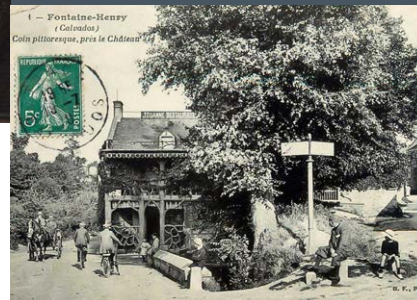
À deux pas, la rue des Dentellières rappelle l'activité principale, au XIX^e siècle, des épouses de tailleurs de pierre. Plutôt bien

rémunéré, l'art de la dentelle améliorait le niveau de vie des familles. Dans l'ouvrage collectif, *Fontaine-Henry, un village de la plaine de Caen*, il est signifié que « **les actes de mariage des années 1823 à 1870 montrent qu'une femme sur deux est dentellière** ».

L'héritage de ce bâti haut en couleurs engage les Fontenoises et Fontenois. « **Toutes les maisons anciennes de Fontaine-Henry doivent être intégrées dans le patrimoine communal à l'échelle du Plan Local d'Urbanisme**, souligne Cyrille Rosello de Moliner le maire. **Le propriétaire a un devoir de préservation.** »

Jean-Pierre Auvray, habitant de Fontaine-Henry depuis 75 ans, décrit « **une pierre tendre, parfois picorée par les oiseaux, pratique à travailler, se durcissant au contact de l'air et durable dans le temps.** » Gravée du sceau de l'Histoire, la pierre blonde de Fontaine-Henry s'exporta en Angleterre sous Guillaume le Conquérant et participa également à la reconstruction de Caen.

Toujours dans le paysage fontenois, les anciennes carrières et leurs galeries tentaculaires ouvrent leurs gueules béantes à même la paroi. Après l'extraction de la pierre, ces cavités souterraines ont été reconverties de 1920 à 1970 en champignonnières, puis très brièvement, en cave à endives. En 1944, les carrières protègent



↳ L'auberge au style rocaille a fermé ses portes dans les années 1960 mais la maison est restée dans son jus pour le plus grand bonheur des touristes

la population du déluge de feu provoqué par les opérations du Débarquement.

Aujourd'hui désertes, les carrières forment un site Natura 2000 à haute sensibilité écologique. « **Cet espace naturel abrite une flore et une faune exceptionnelles, dont six espèces de chauve-souris, à commencer par le petit rhinolophe** », indique Jean Frémont.

Impossible de quitter Fontaine-Henry sans mentionner une curiosité, peut-être autant photographiée que le château emblématique de la commune. Près du lavoir et de la cabine téléphonique anglaise, se tient une bâtisse au style rocaille. De faux bois grimpent sur la devanture jusqu'à la terrasse du premier étage. À la Belle Époque, le lieu était une guinguette courue « **où les gens de Caen venaient à vélo** ».

*En 2006, à l'initiative de Monique Debar, un groupe d'habitants a restitué l'histoire communale en deux volumes, hélas non-édités.

Chiffres-clés

- 509 habitants
- 581 hectares
- 13 carrières identifiées au sein du périmètre Natura 2000 qui, au-delà de Fontaine-Henry, s'étend sur Banville, Bény-sur-Mer, Basly et Reviers.



» Agrémenté d'une aire de jeux pour enfants, le plan d'eau des Deux Fontaines invite à la promenade et à la rencontre

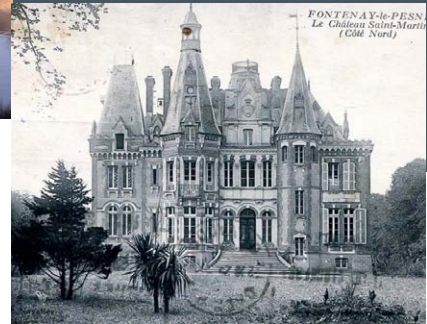
Fontenay-le-Pesnel

Doté d'un socle solide de services et de commerces, Fontenay-le-Pesnel connaît une nouvelle jouvence. La bourgade de 1 217 habitants pointe désormais au 4^e rang des communes les plus peuplées de Seules Terre et Mer.

« Pendant longtemps, on a dit de Fontenay-le-Pesnel que c'était le village aux deux églises, six bistrotts et un bordel! », lance Berthe (Carabeux) Scelles. Fontenassienne de naissance, la dame de 85 ans savoure son effet. Honni soit qui mal y pense ! À Fontenay-le-Pesnel, le Bordel désigne un ruisseau, enjambé par les automobilistes de la RD 9. Plébiscitée par les familles en quête d'un pavillon avec jardin, la commune de Fontenay-le-Pesnel connaît une démographie florissante, soit une hausse de 35 % entre 2009 et 2021. « La population a commencé à doubler en 1978 avec le lotissement du Colombier où cent maisons ont été construites en même temps », précise Marie-Claire Laurence, troisième adjointe.

À distance raisonnable de Bayeux et de Caen où se rendent quotidiennement les actifs, la bourgade séduit par son équilibre, soit un socle solide de services publics et de commerces, au milieu d'un poumon vert de huit hectares. Un profil champêtre reflété par la nomenclature des rues. Du chemin de l'Orée à la rue du Val en passant par la rue de la Prairie. Ajoutons au tableau le plan d'eau des Deux Fontaines et sa flottille de canards qui constituent, depuis 2002, le lieu de promenade favori des Fontenassiennes et Fontenassiens de tout âge. Exemple de réhabilitation d'un « ancien marécage », le site voit défiler les poussettes, les amis des animaux (bien identifiés par la faune

cancanante avide de croûtons de pain !), les joggeurs et les mariés ! Sur l'axe Caen-Caumont-sur-Aure, Fontenay-le-Pesnel aurait pu connaître le destin anonyme d'un village-rue. « La route départementale qui traverse la commune est une faiblesse sur le plan de la sécurité routière, mais c'est aussi un atout dans la mesure où elle alimente économiquement nos commerces », souligne Richard Villechenon, le maire. Ce terreau fertile a autorisé, en 2022, l'ouverture d'un pôle commercial dont la particularité est de remettre en selle une boulangerie-pâtisserie, après quatre décennies d'absence. Cette nouvelle jouvence contraste avec l'état de Fontenay-le-Pesnel au sortir de la Seconde Guerre mondiale. Sur la route de Tessel, un cimetière du Commonwealth où sont alignées 520 sépultures témoigne de l'âpreté des combats. Aux premières loges de l'opération Martlet, prélude à la Bataille de Caen, Fontenay-le-Pesnel appartient au cercle funeste des communes décorées par la Croix de Guerre. « Au retour de l'exode, nous n'avions plus de maison », confie Berthe Scelles, âgée de 6 ans en 1944. On a juste retrouvé une cuillère à soupe dans le bain-marie du fourneau. Nous sommes allés vivre chez ma grand-mère. » Ce n'est qu'au début des années 50 que la famille, à l'image d'autres sinistrés fontenassiens, emménagera dans un baraquement d'après-guerre. La vie revient définitivement avec l'effervescence



» L'élégant château Saint-Martin a disparu sous les bombes de 1944 au même titre que le château Saint-Aubin et le château de Boislonde.

de la Reconstruction où s'affaire « un monde fou. Des maçons, des menuisiers, des couvreurs! ».

Refermons le livre de Fontenay-le-Pesnel sur une image. « Fontenay, c'est une petite ville à la campagne! », résume Marie-Claire Laurence.

Curiosités

Pierre bleue

De 1864 à 1910, une batterie de fours à chaux transforma le calcaire de Fontenay-le-Pesnel en dalles à reflets bleus, encore visibles dans certaines demeures du Bessin, comme le château de Balleroy.

Personnalité

Membre de l'Académie Française, le poète Jean Regnault de Segrais (1624-1701) repose à Fontenay-le-Pesnel, commune où son épouse possédait le château de Boislonde (détruit en 1944). Ami de Nicolas Boileau, ce bel esprit aida la composition des premiers romans de Madame de La Fayette, dont le plus célèbre, La Princesse de Clèves.

Chiffres-clés

- 1 217 habitants
- 1 007 hectares
- 5 000 voitures/jour sur la RD 9



Ingrédients:

- 80 g de poudre de noisette
- 5 blancs d'œufs
- 100 g de sucre
- 50 g de miel
- 60 g de farine
- 100 g de beurre



Boris Bielinski,

arboriste-grimpeur de profession, exploite, dans le bocage de Lingèvres, 20 ruches dont il récolte le miel. Cet habitué des cimes a succombé, voilà 5 ans, à une passion pour l'apiculture, prolongement de sa relation privilégiée à la nature. Familiale, la production de miel de Boris Bielinski épouse le rythme des saisons, en fonction de la floraison des plantes mellifères. Le calendrier des miellées débute au printemps avec le premier colza et l'aubépine ; enchaîne avec le nectar des arbres fruitiers et des prairies ; se prolonge l'été avec le trèfle, les tournesols et les pissenlits, avant de s'achever avec le sarrasin à l'automne. Soit une montée en puissance des saveurs, de la douceur du miel de printemps au goût corsé du miel de sarrasin.

En vente : à la boulangerie de Lingèvres et au marché de Tilly-sur-Seulles.

Renseignements : 06 33 91 93 74

La recette du chef

@Boris.Bielinski



Gâteau à la noisette et au miel de Lingèvres

Préparation

- 1 Préchauffez le four à 170°C (thermostat 5-6)
- 2 Mélangez le sucre et les noisettes en poudre
- 3 Montez les blancs en neige, et incorporez-les délicatement à ce mélange
- 4 Ajoutez la farine
- 5 Faites fondre doucement le beurre avec le miel, laissez refroidir avant d'incorporer à la préparation
- 6 Beurrez le moule, versez le mélange et enfournez pendant 30 minutes

L'astuce de Boris : servir tiède ou froid avec une crème anglaise pour utiliser les jaunes d'œufs.

Mémoire

L'Être et Lavoirs

Seulles Terre et Mer transpose la mémoire des habitants en matériau artistique

L'intercommunalité Seulles Terre et Mer perçoit la transmission et le partage de l'histoire villageoise comme un ciment fédérateur entre les habitants des 28 communes aux profils contrastés. Dans le cadre d'un appel à projets lancé par la DRAC (Direction Régionale des Affaires Culturelles) et soutenu par le Département du Calvados, le service culture de la communauté de communes vient de s'engager dans une démarche mémorielle, Territoires Ruraux, Territoires de Culture (TRTC), dont l'originalité réside dans la dimension artistique.

Sous l'égide de la Compagnie des Airs Sauvages, association au service du spectacle vivant, actuellement en résidence à Creully-sur-Seulles, le projet L'Être et Lavoirs questionne les habitants du territoire sur leur lien à la Seulles et ses ouvrages, en perspective d'une restitution lors des Journées Européennes du Patrimoine. D'autres acteurs ancrés dans la vie locale rurale, telles l'association Mine d'Arts, l'Association Sportive des 3 Vallées (AS3V) et l'ADTLB abreuveront en ressources la continuité de ce projet fleuve.



↳ Maison des lavandières à Tilly-sur-Seulles au bord de la Seulles.

Passée la phase de collectage des souvenirs, les artistes débiteront, « avec et pour les habitants », le travail de création, à savoir modeler les données recueillies en matériau artistique. Cette transposition se déroulera, sous forme d'ateliers disséminés sur le territoire, à partir de mars 2024. La mise en commun donnera lieu à un spectacle final programmé le samedi 21 septembre.

📞 **Infos et inscriptions : 07 88 79 55 84 ou airssauvages.org**



Les rendez-vous

Ateliers sonores

- samedi 9 mars
- samedi 23 mars
- samedi 18 mai

Chorale

- jeudi 28 mars
- jeudi 4 avril
- jeudi 11 avril
- jeudi 18 avril
- samedi 18 mai
- samedi 25 mai
- jeudi 30 mai
- samedi 1^{er} juin

Théâtre

- samedi 6 juillet
- samedi 20 juillet
- samedi 7 septembre

Ateliers dessin

- mardi 14 mai
- mercredi 15 mai
- mercredi 22 mai

Ça tourne!

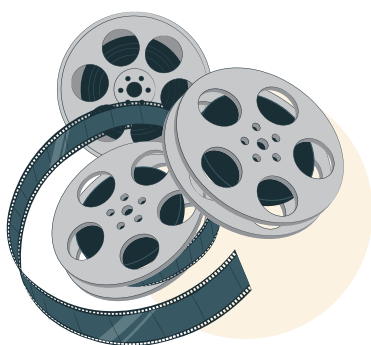
Collecte de films amateurs : à vos bobines ! à vos cassettes !

En résidence dans le Calvados, du 5 au 10 février, l'association Ofnibus, au service de la mémoire filmique des territoires, invite les habitants de Seulles Terre et Mer à partager leurs trésors oubliés, en vue d'une projection publique.

Ofnibus s'intéresse aux films amateurs tournés, dans le Calvados, entre 1920 et 1990. Films de famille, d'entreprise, de la vie associative et autres manifestations... Fouillez vos greniers, réveillez vos souvenirs et rejoignez les lieux de collecte pour faire numériser gratuitement vos trouvailles. Il sera possible aussi de faire don des originaux aux Archives du Calvados pour conservation.

Samedi 10 février 2024 : projection publique, à 19 h, à la médiathèque de Creully-sur-Seulles.

📞 **Renseignements : 06 59 82 99 47 ou contact@ofnibus.fr**



Lieux de collecte :

- **Judi 8 février, de 10 h à 15 h 30, à la médiathèque de Tilly-sur-Seulles**
- **Vendredi 9 et samedi 10 février, de 10 h à 15 h 30, à la médiathèque de Creully-sur-Seulles**



Asnelles 2024



CHAMPIONNAT DU MONDE DE CHAR À VOILE

SUR LES PLAGES D'ASNELLES, ARROMANCHES, SAINT-CÔME-DE-FRESNÉ, VER-SUR-MER, GRAYE-SUR-MER ET MEUVAINES



CLASSE 2



CLASSE 3



CLASSE 5



CLASSE 7



WORLD ASNELLES 2024
WORLD LANDYACHTING



KART À VOILE



PROMO



STANDART



NSF

DU 29 JUIN AU 05 JUILLET 2024
DÉCOUVREZ LE GOLD BEACH SPORT NATURE EVENTS DURANT L'ÉVÉNEMENT :
INITIATIONS AUX SPORTS DE NATURE GRATUITES POUR TOUS

RETROUVEZ L'ENSEMBLE DE L'ACTUALITÉ DE L'ÉVÉNEMENT SUR LE SITE INTERNET : ASNELLES2024.COM

PARTENAIRES :

