

# Stm infos

Bulletin d'information de la Communauté de Communes  
**Seulles Terre et Mer**

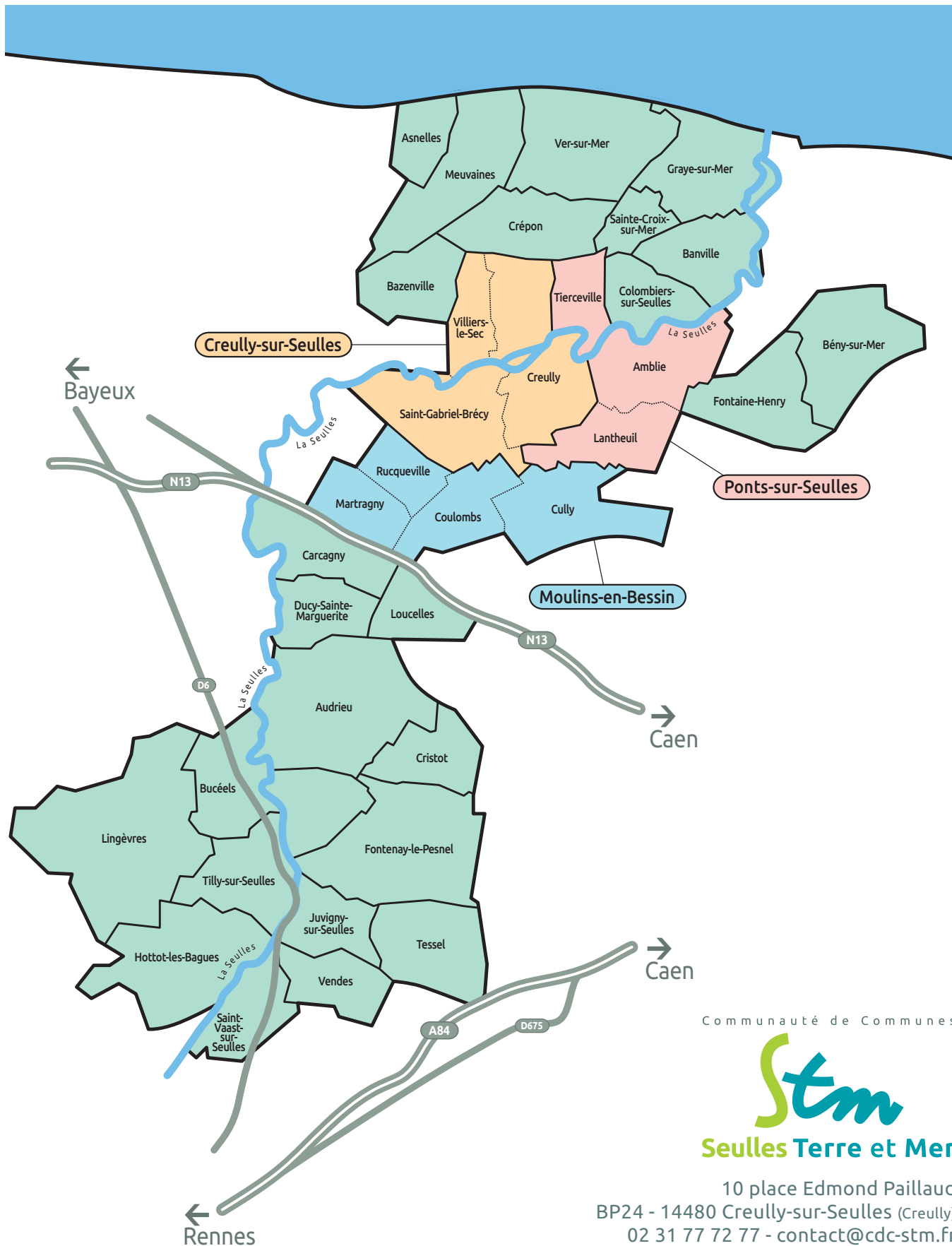


Organisation  
et compétences  
de STM



Communauté de Communes

**Stm**  
**Seulles Terre et Mer**



Communauté de Communes



**Seules Terre et Mer**

10 place Edmond Paillaud  
 BP24 - 14480 Creully-sur-Seules (Creully)  
 02 31 77 72 77 - [contact@cdc-stm.fr](mailto:contact@cdc-stm.fr)

ASNELLES / AUDRIEU / BANVILLE / BAZENVILLE / BÉNY-SUR-MER / BUCÉELS / CARCAGNY / COLOMBIERS-SUR-SEULLES / CRÉPON  
 CREULLY-SUR-SEULLES (CREULLY, SAINT-GABRIEL-BRÉCY, VILLIERS-LE-SEC) / CRISTOT / DUCY-SAINTE-MARGUERITE / FONTAINE-  
 HENRY / FONTENAY-LE-PESNEL / GRAYE-SUR-MER / HOTTOT-LES-BAGUES / JUVIGNY-SUR-SEULLES / LINGÈVRES / LOUCELLES  
 MEUVAINES / MOULINS-EN-BESSIN (COULOMBS, CULLY, MARTRAGNY, RUCQUEVILLE) / PONTS-SUR-SEULLES (AMBLIE, LANTHEUIL,  
 TIERCEVILLE) / SAINTE-CROIX-SUR-MER / SAINT-VAAST-SUR-SEULLES / TESSEL / TILLY-SUR-SEULLES / VENDES / VER-SUR-MER



# Edito

Jean-Louis de MOURGUES  
Président de STM

## Bien vivre en Seulles Terre et Mer

**N**otre jeune communauté de communes **Seulles Terre et Mer** est heureuse de vous présenter son territoire. Certains d'entre vous la découvriront pour la première fois dans ces pages.

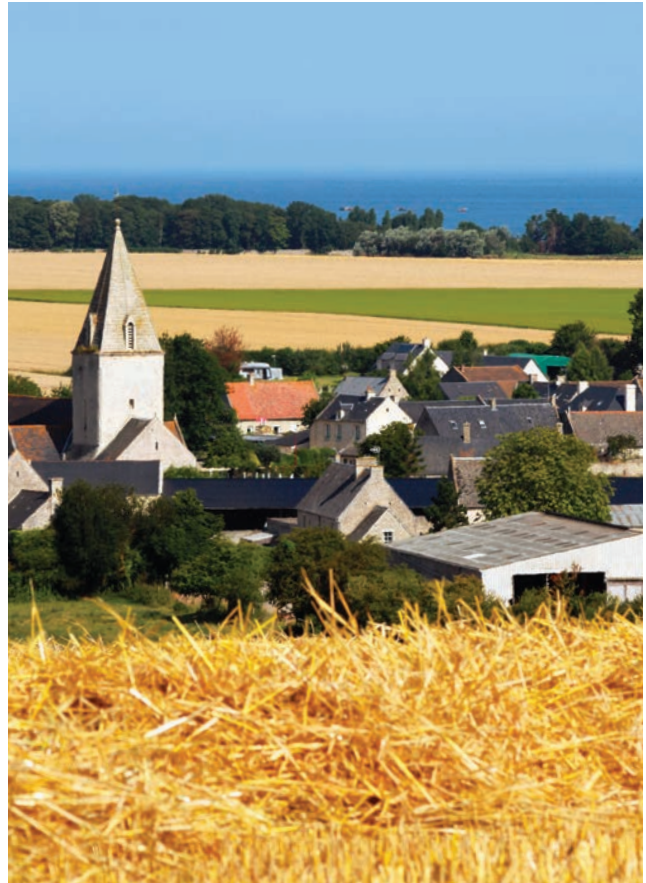
Conformément à loi du 7 août 2015, les 3 communautés de communes Orival, Val de Seulles, et Bessin Seulles et Mer ont fusionné, afin de respecter le seuil des 15 000 habitants, pour former **Seulles Terre et Mer (STM)** qui compte désormais 16 818 habitants.

Refusant de rejoindre les agglomérations de Caen et Bayeux, les conseils municipaux de vos communes ont décidé ce regroupement (35 communes historiques autour de Ver-sur-Mer, Creully-sur-Seulles et Tilly-sur-Seulles) afin de préserver une proximité avec les habitants tout en ayant une véritable identité géographique et sociale entre Bayeux et Caen.

Tout en étant autonome, **STM** bénéficie de la proximité des deux agglomérations Caen et Bayeux ; l'une comme source d'activités et d'emplois, et l'autre comme point d'appui administratif et de services quotidiens.

Notre territoire est un véritable choix de vie pour les familles qui viennent s'y installer : elles bénéficient d'un cadre de vie rural très agréable avec des services de proximité de qualité (scolaires, périscolaires, centres de loisirs, relais d'assistants maternels, commerces, artisanat, pôles de santé...).

Grâce à ce bulletin, vous découvrirez et apprécierez votre nouveau cadre administratif et politique.



## Sommaire

**4-5** Le conseil communautaire,  
les vice-présidents et les commissions

**6-13** Les compétences

**6-7** Scolaire et périscolaire

**8-9** Enfance-Jeunesse-RAM

**10** Développement économique - Santé

**11** Tourisme

**12** Culture

**13** Voirie

**14-15** Le budget

**16** Environnement - Programmation culturelle

**Stminfos**

N°1 OCTOBRE 2018

Directeur de publication :

Jean-Louis de MOURGUES

Conception-réalisation :

studio-hors-serie.fr

Photos : STM (Charlotte Fleurial,

Isabelle Risbourg, Géraldine Mary),

ADTLB, Yves Beaudouin, Clotilde

Samson, Françoise Leservoier

Imprimé sur papier recyclé



# Le conseil communautaire

## Les 49 membres



Communauté de Communes

**Stm**  
Seulles Terre et Mer

Alain SCRIBE	Asnelles
Frédéric LEVALLOIS	Audrieu
Amandine BASLEY	Audrieu
Alain MIREY	Audrieu
Chrystèle POUCHIN	Banville
Jean-Luc LEON	Banville
Marcel DUBOIS	Bazenville
Alain DUVAL	Bény-sur-Mer
Sandrine CHEVALIER	Bucéels
Marie-France BOUVET-PENARD	Carcagny
Hervé RICHARD	Colombiers-sur-Seulles
Jean-Louis de MOURGUES	Crépon
Thierry OZENNE	Creully-sur-Seulles (Creully)
Jean-Paul BERON	Creully-sur-Seulles (Creully)
Franck DUROCHER	Creully-sur-Seulles (Saint-Gabriel-Brecy)
Yves JULIEN	Creully-sur-Seulles (Villiers-le-Sec)
Virginie SARTORIO	Creully-sur-Seulles (Creully)
Geneviève SIRISER	Creully-sur-Seulles (Creully)
Alain COUZIN	Creully-sur-Seulles (Creully)
Sylvie LE BUGLE	Cristot
René PETRICH	Ducy-Sainte-Marguerite
Philippe CAILLERE	Fontaine-Henry
Jean-Pierre CHEVALIER	Fontenay-le-Pesnel
Christian GUESDON	Fontenay-le-Pesnel
Martine HOUSSIN	Fontenay-le-Pesnel
Jean-Pierre LACHEVRE	Graye-sur-Mer
Colette ORIEULT	Hottot-les-bagues
Geoffroy JEGOU du LAZ	Juvigny-sur-Seulles
Christian MARIE	Lingèvres
Jean DUVAL	Loucelles
Yves de JOYBERT	Meuvaines
Ginette CLAIR	Moulins-en-Bessin (Rucqueville)
Edith BARBEDETTE	Moulins-en-Bessin (Cully)
Gérard LEU	Ponts-sur-Seulles (Lantheuil)
Catherine BLOUET	Ponts-sur-Seulles (Tierceville)
Yves BEAUDOIN	Ponts-sur-Seulles (Ambie)
Joël MARIE	Ponts-sur-Seulles (Lantheuil)
René GERLET	Sainte-Croix-sur-Mer
André MARIE	Saint-Vaast-sur-Seulles
Alain PAYSANT	Tessel
Daniel LESERVOISIER	Tilly-sur-Seulles
Olivier QUESNOT	Tilly-sur-Seulles
Didier COUILLARD	Tilly-sur-Seulles
Nadège PONSARDIN	Tilly-sur-Seulles
Gérard LECOQ	Vendes
Philippe ONILLON	Ver-sur-mer
Jacqueline ANDRE	Ver-sur-mer
Jean CHANAL	Ver-sur-mer
Daniel DESCHAMPS	Ver-sur-mer



**Le président**  
Jean-Louis de MOURGUES

## Les 11 vice-présidents



**1<sup>er</sup> vice-président**  
**Daniel LESERVOISIER**  
Scolaire  
et périscolaire



**2<sup>e</sup> vice-président**  
**Philippe ONILLON**  
Développement économique,  
et aménagement de l'espace,  
tourisme



**3<sup>e</sup> vice-président**  
**René GERLET**  
Finances,  
affaires générales



**4<sup>e</sup> vice-président**  
**Sylvie LEBUGLE**  
Voirie et bâtiments



**5<sup>e</sup> vice-président**  
**Gérard LEU**  
Enfance, jeunesse



**6<sup>e</sup> vice-président**  
**Marcel DUBOIS**  
Voirie et bâtiments



**7<sup>e</sup> vice-président**  
**André MARIE**  
Enfance, jeunesse



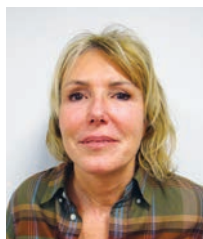
**8<sup>e</sup> vice-président**  
**Alain COUZIN**  
Urbanisme, SCOT



**9<sup>e</sup> vice-président**  
**Chrystèle POUCHIN**  
Environnement, valorisation  
du patrimoine et de la Vallée  
de la Seulles



**10<sup>e</sup> vice-président**  
**Yves de JOYBERT**  
Déchets ménagers



**11<sup>e</sup> vice-président**  
**Geneviève SIRISER**  
Culture

**Le bureau est composé  
du président, de 11 vice-présidents  
et de 4 membres (Alain SCRIBE,  
Frédéric LEVALLOIS, Jean-Pierre LACHEVRE,  
Christian GUESDON).**

## Les 9 commissions

**Le conseil  
communautaire a  
créé 9 commissions  
présidées par les  
vice-présidents**

- 1) Voirie et bâtiments
- 2) Scolaire et périscolaire
- 3) Développement économique et aménagement de l'espace, tourisme
- 4) Finances, affaires générales
- 5) Enfance, jeunesse
- 6) Urbanisme, SCOT
- 7) Environnement, valorisation du patrimoine et de la Vallée de la Seulles
- 8) Déchets Ménagers
- 9) Culture

# La compétence Scolaire et périscolaire

De belles écoles sur notre territoire permettent à nos enfants et petits-enfants de faire un apprentissage de qualité.



L'école de Tilly-sur-Seulles

En 2017, **STM** a achevé la construction du groupe scolaire Jacques Prévert de Tilly-sur-Seulles. C'est un budget total de 5,7 millions d'euros financés par 1 million d'€ de subventions, 3,1 millions d'€ d'emprunts, la récupération de TVA et de l'autofinancement. Cette école peut accueillir jusqu'à 15 classes, dispose d'une bibliothèque, d'une garderie, d'une salle de motricité, d'un restaurant scolaire composé de 2 salles et d'une cuisine. Cette école a été inaugurée le 31 mai 2018 par le Ministre de l'Éducation Nationale Jean-Michel BLANQUER et le Secrétaire d'Etat chargé du numérique Mounir MAHJOUBI.



Inauguration de l'école de Tilly-sur-Seulles



L'école de Coulombs (Moulins-en-Bessin)

## Le scolaire et le périscolaire sur STM :

**11** sites scolaires,  
**23** classes de maternelles,  
**45** classes d'élémentaires,  
**1 620** élèves, **80** agents,  
**180 000** repas par an.



L'école de Lantheuil (Ponts-sur-Seulles)

En 2018, la communauté de communes poursuit ses investissements. Il sera investi plus de 30 000 € pour le programme de mise en sûreté des établissements scolaires et leur accessibilité. Un important programme de près de 125 000 € va être engagé pour la rénovation thermique des écoles (changements de portes et fenêtres, sur les sites de Banville, Creully (Creully-sur-Seulles), Fontenay-le-Pesnel et Ver-sur-Mer).

**STM** a entrepris le changement du bardage de l'école de Lantheuil (Ponts-sur-Seulles) pour un montant de 30 010 € et a aussi réaménagé la cour de l'école d'Audrieu pour 27 000 €. Pour le fonctionnement au quotidien des écoles, des garderies, des cantines, **STM** consacre 3,4 millions d'€ par an. Ce budget comprend les crédits alloués pour les achats de fournitures, ou les sorties.

**STM** attribue 48 € par élève et par an pour les fournitures, 30 € pour les aides aux projets, et 350 € par classe pour les sorties. Par ailleurs, l'intercommunalité finance l'apprentissage de la natation aux enfants de son territoire. Elle consacre un budget de 306 000 € par an pour les transports.



L'école d'Audrieu



L'école de Coulombs (Moulins-en-Bessin)

# La compétence

## Enfance - Jeunesse - RAM

Plusieurs activités sont proposées aux familles tout au long de l'année.



Accueil de loisirs de Creully (Creully-sur-Seulles)

### LE SECTEUR

## Enfance (3-10 ans)

Deux centres de loisirs accueillent les enfants : l'un à Creully (Creully-sur-Seulles), l'autre à Tilly-sur-Seulles dans les locaux des groupes scolaires.

Les centres de loisirs accueillent les enfants à chaque période de vacances scolaires et tous les mercredis en période scolaire. De multiples activités sont proposées aux enfants. Retrouvez le programme des vacances de la Toussaint sur le site de [STM](#).

L'été, des semaines thématiques sont proposées aux enfants comme « Le soleil et la Mer » avec sortie à la plage, découverte de la Seulles, découverte de l'optimist, fabrication de fusée à eau, jeux d'eau sans oublier les mini-camps sous la tente.

### LE SECTEUR

## Jeunesse (11-17 ans)

Deux structures d'accueil existent : le local jeunes de Creully (Creully-sur-Seulles), situé à côté du château, et la MAS (Maison des Ados de la Seulles) de Tilly-sur-Seulles située à côté du collège et de la nouvelle école.

Ils sont ouverts les mercredis, certains soirs et pendant les vacances scolaires. Des activités de loisirs et sportives, des soirées, des sorties sont proposées aux jeunes.

L'été, des mini-camps sont organisés avec les jeunes qui participent à des actions d'auto-financement. C'est également l'occasion de grandes sorties : journée à la Cité de la Mer de Cherbourg, au Mont St-Michel, à Festyland, des sorties accrobranche mais aussi

des temps plus calmes autour de jeux de société, ateliers cuisine, sortie plage... Tout est mis en œuvre pour que chacun soit acteur de ses vacances.

Le budget annuel du secteur Enfance-Jeunesse est d'environ 806 000 €.



L'équipe d'animation de Tilly-sur-Seulles - Eté 2018





Local jeunes de Creully (Creully-sur-Seulles)



Accueil de loisirs de Tilly-sur-Seulles

## Les RAM (Relais Assistants Maternels) proposent

**Aux parents** des informations sur les modes d'accueil existants :

- Des listes des assistants maternels.
- Un soutien dans la fonction d'employeur.
- Une écoute liée à l'accueil de leur enfant.
- Des animations et des soirées thématiques (développement de l'enfant, santé, parentalité).

**Aux enfants** des temps d'éveil :

- Un espace de jeu, de découverte, de socialisation, de rencontres.
- Des sorties et des spectacles.
- Des animations en lien avec les activités locales et les structures existantes (médiathèques, crèches...).

**Aux assistants maternels**

une information générale sur les droits et obligations :

- Une information sur les différentes modalités d'exercice de la profession d'assistant maternel.
- Un recueil des disponibilités d'accueil.
- Des rencontres avec les autres assistants maternels et gardes à domicile.
- De la documentation.
- Des actions de professionnalisation.

Gérés par la Mutualité Française Normandie, les deux RAM de **STM**, s'adressent aux 28 communes du territoire. Les assistants maternels peuvent se rapprocher du relais dont dépend leur commune. Les parents ou futurs parents employeurs sont invités à se rapprocher du relais de la commune de résidence de l'assistant maternel qu'ils emploient ou emploieront.

### RAM Côté Terre

Rue de Juvigny  
à Tilly-sur-Seulles

**Des accueils sur rendez-vous ont lieu :** les mardis de 13h30 à 17 h, les mercredis de 9h à 12h, les jeudis de 13h30 à 16h et les vendredis de 13h30 à 16h. Des rendez-vous en dehors de ces créneaux peuvent être pris.

**Les ateliers d'éveil ont lieu :** les mardis à Audrieu à la salle de la garderie de l'école, les lundis et jeudis à Tilly-sur-Seulles à la salle de garderie de l'école et les vendredis à Fontenay-le-Pesnel à la salle des fêtes.



Atelier RAM

### RAM Côté Mer

3 rue Jean Michel  
à Moulins en Bessin (Cully)

**Des accueils sur rendez-vous ont lieu :** à Moulins-en-Bessin (Cully) et à Ver-sur-Mer les mardis de 13h30 à 18h30 et les jeudis de 13h30 à 17h. Des rendez-vous en dehors de ces créneaux peuvent être pris.

**Les ateliers d'éveil ont lieu :** les mardis à Creully-sur-Seulles (Creully) à la salle de la garderie de l'école, les jeudis à Ver-sur-Mer, 10 avenue de la Libération, à la salle du RDC et les vendredis à Moulins en Bessin (Cully), 3 rue Jean-Michel à la salle à côté de la mairie.



Atelier RAM

# La compétence

## Développement économique

**STM** et son partenaire, la CCI Caen Normandie, mènent conjointement des actions visant à accroître l'attractivité de leur territoire.

Pour cela **STM** apporte un soutien financier et matériel aux entreprises locales qui souhaitent se développer.



**Le développement économique sur STM :**  
**1920 emplois salariés** dont 59% dans les services, 13% dans l'agriculture, 13% dans l'industrie, 8% dans les commerces, 7% dans le bâtiment;  
**1153 établissements** 44% de services (hôtellerie, restauration, structures touristiques,...), 26% d'agriculture, 14% de bâtiment, 11% de commerces, 5% d'industrie...

## Santé

Maintenir une médecine de proximité

Un PSLA ( Pole de Santé Ambulatoire Libéral) sera construit à Tilly-sur-Seulles, il permettra de faciliter l'accès aux soins à la population. Il favorise le regroupement des professionnels de santé sur un même lieu. La première pierre devrait être posée en janvier 2019.

Un budget de 2 millions d'euros a été alloué à la construction du bâtiment avec environ 50% de subventions. Il sera construit à la place de l'ancienne école de Tilly-sur-Seulles. Généralistes, kinésithérapeutes, orthophonistes, cabinets d'infirmiers, un ostéopathe et un dentiste sont déjà prévus et très attendus. Les professionnels de santé pourront s'associer afin d'élargir le nombre de praticiens sur le pôle et proposer à la population des services de qualités.



# La compétence Tourisme

L'Office de Tourisme Intercommunal (OTI) mutualise ses services afin d'accueillir au mieux les visiteurs et proposer une promotion du territoire la plus complète.

L'Office de Tourisme est devenu intercommunal mais ses missions, elles, n'ont pas changé. Promouvoir le tourisme local et ses animations, renseigner les circuits de randonnées, les hébergements, la restauration, et faciliter le séjour des touristes sont ses principales fonctions.

## L'OTI :

**67 500 €** de budget prévisionnel (2018),  
**4 000** visiteurs sur l'ensemble des offices de tourisme (2017),  
une capacité d'accueil de **3 200** lits.



## L'OTI fonctionne avec quatre Bureaux d'Information Touristique (BIT)

### BIT d'Asnelles

Cale de l'Essex Yeomanry  
02 31 21 94 02  
officedetourisme@cdc-stm.fr

### BIT de Creully (Creully-sur-Seulles)

12 place Paillaud  
02 31 80 67 08  
officedetourisme@cdc-stm.fr

### BIT de Tilly-sur-Seulles

1 rue Juvigny  
02 31 08 31 62  
officedetourisme@cdc-stm.fr

### BIT de Ver-sur-Mer

2 place Amiral Byrd  
02 31 22 58 58  
officedetourisme@cdc-stm.fr

## Les Week-ends essentiels

Suite à la *Fête de nos villages*, **STM** a souhaité créer un événement fédérateur pour le territoire. Grâce au travail de Yves BAUDOIN, de l'OTI (présidé par Pierre de PONCINS) et de l'ADTLB (Christian NISSE), une exposition itinérante de septembre à octobre a été mise en place. L'objectif est de développer un sentiment d'appartenance de la part des habitants et de découvrir, de façon ludique, la nouvelle intercommunalité. Expositions, concerts, visites sont au programme durant ces deux mois. L'événement se déplace de commune en commune chaque week-end et a déjà attiré de nombreux visiteurs.

Pour les scolaires les vendredis de 13h30 à 16h et pour le public les samedis et dimanches de 14h à 19h.

### Prochains temps forts (gratuit)

#### Samedi 13 Octobre à Lingèvres

En collaboration avec Tilly-sur-Seulles, Saint-Vaast-sur-Seulles, Hottot-les-Bagües

**16h** Mon village aujourd'hui

**18h** Apéritif-Concert :

Ensemble Arpador

**Église**

#### Samedi 20 Octobre à Lantheuil

En collaboration avec Amblie, Tierceville, Colombiers-sur-Seulles

**16h** Mon village aujourd'hui

**18h** Apéritif-Concert :

Les kilteuses « Juke Box vivant »

**Salle des fêtes**

#### Samedi 27 Octobre à Creully

En collaboration avec Villiers-le-Sec, Saint-Gabriel-Brécy

**16h** Mon village aujourd'hui

**18h** Apéritif-Concert :

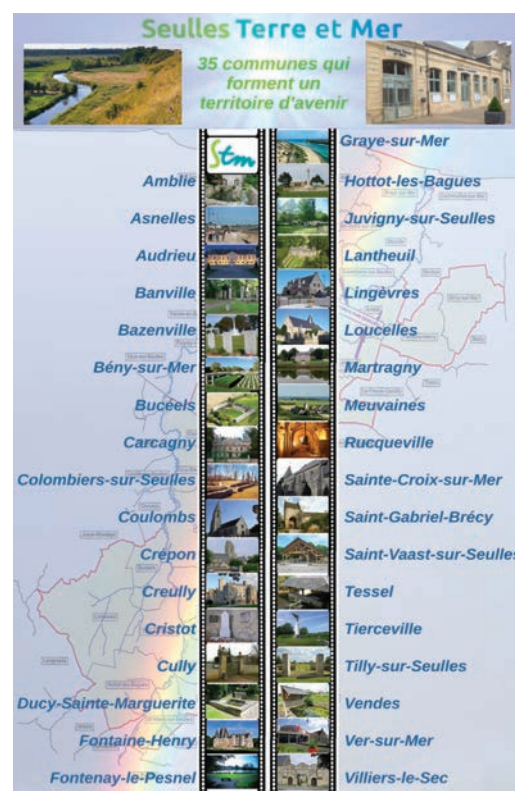
Betty Jardin Quartet

**19h** Cocktail de clôture

des « Week-ends Essentiels »

**Château**

PROGRAMME COMPLET SUR LE SITE DE STM



# La compétence Culture

**STM** a fait le choix d'intégrer la culture à la liste de ses compétences. La mise en réseau des bibliothèques du territoire et la programmation d'une saison culturelle sont les priorités.

## Les bibliothèques

**STM** a pour objectifs de mailler son territoire de bibliothèques et d'établir un réseau. Ce réseau sera opérationnel dès 2019 mais vous pouvez d'ores et déjà vous inscrire dans la bibliothèque la plus proche de votre domicile. Le réseau de bibliothèques de **STM** vous donne droit à : inscription dans la bibliothèque de votre choix, ordinateurs avec connexion internet, télé-

chargement en ligne, prêt de liseuses, et bien plus encore. Des animations pour toute la famille sont également programmées toute l'année. Les bibliothèques de **STM** se trouvent dans les communes de Creully (Creully-sur-Seulles), Fontenay-le-Pesnel, Fontaine-Henry, Lantheuil (Ponts-sur-Seulles), Audrieu, Tilly-sur-Seulles et Ver-sur-Mer.

### BON À SAVOIR !

Grâce à une subvention de 0,15€ par habitant que verse **STM** au département, l'inscription aux bibliothèques de **STM** et le téléchargement en ligne sont **GRATUITS !**



### Les bibliothèques de STM :

**7** bibliothèques,  
+ de **24 000** ouvrages,  
+ de **23 000** films,  
**6 millions** de titres de musique, de la presse des jeux de société, des jeux vidéos, des modules de formations professionnelles et scolaires, des cours de bien-être...

Infos médiathèques : [facebook.com/mediathequesseullesterremer](https://facebook.com/mediathequesseullesterremer)

## Saison culturelle

Dans le but de généraliser la mise en place d'une saison culturelle, **STM** a proposé cette année de nombreuses manifestations. Pour la programmation, **STM** collabore avec de grands acteurs locaux tels que l'ADTLB (Association de Développement Territorial Local du Bessin) ou encore La Ferme

Culturelle du Bessin. Pour sa première année, la saison culturelle a déjà séduit en accueillant en moyenne une centaine de visiteurs par manifestation. Vous pourrez assister à des concerts, des pièces de théâtre, des spectacles, des expositions,... tout au long de l'année.



« Florilège Molière »  
Vendredi 19 octobre - Salle des fêtes de Béný-sur-Mer

# La compétence Voirie

Compétente pour l'ensemble des voiries (à l'exception des routes départementales et nationales), **STM** s'occupe désormais de l'entretien d'environ 400 km de voiries et de tous Les chemins ruraux. Un important programme de travaux a été fixé pour 2018.

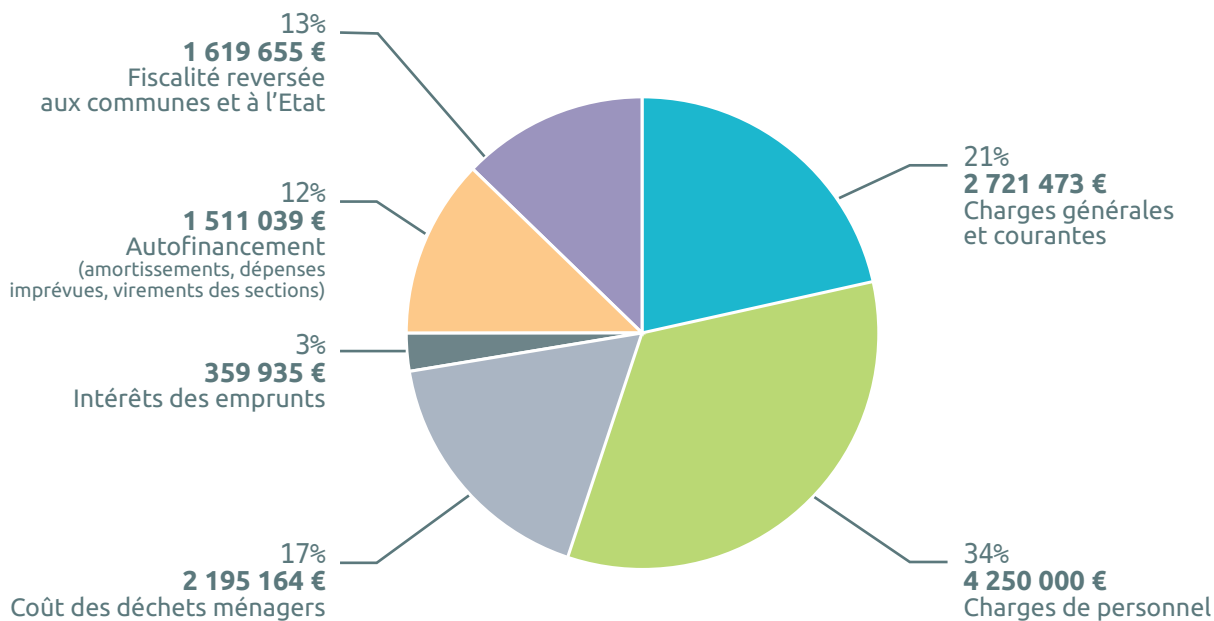
<b>Asnelles</b>	Rue Xavier d'Anselme
<b>Audrieu</b>	Rue Jugan Cour d'Enfer
<b>Bazenville</b>	Rue du Quesnet
<b>Banville</b>	Rue du Bout du Haut Rue des champs
<b>Bény-sur-Mer</b>	Route de Douvres Rue d'Asnières
<b>Bucéels</b>	Rue de la Croix
<b>Carcagny</b>	Rue du Val
<b>Creully (Creully sur Seules)</b>	Chemin blanc carrière « Pierre d'Orival » Raccordement ZA RD 82 RD 82
<b>Ducy-Sainte-Marguerite</b>	Chemin du Pilambert
<b>Fontenay-le-Pesnel</b>	Route de Tessel Raccordement chemin de la Montoue sur R9
<b>Graye-sur-Mer</b>	Rue du Château de Vaux
<b>Lingèvres</b>	La Haye
<b>Loucelles</b>	Rue de l'Église
<b>Meuvaines</b>	Chemin des Courtines
<b>Martragny</b>	Chemin du Mont
<b>Rucqueville</b>	Le moulin à vent
<b>Lantheuil</b>	Le Closet raccord sur RD 22 Partie du chemin blanc
<b>Sainte-Croix-sur-Mer</b>	Rue de Graye
<b>Tessel</b>	Rauray suite et fin chemin de Montilly
<b>Tilly-sur-Seules</b>	le Jeu Plant ZA Allée Gaston Bernard
<b>Vendes</b>	Impasse Adrien Debon
<b>Ver-sur-Mer</b>	Rue des Stins Rue du Calvaire
<b>TOTAL : 817 043 € TTC</b>	



## La voirie sur STM :

**L'entretien** du tapis de route et du marquage au sol (à l'exception des trottoirs et de la signalisation), des chemins ruraux, des chemins de randonnées;  
**Le ramassage** des feuilles à l'automne;  
**Le broyage** des accôttements (2 fois par an);  
**L'élagage** des haies (1 fois par an);  
**Le sciage** des branches hautes (tous les 3/4 ans);  
**Le débernage** ...  
 (en fonction du besoin).

# Le budget 2018



## Les dépenses

## Le fonctionnement

Dans le cadre de la fusion, la première mesure obligatoire imposée par la loi était, bien que de fortes disparités de taux existaient entre les trois intercommunalités, d'appliquer des taux intercommunaux d'imposition (Taxes d'habitation et foncières) uniques dans toutes les communes. Ces disparités étaient liées à des domaines de compétences très différents (l'ancienne BSM exerçait peu de compétences intercommunales à la différence d'Orival et surtout de Val de Seullès).

Désormais, les compétences ont été harmonisées et sont les mêmes dans les 35 communes historiques qui composent l'intercommunalité.

Les taux de fiscalité établis en 2017 n'ont pas été augmentés en 2018.

<b>Taxe d'habitation</b>	15,67%
<b>Taxe foncier bâti</b>	23,01%
<b>Taxe foncier non bâti</b>	35,84%
<b>Cotisation foncière des entreprises</b>	24,81%

**STM** rationalise les frais généraux par des regroupements de services : suppression de loyers, frais d'entretien de bâtiments (économie de chauffage, téléphonie, et frais de fonctionnement...). Par ailleurs, des appels d'offre uniques sont lancés pour de très nombreux services et fournitures comme pour les contrats d'assurance.

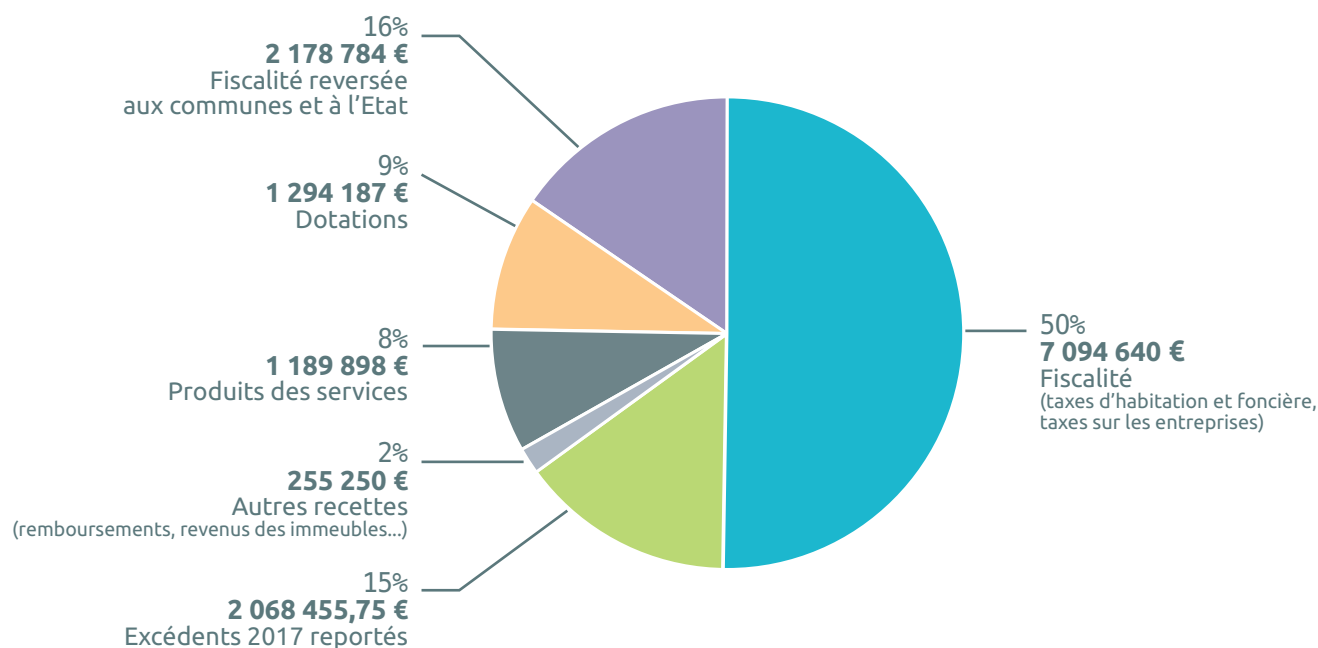


Malgré tous les bouleversements liés à la fusion, la priorité a été d'assurer le fonctionnement des services publics (écoles, garderie, cantines, centres de loisirs...). Ce que les agents ont réussi à faire. Qu'ils en soient remerciés.



Cantine de l'école de Coulombs (Moulins-en-Bessin)

# Le budget 2018



## Les recettes



Travaux école de Lantheuil (Ponts-sur-Seulles)

## L'investissement

En 2018, la section d'investissement s'élève à **7 473 210 €**, **STM** remboursera **1 054 981 €** d'emprunt en capital.

### Les principaux investissements

- Achat de mobilier, petit matériel, informatique pour les services scolaires, périscolaires, bibliothèques, surveillance des plages... : **200 000€**,
- Achat de véhicules (tracteurs, camions...) pour les services techniques : **150 000€**.
- Travaux de voiries : **817 000 €** (voir page 13).
- Création et entretien des chemins : **150 000 €**.
- Entretien des bâtiments (scolaires et autres), construction d'un atelier technique... : **740 000 €**.
- Un budget de **2 000 000 €** a été inscrit pour le Pôle de Santé Libéral Ambulatoire (PSLA) de Tilly-sur-Seulles : les travaux commenceront au 1<sup>er</sup> semestre 2019.

# La compétence Environnement

STM valorise la Vallée de la Seulles.

La Vallée de la Seulles possède une faune et une flore très présente et rare. La Seulles fait le lien entre les communes rurales et le littoral. Les prairies qui la bordent constituent un lieu d'activité agricole dense et contribuant à notre terroir normand. La culture de lin (la Normandie en étant le

plus gros producteur au Monde), de céréales, de betteraves, en font partie. Dans la mission de préservation et de valorisation de son environnement et de son patrimoine, STM entretient des partenariats avec le Syndicat Mixte de la Seulles et de ses Affluents, le Conservatoire des Espaces Naturels de

Normandie (CEN, qui préserve entre autre, la Réserve Naturelle Régionale des anciennes carrières d'ORIVAL), la FREDON.



## ASSOCIATION LA FREDON

Le secteur de STM est particulièrement touché par les nids de frelons asiatiques. L'organisme surveille, sensibilise et lutte contre l'utilisation de produits nocifs sur les végétaux publics et privés. Elle assure leur bon état sanitaire. En 2017, 37 nids ont été détruits sur le territoire. Pour toute question sur les bons gestes à avoir, vous pouvez contacter votre mairie ou bien l'association la FREDON.

### La FREDON

1 rue Léopold Sédar Senghor  
14460 Colombelles - 02 31 46 96 50  
contact.fredonbn@orange.fr  
www.fredonbassenormandie.fr



Prochains rendez-vous à ne pas manquer !

## Octobre

**Samedi 6 et dimanche 7**  
**Ferme culturelle du Bessin**  
**Saint-Gabriel-Brécy**  
(Creully-sur-Seulles)

Soirée cabaret d'anniversaire !  
Célébrez avec nous 10 années de spectacle, de poésie, de fou rire, de musique et de partage

La Ferme Culturelle du Bessin :  
02 31 21 05 62 ou [www.fcb.varembert.com](http://www.fcb.varembert.com)

**Vendredi 12 à 21h**  
**Salle des fêtes Saint-Exupéry**  
**à Ver-sur-Mer**

Jazz dans les Près  
(Saison 4) : Fabien Mary  
9€ / 7€ / Gratuit - 12 ans

La Ferme Culturelle du Bessin :  
02 31 21 05 62 ou [www.fcb.varembert.com](http://www.fcb.varembert.com)

**Samedi 13 à 20h30**  
**Salle des fêtes**  
**de Tilly-sur-Seulles**

Veillée de village - « Les Bons Voisins, normands pur jus »

ADTLB : 02 31 22 17 44

**Samedi 13 à 20h30**  
**Salle des fêtes de Meuvaines**

Concert : « Musique de films » -  
Pantagruaire, quintette à vent

ADTLB : 02 31 22 17 44

**Vendredi 19**  
**Salle des fêtes**  
**de Béný-sur-Mer**

Théâtre : « Florilège Molière » -  
La Fabrique à Théâtre

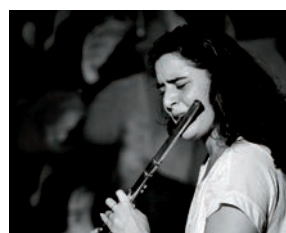
ADTLB : 02 31 22 17 44

## Novembre

**Vendredi 9 à 21h**  
**Ferme culturelle du Bessin**  
**Saint-Gabriel-Brécy**  
(Creully-sur-Seulles)

Jazz dans les Près  
(Saison 4) : Naïssam Jalal  
9€ / 7€ / Gratuit - 12 ans

La Ferme Culturelle du Bessin :  
02 31 21 05 62 ou [www.fcb.varembert.com](http://www.fcb.varembert.com)



Naïssam Jalal - Photo : P. Evrard

**Samedi 17 à 14h**  
**Médiathèque**  
**de Ver-sur-Mer**

« Bonnes feuilles d'automne »  
Présentation des nouveaux ouvrages de la rentrée littéraire  
**GRATUIT**

**Vendredi 30 à 19h**  
**Médiathèque de Creully**  
(Creully-sur-Seulles)

Lecture marque-page :  
« Bestiaire » **GRATUIT**  
Association Drôle  
de Compagnie : 06 03 91 66 00  
ou [forster.martine@wanadoo.fr](mailto:forster.martine@wanadoo.fr)

Un nouveau site internet qui facilite vos démarches :  
déchets, transports, solaire et péri-scolaire, manifestations, contacts utiles, ...  
[www.seulles-terre-mer.fr](http://www.seulles-terre-mer.fr)